



ບໍລິສັດ ມະຫາະທິນ ເຊົ່າສິນເຊື້ອ ມະຫາຊົນ
Mahathuen Leasing Public Company

ບົດສະຫຼຸບການເຄື່ອນໄຫວທຸລະກິດ ປະຈຳປີ 2021

Annual Report 2021



ບົດສະຫຼຸບການເຄື່ອນໄຫວທຸລະກິດ ປະຈຳປີ 2021

ຄຳຂວັນ (Slogan)

“ທຸກເລື່ອງສິນເຊື່ອເປັນໄປໄດ້ທີ່ ມະຫະທິນ”

“All Financial is possible here”

ວິໄສທັດ (Vision)

“ມະຫະທິນ ຈະເປັນໜຶ່ງບໍລິສັດໃນຕະຫຼາດຫຼັກຊັບລາວທີ່ມີການປົກຄອງທີ່ດີ ແລະ ເປັນຜູ້ນຳໃນທຸລະກິດເຊົ່າສິນເຊື່ອໃນ ສປປ.ລາວ”

“We will be a good governance company on Lao Securities Exchange and the leader of Leasing business in Lao PDR”

ພາລະກິດ (Mission)

“ທຸກເລື່ອງສິນເຊື່ອເປັນໄປໄດ້ທີ່ ມະຫະທິນ” ຄືຄຳໝັ້ນສັນຍາໃນການດຳເນີນທຸລະກິດຂອງເຮົາທີ່ໃຫ້ກັບຜູ້ທີ່ມີສ່ວນໄດ້ສ່ວນເສຍ ໂດຍມີພາລະກິດດັ່ງນີ້:

- ຕໍ່ລູກຄ້າ** : ເປັນໜຶ່ງໃນໃຈລູກຄ້າດ້ວຍທີມງານມືອາຊີບໃຫ້ບໍລິການທີ່ປະທັບໃຈ ຍຸດຕິທຳ ແລະ ນະວັດຕະກຳທາງການເງິນທີ່ທັນສະໄໝ
- ຕໍ່ພະນັກງານ** : ພັດທະນາບຸກຄະລາກອນໃຫ້ເປັນມືອາຊີບ ແລະ ສ້າງຄວາມໝັ້ນຄົງໃນຊີວິດການເຮັດວຽກງານ ແລະ ຊີວິດຄອບຄົວ
- ຕໍ່ຜູ້ຖືຮຸ້ນ** : ເປັນໜຶ່ງບໍລິສັດໃນຕະຫຼາດຫຼັກຊັບລາວທີ່ມີການປົກຄອງທີ່ດີ ແລະ ໃຫ້ຜົນຕອບແທນໃນລະດັບທີ່ໜ້າລົງທຶນ
- ຕໍ່ຄູ່ຄ້າ** : ສ້າງຄວາມໄວ້ວາງໃຈຕໍ່ພັນທະມິດທາງທຸລະກິດທີ່ພ້ອມຈະເຕີບໂຕ ແລະ ປະສົບຄວາມສຳເລັດໄປນຳກັນ
- ຕໍ່ສັງຄົມ** : ເພື່ອເປັນທາງເລືອກໃນການລົງທຶນສຳລັບປະຊາຊົນລາວ

ສາລະບານ

ໜ້າ

ຄຳຂວັນ.....	i
ວິໄສທັດ	i
ພາລະກິດ	i
ສາລະບານ.....	ii
1. ບໍລິສັດ ມະຫາທິນ ເຊົ່າສິນເຊື່ອ ມະຫາຊົນ.....	1
1.1 ຂໍ້ມູນທົ່ວໄປຂອງບໍລິສັດ.....	1
1.2 ປະຫວັດຄວາມເປັນມາ	1
2. ບັນດາປັດໄຈຄວາມສ່ຽງ	10
3. ນະໂຍບາຍການຄຸ້ມຄອງບໍລິຫານຄວາມສ່ຽງ	12
3.1 ນະໂຍບາຍການບໍລິຫານຄວາມສ່ຽງ (Risk Management Policy)	12
3.2 ລະດັບຄວາມສ່ຽງທີ່ຍອມຮັບໄດ້ (Risk Appetite).....	12
3.3 ໂຄງສ້າງການບໍລິຫານຄວາມສ່ຽງ (Risk Management Struture)	12
3.4 ຂະບວນການໃນການບໍລິຫານຄວາມສ່ຽງ (Risk Management Process).....	12
3.5 ແຜນບໍລິຫານຄວາມສ່ຽງ.....	13
4. ການໃຫ້ສິນເຊື່ອລົດຈັກ	13
4.1 ນະໂຍບາຍການໃຫ້ສິນເຊື່ອ	13
4.2 ຂັ້ນຕອນການອະນຸມັດການເຊົ່າສິນເຊື່ອ	13
4.3 ຂັ້ນຕອນການດຳເນີນງານພາຍຫຼັງການອະນຸມັດການເຊົ່າສິນເຊື່ອ	15
5. ໂຄງສ້າງທຶນຂອງບໍລິສັດ	18
5.1 ໂຄງສ້າງຜູ້ຖືຮຸ້ນ	18
5.2 ນະໂຍບາຍການແບ່ງເງິນປັນຜົນ	19
6. ການຄຸ້ມຄອງບໍລິສັດ ແລະ ການບໍລິຫານຈັດການ.....	20
6.1 ໂຄງຮ່າງການຈັດຕັ້ງຂອງບໍລິສັດ.....	20
6.2 ສະພາບໍລິຫານ	20
6.2.1 ໂຄງຮ່າງການຈັດຕັ້ງຂອງສະພາບໍລິຫານ	20

6.2.2	ກອງປະຊຸມສະພາບໍລິຫານໃນປີທີ່ຜ່ານມາ	21
6.3	ຄະນະກຳມະການຂອງສະພາບໍລິຫານ	22
6.3.1	ຄະນະກຳມະການກວດສອບ	22
6.3.2	ຄະນະກຳມະການຄຸ້ມຄອງຄວາມສ່ຽງ.....	22
6.3.3	ຄະນະກຳມະການຄັດເລືອກ	23
6.3.4	ຄະນະກຳມະການກຳນົດຄ່າຕອບແທນ	23
6.3.5	ຄະນະກຳມະການກວດສອບລາຍການທີ່ກ່ຽວພັນ	23
6.4	ຄ່າຕອບແທນຂອງສະມາຊິກສະພາບໍລິຫານ.....	25
6.5	ນະໂຍບາຍລາຍການທີ່ກ່ຽວພັນ.....	26
7.	ຜົນການດຳເນີນທຸລະກິດ ແລະ ຜົນການດຳເນີນງານ ປະຈຳປີ 2021.....	28
7.1	ລາຍຮັບ	28
7.2	ລາຍຈ່າຍ	28
7.3	ກຳໄລສຸດທິ ແລະ ອັດຕາກຳໄລສຸດທິ.....	30
8.	ຖານະການເງິນຂອງບໍລິສັດ.....	30
8.1	ຊັບສິນ	30
8.1.1	ຊັບສິນໝູນວຽນ	31
8.1.2	ຊັບສິນບໍ່ໝູນວຽນ	32
8.2	ໜີ້ສິນ	32
8.2.1	ໜີ້ສິນໝູນວຽນ.....	33
8.2.2	ໜີ້ສິນບໍ່ໝູນວຽນ	33
9.	ຜົນການດຳເນີນງານດ້ານການຕະຫຼາດ.....	34
9.1	ການອະນຸມັດສິນເຊື່ອລົດຈັກ.....	34
9.2	ເປີດໃຫ້ບໍລິການເຊື່ອສິນເຊື່ອຄືນໃໝ່ (Refinance) ສຳລັບລົດມີ 2	34
10.	ແຜນການດຳເນີນທຸລະກິດຂອງບໍລິສັດ ປະຈຳປີ 2022	35
10.1	ດ້ານການຕະຫຼາດ	35
10.2	ເງິນກູ້ຢືມ	35
10.3	ການລົງທຶນ	35
10.4	ພະນັກງານ.....	36

1. ບໍລິສັດ ມະຫະທິນ ເຊົ່າສິນເຊື້ອ ມະຫາຊົນ

1.1 ຂໍ້ມູນທົ່ວໄປຂອງບໍລິສັດ

ຜູ້ສະເໜີອອກຈຳໜ່າຍ	:	ບໍລິສັດ ມະຫະທິນ ເຊົ່າສິນເຊື້ອ ມະຫາຊົນ
ປະເພດທຸລະກິດ	:	ໃຫ້ບໍລິການເຊົ່າສິນເຊື້ອ
ສັນຍາລັກ	:	ມຫທຊ
ສຳນັກງານໃຫຍ່	:	ເຮືອນເລກທີ 628, (ຫຼັກ5) ຖະໜົນໄກສອນພົມວິຫານ, ບ້ານ ໂພນພະເນົາ, ເມືອງ ໄຊເສດຖາ, ນະຄອນຫຼວງວຽງຈັນ
ໃບອະນຸຍາດລົງທຶນຕ່າງປະເທດ	:	ໃບອະນຸຍາດລົງທຶນຕ່າງປະເທດ, ເລກທີ:196-11/ຜທ/ລທ3, ລົງວັນທີ: 10 ສິງຫາ 2011
ໃບທະບຽນວິສາຫະກິດ	:	0930/ຈທວ ລົງວັນທີ 24 ມິຖຸນາ 2021
ເລກປະຈຳຕົວຜູ້ເສຍອາກອນ	:	725714405-9-00
ທຶນຈົດທະບຽນ	:	40.000.000.000 ກີບ
ຈຳນວນຮຸ້ນທັງໝົດ	:	400.000.000 ຮຸ້ນ
ອີເມວ	:	info@mahathuen.com
ເວັບໄຊ	:	www.mahathuen.com
ໂທລະສັບ	:	(856) 21 418065
ໂທລະສານ	:	(856) 21 418066

1.2 ປະຫວັດຄວາມເປັນມາ

ບໍລິສັດ ມະຫະທິນ ເຊົ່າສິນເຊື້ອ ມະຫາຊົນ (ຕໍ່ໄປນີ້ເອີ້ນວ່າ: “ບໍລິສັດ”) ໄດ້ສ້າງຕັ້ງຂຶ້ນໃນວັນທີ 02 ກັນຍາ 2011 ໃນຮູບແບບ ບໍລິສັດຈຳກັດ ດ້ວຍທຶນຈົດທະບຽນ 300.000 ໂດລາສະຫະລັດ. ບໍລິສັດໄດ້ຮັບໃບທະບຽນວິສາຫະກິດເລກທີ 3151/ຫຈທ, ປະເພດທຸລະກິດແມ່ນການໃຫ້ບໍລິການເຊົ່າສິນເຊື້ອ (ສັງຫາລິມາຊັບ), ຊຶ່ງ ບໍລິສັດ ມະຫະທິນ ເຊົ່າສິນເຊື້ອ ຈຳກັດ ຖືຮຸ້ນໂດຍນັກທຸລະກິດຄົນລາວ 12 ສ່ວນຮ້ອຍ ແລະ ນັກທຸລະກິດຄົນໄທ 88 ສ່ວນຮ້ອຍ. ຜູ້ຖືຮຸ້ນຝ່າຍລາວແມ່ນ ທ່ານ ນາງ ອິນທະວິໄລ ອຸດົມ ແລະ ຜູ້ຖືຮຸ້ນຝ່າຍໄທແມ່ນ ທ່ານ ຊາຄອິດ ນັກສອນ, ທັງສອງ ທ່ານ ມີປະສົບການໃນການເຮັດທຸລະກິດໃນ ສປປ ລາວ ມາຫຼາຍກວ່າ 20 ປີ.

ທຸລະກິດເຊົ່າສິນເຊື່ອ (Leasing) ໃນ ສປປ ລາວ ເປັນທຸລະກິດທີ່ຕ້ອງໄດ້ຮັບອະນຸຍາດໃນ ການດຳເນີນທຸລະກິດ ຈາກທະນາຄານແຫ່ງ ສປປ ລາວ ໂດຍປະຈຸບັນບໍລິສັດເຊົ່າສິນເຊື່ອຢູ່ໃນການ ຄຸ້ມຄອງຈາກກົມຄຸ້ມຄອງສະຖາບັນການເງິນ ທະນາຄານແຫ່ງ ສປປ ລາວ.

ບໍລິສັດ ເຄື່ອນໄຫວ ແລະ ດຳເນີນທຸລະກິດທີ່ກ່ຽວກັບ ບໍລິການເຊົ່າສິນເຊື່ອ (ສັງຫາລິມະຊັບ). ບໍລິສັດດຳເນີນທຸລະກິດດ້ານເຊົ່າສິນເຊື່ອລາຍຍ່ອຍ (Retail finance) ໃນ ສປປ ລາວ ໂດຍໃນ ເບື້ອງຕົ້ນຈະໄດ້ດຳເນີນທຸລະກິດການໃຫ້ບໍລິການເຊົ່າສິນເຊື່ອລົດຈັກທີ່ມາຈາກປະເທດຍີ່ປຸ່ນຄື: ຍີ່ຫໍ້ ຮອນດ້າ (HONDA), ຊູຊູກີ (SUZUKI), ຢາມາຮາ (YAMAHA) ແລະ ອື່ນໆ ເປັນທຸລະກິດຫຼັກ ກ່ອນ ເພື່ອເປັນການສ້າງຖານທຸລະກິດ, ສຶກສາຮຽນຮູ້, ສະສົມປະສົບການໃຫ້ກັບອົງກອນ ລວມທັງ ການສ້າງບຸກຄະລາກອນ, ລະບົບການເຮັດວຽກທີ່ ເໝາະສົມ ແລະ ຮັດກຸມ ຕະຫຼອດຈົນເຖິງການຮຽນ ຮູ້ພຶດຕິກຳ ແລະ ການດຳເນີນທຸລະກິດໃນ ສປປ ລາວ ຈາກນັ້ນຈະຂະຫຍາຍການລົງທຶນໃນທຸລະກິດ ສິນເຊື່ອລາຍຍ່ອຍປະເພດອື່ນໆຕໍ່ໄປ.

ນະໂຍບາຍການດຳເນີນທຸລະກິດໃນຊ່ວງທຳອິດທີ່ເປີດດຳເນີນທຸລະກິດ ຕາມແຜນໄລຍະສັ້ນ 3 ປີ ຈະເນັ້ນການສ້າງອົງກອນ ແລະ ບຸກຄະລາກອນເປັນສຳຄັນ. ນະໂຍບາຍການເຮັດທຸລະກິດຈຶ່ງ ອອກແນວອະນຸລັກນິຍົມ (Conservative) ໃນດ້ານການຕະຫຼາດ ແລະ ການພິຈາລະນາການໃຫ້ເຊົ່າ ສິນເຊື່ອ ມີແຜນການປະຕິບັດງານທີ່ຊັດເຈນ, ມີການຄາດຄະເນທາງການເງິນເພື່ອອະນຸມັດໃຫ້ບໍລິການ ດ້ານການເຊົ່າສິນເຊື່ອຂະໜາດນ້ອຍ ໃຊ້ເງິນລົງທຶນທີ່ບໍ່ສູງຫຼາຍ, ແຕ່ຈະກຳນົດຮູບແບບການປະຕິບັດ ວຽກງານແບບມີອາຊີບ ຈຶ່ງກຳນົດໃຫ້ມີການສ້າງລະບຽບພາຍໃນ ໃນການປະຕິບັດ ຕະຫຼອດຈົນຂໍ້ ກຳນົດຕ່າງໆ ໃນການພິຈາລະນາການໃຫ້ເຊົ່າສິນເຊື່ອທີ່ຊັດເຈນ ແຕ່ສາມາດຍືດຢຸນໄດ້ຕາມຄວາມເໝາະ ສົມກັບສະພາບການ ແລະ ການແຂ່ງຂັນຂອງທຸລະກິດ.

ໄລຍະປີ 2014 - 2016 ບໍລິສັດ ໄດ້ເນັ້ນການຂະຫຍາຍຂະໜາດຂອງຖານລູກຄ້າ ແລະ ສ້າງຄວາມເປັນຜູ້ນຳຕະຫຼາດ, ເພີ່ມອັດຕາສ່ວນຄອງຕະຫຼາດໃຫ້ໄດ້ຫຼາຍຂຶ້ນ ເພື່ອຂະຫຍາຍສາຂາ ແລະ ໜ່ວຍບໍລິການໃນນະຄອນຫຼວງວຽງຈັນໃຫ້ຫຼາຍຂຶ້ນໃນອານາຄົດ. ນອກຈາກນີ້ ບໍລິສັດ ມີ ແຜນໃຫ້ມີການເພີ່ມຜະລິດຕະພັນໃຫ້ຫຼາຍຂຶ້ນເຊັ່ນ: ການໃຫ້ບໍລິການເຊົ່າສິນເຊື່ອລົດຈັກທີ່ໃຊ້ແລ້ວ (Used motorcycle) ລວມເຖິງ ການໃຫ້ບໍລິການດ້ານການໃຫ້ສິນເຊື່ອຄືນໃໝ່ (Refinance) ຈາກ ຖານລູກຄ້າເກົ່າທີ່ມີປະຫວັດການຊຳລະເງິນທີ່ດີ ເພື່ອເປັນການສ້າງຖານລູກຄ້າ ເພື່ອໄປຂະຫຍາຍ ຜະລິດຕະພັນປະເພດອື່ນໆ.

ນັບແຕ່ປີ 2017 ເປັນຕົ້ນໄປ ບໍລິສັດ ມີແຜນຈະຂະຫຍາຍສາຂາ ແລະ ໜ່ວຍບໍລິການໄປ ຕ່າງແຂວງ ແລະ ຂະຫຍາຍທຸລະກິດເຊົ່າສິນເຊື່ອປະເພດອື່ນໆ, ໂດຍມີແຜນການລະດົມທຶນໃນ ຕະຫຼາດຫຼັກຊັບລາວ (Lao Securities Exchange ຫຼື LSX), ຊຶ່ງຈະຕ້ອງມີການກຳນົດຍຸດທະ ສາດໃນການດຳເນີນທຸລະກິດໃນທາງບຸກ (Aggressive) ໃຫ້ຫຼາຍຂຶ້ນ, ໂດຍຈະຕ້ອງກຳນົດວິທີການ ຄວບຄຸມພາຍໃນທີ່ຮັດກຸມ ລວມເຖິງການບໍລິຫານຄວາມສ່ຽງທີ່ເໝາະສົມກັບຕະຫຼາດ ສ້າງອົງກອນໃຫ້ ມີການບໍລິຫານຈັດການທີ່ດີ ແລະ ສ້າງຄວາມໝັ້ນຄົງໃຫ້ແກ່ທຸລະກິດ ໂດຍຈະຕ້ອງສ້າງຄວາມສົມດຸນ

ລະຫວ່າງລູກຄ້າ, ຄູ່ຄ້າ, ນັກລົງທຶນ ແລະ ຜູ້ຖືຮຸ້ນຂອງບໍລິສັດ, ເນື່ອງຈາກບໍລິສັດ ກະກຽມເຂົ້າຈົດທະບຽນໃນຕະຫຼາດຫຼັກຊັບລາວ.

ບໍລິສັດໄດ້ຫັນປ່ຽນຮູບແບບເປັນ ບໍລິສັດ ມະຫາຊົນ ໃນວັນທີ 20 ພະຈິກ 2017 ໂດຍມີທຶນຈົດທະບຽນ 27.760.000.000 ກີບ ຊຶ່ງດໍາເນີນທຸລະກິດການໃຫ້ບໍລິການ ເຊົ່າສິນເຊື່ອ (ສັງຫາລິມາຊັບ) ພາຍໃຕ້ກົດໝາຍ ຂອງ ສປປ ລາວ (ຊຶ່ງຕໍ່ໄປນີ້ ເອີ້ນວ່າ “ວັນທີປ່ຽນຮູບແບບບໍລິສັດ”) ໂດຍມີຜູ້ຖືຮຸ້ນຈາກບໍລິສັດ ມະຫາຊົນ ໂຮນດົງ ຈຳກັດ ຈຳນວນ 97,5792507204611 ສ່ວນຮ້ອຍ ຊຶ່ງເປັນບໍລິສັດຈາກປະເທດໄທ, ທ່ານ ນາງ ອິນທະວິໄລ ອຸດົມ ຖືຮຸ້ນຈຳນວນ 2,4204322766571 ສ່ວນຮ້ອຍ ແລະ ຜູ້ຖືຮຸ້ນລາຍຍ່ອຍ 11 ທ່ານ ແມ່ນຖືຮຸ້ນຈຳນວນ 0,0003170028818 ສ່ວນຮ້ອຍ.

ນັບຕັ້ງແຕ່ບໍລິສັດສ້າງຕັ້ງຂຶ້ນ ຈົນມາເຖິງກ່ອນການອອກຈຳໜ່າຍຮຸ້ນ (IPO) ບໍລິສັດ ໄດ້ມີການເພີ່ມທຶນຈົດທະບຽນ 6 ຄັ້ງ. ໃນມື້ສ້າງຕັ້ງບໍລິສັດມີທຶນຈົດທະບຽນ 300.000 ໂດລາສະຫະລັດ ຕໍ່ມາໃນປີ 2012 ໄດ້ເພີ່ມທຶນ ແລະ ປ່ຽນທຶນຈົດທະບຽນມາເປັນສະກຸນເງິນກີບ 5,6 ຕື້ກີບ. ໃນປີ 2014 ໄດ້ມີການເພີ່ມທຶນຈົດທະບຽນ 2 ຄັ້ງ ຄື: 12,8 ຕື້ກີບ ແລະ 17,76 ຕື້ກີບ ຕາມລຳດັບ. ໃນປີ 2015 ແມ່ນເພີ່ມທຶນຈົດທະບຽນມາເປັນ 23,36 ຕື້ກີບ ແລະ ໃນປີ 2016 ກໍ່ໄດ້ມີການເພີ່ມທຶນຈົດທະບຽນ 2 ຄັ້ງຄື: 25,6 ຕື້ກີບ ແລະ 27,76 ຕື້ກີບ ຕາມລຳດັບ.

ປີ 2018 ບໍລິສັດ ໄດ້ຈັດຕັ້ງສາຂາແຫ່ງທຳອິດຂຶ້ນທີ່ ແຂວງ ສະຫວັນນະເຂດ ເພື່ອທີ່ຈະໃຫ້ບໍລິການສິນເຊື່ອສຳລັບລູກຄ້າ ໂດຍໃນໄລຍະທຳອິດຈະໃຫ້ບໍລິການເຊົ່າສິນເຊື່ອສຳລັບລົດຈັກກ່ອນ ແລະ ຈະຂະຫຍາຍໃຫ້ການບໍລິການຜະລິດຕະພັນອື່ນໆຕໍ່ໄປ ສາຂາສະຫວັນນະເຂດຕັ້ງຢູ່ ເຮືອນເລກທີ 013 ໜ່ວຍ 1 ບ້ານ ລັດຕະນະລັງສີໄຕ້ ເມືອງ ໂກສອນພິມວິຫານ ແຂວງ ສະຫວັນນະເຂດ

ໃນປີນີ້ ບໍລິສັດໄດ້ອອກຮຸ້ນເພີ່ມທຶນໃໝ່ ຈຳນວນ 12.240.000 ຮຸ້ນ ລາຄາຕາມມູນຄ່າ 1.000 ກີບຕໍ່ຮຸ້ນ ເພື່ອຈຳໜ່າຍໃຫ້ກັບປະຊາຊົນທົ່ວໄປ (Initial Public Offering) ໂດຍໄດ້ຮັບອະນຸຍາດຈາກຄະນະກຳມະການຄຸ້ມຄອງຫຼັກຊັບ ເມື່ອວັນທີ 13 ມິຖຸນາ 2018 ພາຍຫຼັງຈາກການຈຳໜ່າຍຮຸ້ນເພີ່ມທຶນແລ້ວເຮັດໃຫ້ບໍລິສັດມີຮຸ້ນຈຳນວນ 40.000.000 ຮຸ້ນ ຫຼື ມີທຶນຈົດທະບຽນລວມທັງໝົດ 40.000.000.000 ກີບ ຊຶ່ງບໍລິສັດໄດ້ເຂົ້າຈົດທະບຽນໃນຕະຫຼາດຫຼັກຊັບລາວ ເມື່ອວັນທີ 18 ກັນຍາ 2018 ຖືເປັນບໍລິສັດລຳດັບທີ 8 ຂອງຕະຫຼາດຫຼັກຊັບລາວ.

ປີ 2019 ບໍລິສັດ ໄດ້ຈັດຕັ້ງໜ່ວຍບໍລິການລູກຄ້າຂຶ້ນ 1 ແຫ່ງໃນແຂວງ ສະຫວັນນະເຂດ ກໍ່ຄື ໜ່ວຍບໍລິການ ດົງເຫັນ ມີທີ່ຕັ້ງຢູ່ ເຮືອນເລກທີ 254/259 ບ້ານດົງເຫັນ ຖະໜົນເສັ້ນທາງເລກທີ 9 ເມືອງ ອາດສະພັງທອງ ແຂວງ ສະຫວັນນະເຂດ

ໃນເດືອນ ມິຖຸນາ ປີດຽວກັນນີ້ ບໍລິສັດໄດ້ເລີ່ມໃຫ້ບໍລິການເຊົ່າສິນເຊື່ອສຳລັບອຸປະກອນທາງການກະເສດ ເຊິ່ງເລີ່ມຕົ້ນຈາກລົດໄຖນາ ປະເພດເດີນຕາມ ແລະ ເມື່ອມີຄວາມພ້ອມຫຼາຍຂຶ້ນຈະຂະຫຍາຍການການໃຫ້ບໍລິການເຊົ່າສິນເຊື່ອໃຫ້ຄວບຄຸມເຄື່ອງມືທາງການກະເສດໃຫ້ມີຄວາມຫຼາກຫຼາຍຂຶ້ນ

ປີ 2020 ບໍລິສັດ ໄດ້ເພີ່ມຜະລິດຕະພັນໃໝ່ ໂດຍເລີ່ມໃຫ້ບໍລິການເຊົ່າສິນເຊື່ອຄົນໃໝ່ (Refinance) ສຳລັບລົດທີ່ໃຊ້ແລ້ວ (Used car) ເພື່ອເພີ່ມຄວາມຫຼາກຫຼາຍຂອງຜະລິດຕະພັນ ສຳລັບເປັນທາງເລືອກໃຫ້ກັບລູກຄ້າຂອງບໍລິສັດ

ເມື່ອວັນທີ 4 ທັນວາ 2020 ກອງປະຊຸມວິສາມັນ ຜູ້ຖືຮຸ້ນ ຄັ້ງທີ 1 ປີ 2020 ໄດ້ມີມະຕິເຫັນດີດ້ວຍມະຕິສະເພາະ ດັ່ງນີ້:

1. ແກ້ໄຂສັດສ່ວນຫຸ້ນຂອງຜູ້ສ້າງຕັ້ງ ແລະ ປ່ຽນສັດສ່ວນຮຸ້ນ Floating ໃນຕະຫຼາດຫຼັກຊັບລາວ ເປັນ ສັດສ່ວນສູງສຸດຕາມທີ່ຕະຫຼາດຫຼັກຊັບລາວ ຫຼື ສຳນັກງານຄຸ້ມຄອງຫຼັກຊັບລາວ ຫຼື ກົດໝາຍທີ່ກ່ຽວຂ້ອງກຳນົດໄວ້ ໂດຍມອບອຳນາດໃຫ້ຝ່າຍບໍລິຫານເປັນຜູ້ດຳເນີນການໃນດ້ານເອກະສານຕ່າງໆ ຈົນກວ່າຈະດຳເນີນການແລ້ວສຳເລັດ
2. ປ່ຽນແປງມູນຄ່າກຳນົດ (Par Value) ຈາກ 1.000 ກີບ ເປັນ 100 ກີບ ແລະ ເພີ່ມຈຳນວນຮຸ້ນຈາກ 40.000.000 ຮຸ້ນ ເປັນ 400.000.000 ຮຸ້ນ ໂດຍມີທຶນຈົດທະບຽນ 40.000.000.000 ກີບ ເທົ່າເດີມ ໂດຍມອບອຳນາດໃຫ້ຝ່າຍບໍລິຫານເປັນຜູ້ດຳເນີນການໃນດ້ານເອກະສານຕ່າງໆ ຈົນກວ່າຈະດຳເນີນການແລ້ວສຳເລັດ

ປີ 2021, ບໍລິສັດໄດ້ສຳເລັດການແຕກຮຸ້ນເມື່ອວັນທີ 24 ມິຖຸນາ 2021 ເຊິ່ງມູນຄ່າຮຸ້ນເທົ່າກັບ 100 ກີບຕໍ່ຮຸ້ນ ແລະ ຈຳນວນຮຸ້ນທັງໝົດເທົ່າກັບ 400.000.000 ຮຸ້ນ.

ເມື່ອວັນທີ 25 ຕຸລາ 2021 ບໍລິສັດໄດ້ມີການເປີດໂຕ Mobile application M HUK ເຊິ່ງເປັນແອັບທີ່ອຳນວຍຄວາມສະດວກໃນການຮຽກເບິ່ງຂໍ້ມູນບັນຊີສິນເຊື້ອຂອງລູກຄ້າ ແລະ ຍັງເປັນຊ່ອງທາງໃນການນຳສະເໜີຜະລິດຕະພັນຕ່າງໆຂອງບໍລິສັດຜ່ານທາງສະມາດໂຟນລວມເຖິງການຕິດຕໍ່ສື່ສານລະຫວ່າງລູກຄ້າກັບບໍລິສັດໃຫ້ມີຄວາມວ່ອງໄວຍິ່ງຂຶ້ນ

ເມື່ອວັນທີ 13 ສິງຫາ 2021 ສະພາບໍລິຫານໄດ້ອະນຸມັດບໍລິສັດ ຂະຫຍາຍພື້ນທີ່ບໍລິການເພີ່ມເຕີມທີ່ ແຂວງ ຄຳມ່ວນ ເພື່ອທີ່ຈະໃຫ້ບໍລິການສິນເຊື້ອສຳລັບລູກຄ້າ ສາຂາ ຄຳມ່ວນ ຕັ້ງຢູ່ ເຮືອນເລກທີ 190, ໜ່ວຍ 13, ບ້ານ ວຽງວິໄລ, ເມືອງ ທ່າແຂກ, ແຂວງ ຄຳມ່ວນ

ປະຫວັດຄວາມເປັນມາຂອງບໍລິສັດແຕ່ລະໄລຍະ

ປີ	ເຫດການທີ່ເກີດຂຶ້ນແຕ່ລະໄລຍະ
2011	ບໍລິສັດ ມະຫະທຶນ ເຊົ່າສິນເຊື້ອ ຈຳກັດ ສ້າງຕັ້ງຂຶ້ນເມື່ອວັນທີ 2 ກັນຍາ 2011 ດ້ວຍທຶນຈົດທະບຽນ 300,000 ໂດລາສະຫະລັດ, ບໍລິສັດໄດ້ຮັບໃບທະບຽນວິສາຫະກິດເລກທີ 3151/ທຈທ ລົງວັນທີ 02 ກັນຍາ 2011, ຊຶ່ງ ບໍລິສັດ ມະຫະທຶນ ເຊົ່າສິນເຊື້ອ ຈຳກັດ ຖືຮຸ້ນໂດຍນັກທຸລະກິດຄົນລາວ 12 ສ່ວນຮ້ອຍ ແລະ ນັກທຸລະກິດຄົນໄທ 88 ສ່ວນຮ້ອຍ, ຜູ້ຖືຮຸ້ນຝ່າຍລາວແມ່ນ: ທ່ານ ນາງ ອິນທະວິໄລ ອຸດົມ ແລະ ຜູ້ຖືຮຸ້ນຝ່າຍໄທແມ່ນ ທ່ານ ຊາຄຣິດ ນັກສອນ.

2012
 ໃນປີ 2012 ບໍລິສັດໄດ້ມີການປ່ຽນແປງສະກຸນເງິນຈົດທະບຽນ ຈາກໂດລາສະຫະລັດ ເປັນກີບ ແລະ ເພີ່ມທຶນຈົດທະບຽນຈາກ 300,000 ໂດລາສະຫະລັດ ມາເປັນ 5.600.000.000 ກີບ ຫຼື ປະມານ 700.000 ໂດລາສະຫະລັດ ແລະ ລົບລ້າງໃບທະບຽນວິສາຫະກິດເລກທີ 3151/ທຈທ, ລົງວັນທີ 02 ກັນຍາ 2011 ເນື່ອງຈາກມີການເພີ່ມທຶນຈຶ່ງໄດ້ມີການປ່ຽນແປງໃບທະບຽນວິສາຫະກິດໃໝ່ ມາເປັນ ເລກທີ 1346/ຈທວ ລົງວັນທີ 09 ຕຸລາ 2012.

2014
 ໃນປີ 2014 ບໍລິສັດໄດ້ມີການປ່ຽນແປງທະບຽນວິສາຫະກິດ 3 ຄັ້ງຄື:
 ຄັ້ງທີ 1 ຈາກເລກທະບຽນວິສາຫະກິດເກົ່າ ເລກທີ 1346/ຈທວ ລົງວັນທີ 09 ຕຸລາ 2012 ໄດ້ມີການປ່ຽນແປງໃບທະບຽນວິສາຫະກິດໃໝ່ມາເປັນ ເລກທີ 007/ຈທວ ລົງວັນທີ 06 ມັງກອນ 2014 ໂດຍມີລາຍລະອຽດດັ່ງນີ້: ທ່ານ ຊາຄຣິດ ນັກສອນ ໂອນຮຸ້ນຈຳນວນ 616.000 ຮຸ້ນ ເທົ່າກັບ 4.928.000.000 ກີບ, ມີມູນຄ່າຮຸ້ນລະ 8.000 ກີບ ໃຫ້ແກ່ ບໍລິສັດ ມະຫະທຸນ ໂຮນດັ້ງ ຈຳກັດ (Mahathun Holding Co., Ltd). ຕໍ່ມາຄັ້ງທີ 2 ບໍລິສັດ ໄດ້ມີການເພີ່ມທຶນຈົດທະບຽນ, ເພີ່ມຈຳນວນຮຸ້ນ ແລະ ປ່ຽນແປງອັດຕາສ່ວນຜູ້ຖືຮຸ້ນຄື: ເພີ່ມທຶນຈົດທະບຽນ ຂອງບໍລິສັດ ມະຫະທຸນ ເຊົາສິນເຊື້ອ ຈຳກັດ ຈຳນວນ 7.200.000.000 ກີບ, ໂດຍມີການເພີ່ມທຶນຈົດທະບຽນຈາກ 5.600.000.000ກີບ ເພີ່ມຂຶ້ນມາເປັນ 12.800.000.000 ກີບ ຊຶ່ງມີໂຄງສ້າງຜູ້ຖືຮຸ້ນໃໝ່ ດັ່ງລຸ່ມນີ້:

ຊື່ຜູ້ຖືຮຸ້ນ	ຈຳນວນຮຸ້ນກ່ອນການເພີ່ມທຶນ	ອັດຕາສ່ວນ	ຈຳນວນຮຸ້ນຫຼັງການເພີ່ມທຶນ	ອັດຕາສ່ວນ
ບໍລິສັດ ມະຫະທຸນ ໂຮນດັ້ງ ຈຳກັດ	616.000 ຮຸ້ນ	88,00%	1.516.000 ຮຸ້ນ	94,75%
ທ່ານ ນາງ ອິນທະວິໄລ ອຸດົມ	84.000 ຮຸ້ນ	12,00%	84.000 ຮຸ້ນ	5,25%
ລວມ	700.000 ຮຸ້ນ	100%	1.600.000 ຮຸ້ນ	100%

ມູນຄ່າກຳນົດເທົ່າກັບ 8.000 ກີບຕໍ່ຮຸ້ນ
 ດັ່ງນັ້ນ, ຈຶ່ງໄດ້ມີການປ່ຽນແປງໃບທະບຽນວິສາຫະກິດໃໝ່ມາເປັນ 210/ຈທວ ລົງວັນທີ 27 ພຶດສະພາ 2014.

ຄັ້ງທີ 3 ບໍລິສັດໄດ້ມີການເພີ່ມທຶນຈົດທະບຽນ, ເພີ່ມຈຳນວນຮຸ້ນ ແລະ ປ່ຽນແປງອັດຕາສ່ວນຜູ້ຖືຮຸ້ນ ເພີ່ມທຶນຈົດທະບຽນ ຂອງບໍລິສັດ ມະຫະທຸນ ເຊົາສິນເຊື້ອ ຈຳກັດ ຈຳນວນ 4.960.000.000 ກີບ, ໂດຍມີການເພີ່ມທຶນຈົດທະບຽນຈາກ 12.800.000.000 ກີບ ເພີ່ມຂຶ້ນເປັນ 17.760.000.000 ກີບ ຊຶ່ງມີໂຄງສ້າງຜູ້ຖືຮຸ້ນໃໝ່ ດັ່ງລຸ່ມນີ້:

ຊື່ຜູ້ຖືຮຸ້ນ	ຈຳນວນຮຸ້ນກ່ອນການເພີ່ມທຶນ	ອັດຕາສ່ວນ	ຈຳນວນຮຸ້ນຫຼັງການເພີ່ມທຶນ	ອັດຕາສ່ວນ
ບໍລິສັດ ມະຫະທຸນ ໂຮນດັ້ງ ຈຳກັດ	1.516.000 ຮຸ້ນ	94,75%	2.136.000 ຮຸ້ນ	96,22%
ທ່ານ ນາງ ອິນທະວິໄລ ອຸດົມ	84.000 ຮຸ້ນ	5,25%	84.000 ຮຸ້ນ	3,78%

ລວມ	1.600.000 ຮຸ້ນ	100,00%	2.220.000 ຮຸ້ນ	100%
-----	----------------	---------	----------------	------

ມູນຄ່າກຳນົດເທົ່າກັບ 8.000 ກີບ ຕໍ່ຮຸ້ນ
 ດັ່ງນັ້ນ ຈຶ່ງໄດ້ມີການປ່ຽນແປງໃບທະບຽນວິສາຫະກິດໃໝ່ມາເປັນເລກທີ 435/ຈທວ ລົງວັນທີ 27 ຕຸລາ 2014

2015 ໃນປີ 2015 ບໍລິສັດໄດ້ມີການເພີ່ມທຶນຈົດທະບຽນ, ເພີ່ມຈຳນວນຮຸ້ນ ແລະ ປ່ຽນແປງອັດຕາສ່ວນຜູ້ຖືຮຸ້ນ ເພີ່ມທຶນຈົດທະບຽນ ຂອງບໍລິສັດ ມະຫະທຶນ ເຊົ່າສິນເຊື່ອ ຈຳກັດ ຈຳນວນ 5.600.000.000 ກີບ, ໂດຍມີ ການເພີ່ມທຶນຈົດທະບຽນຈາກ 17.760.000.000 ກີບ ເພີ່ມຂຶ້ນເປັນ 23.360.000.000 ກີບ ຊຶ່ງມີໂຄງສ້າງ ຜູ້ຖືຮຸ້ນໃໝ່ ດັ່ງລຸ່ມນີ້:

ຊື່ຜູ້ຖືຮຸ້ນ	ຈຳນວນຮຸ້ນກ່ອນການ ເພີ່ມທຶນ	ອັດຕາ ສ່ວນ	ຈຳນວນຮຸ້ນຫຼັງການ ເພີ່ມທຶນ	ອັດຕາ ສ່ວນ
ບໍລິສັດ ມະຫະທຶນ ໂຮນດົ້ງ ຈຳກັດ	2.136.000 ຮຸ້ນ	96,22%	2.836.000 ຮຸ້ນ	97,12%
ທ່ານ ນາງ ອິນທະວິໄລ ອຸດົມ	84.000 ຮຸ້ນ	3,78%	84.000 ຮຸ້ນ	2,88%
ລວມ	2.220.000 ຮຸ້ນ	100%	2.920.000 ຮຸ້ນ	100%

ມູນຄ່າກຳນົດເທົ່າກັບ 8.000 ກີບ ຕໍ່ຮຸ້ນ
 ດັ່ງນັ້ນ ຈຶ່ງໄດ້ມີການປ່ຽນແປງໃບທະບຽນວິສາຫະກິດໃໝ່ມາເປັນເລກທີ 649/ຈທວ ລົງວັນທີ 17 ກັນຍາ 2015

2016 ໃນປີ 2016 ບໍລິສັດໄດ້ມີການປ່ຽນແປງທະບຽນວິສາຫະກິດ 3 ຄັ້ງຄື:
 ຄັ້ງທີ 1 ເນື່ອງຈາກມີການເພີ່ມທຶນຈົດທະບຽນ, ເພີ່ມຈຳນວນຮຸ້ນ ແລະ ປ່ຽນແປງອັດຕາສ່ວນຮຸ້ນຂອງຜູ້ຖືຮຸ້ນ ເພີ່ມທຶນຈົດທະບຽນ ຂອງ ບໍລິສັດ ມະຫະທຶນ ເຊົ່າສິນເຊື່ອ ຈຳກັດ ຈຳນວນ 2.240.000.000 ກີບ, ໂດຍມີ ການເພີ່ມທຶນຈົດທະບຽນຈາກ 23.360.000.000 ກີບ ເພີ່ມຂຶ້ນເປັນ 25.600.000.000 ກີບ ຊຶ່ງມີໂຄງສ້າງ ຜູ້ຖືຮຸ້ນໃໝ່ດັ່ງລຸ່ມນີ້:

ຊື່ຜູ້ຖືຮຸ້ນ	ຈຳນວນຮຸ້ນກ່ອນການ ເພີ່ມທຶນ	ອັດຕາ ສ່ວນ	ຈຳນວນຮຸ້ນຫຼັງການ ເພີ່ມທຶນ	ອັດຕາ ສ່ວນ
ບໍລິສັດ ມະຫະທຶນ ໂຮນດົ້ງ ຈຳກັດ	2.836.000 ຮຸ້ນ	97,12%	3.116.000 ຮຸ້ນ	97,38%
ທ່ານ ນາງ ອິນທະວິໄລ ອຸດົມ	84.000 ຮຸ້ນ	2,88%	84.000 ຮຸ້ນ	2,62%
ລວມ	2.920.000 ຮຸ້ນ	100%	3.200.000 ຮຸ້ນ	100%

ມູນຄ່າກຳນົດເທົ່າກັບ 8.000 ກີບ ຕໍ່ຮຸ້ນ

ດັ່ງນັ້ນ ຈຶ່ງໄດ້ມີການປ່ຽນແປງໃບທະບຽນວິສາຫະກິດໃໝ່ມາເປັນເລກທີ 067/ຈທວ ລົງວັນທີ 28 ມັງກອນ 2016.

ຄັ້ງທີ 2 ເນື່ອງຈາກມີການເພີ່ມທຶນຈົດທະບຽນ, ເພີ່ມຈຳນວນຮຸ້ນ ແລະ ປ່ຽນແປງອັດຕາສ່ວນຮຸ້ນຂອງຜູ້ຖືຮຸ້ນ ເພີ່ມທຶນຈົດທະບຽນ ຂອງ ບໍລິສັດ ມະຫະທິນ ເຊົາສິນເຊື້ອ ຈຳກັດ ຈຳນວນ 2.160.000.000 ກີບ ໂດຍມີ ການເພີ່ມທຶນຈົດທະບຽນຈາກ 25.600.000.000 ກີບ ເພີ່ມຂຶ້ນເປັນ 27.760.000.000 ກີບ ຊຶ່ງມີໂຄງສ້າງ ຜູ້ຖືຮຸ້ນໃໝ່ດັ່ງລຸ່ມນີ້

ຊື່ຜູ້ຖືຮຸ້ນ	ຈຳນວນຮຸ້ນກ່ອນການ ເພີ່ມທຶນ	ອັດຕາ ສ່ວນ	ຈຳນວນຮຸ້ນຫຼັງການ ເພີ່ມທຶນ	ອັດຕາ ສ່ວນ
ບໍລິສັດ ມະຫະທຸນ ໂຮນດົງ ຈຳກັດ	3.116.000 ຮຸ້ນ	97,38%	3.386.000 ຮຸ້ນ	97,58%
ທ່ານ ນາງ ອິນທະວິໄລ ອຸດົມ	84.000 ຮຸ້ນ	2,62%	84.000 ຮຸ້ນ	2,42%
ລວມ	3.200.000 ຮຸ້ນ	100%	3.470.000 ຮຸ້ນ	100%

ມູນຄ່າກຳນົດເທົ່າກັບ 8.000 ກີບ ຕໍ່ຮຸ້ນ

ດັ່ງນັ້ນ ຈຶ່ງໄດ້ມີການປ່ຽນແປງໃບທະບຽນວິສາຫະກິດໃໝ່ມາເປັນເລກທີ 480/ຈທວ ລົງວັນທີ 15 ມິຖຸນາ 2016 .

ຄັ້ງທີ 3 ເນື່ອງຈາກມີການປ່ຽນແປງຜູ້ອຳນວຍການ, ເພີ່ມຜູ້ອຳນວຍການ ແລະ ເພີ່ມສະມາຊິກສະພາບໍລິຫານ ໂດຍອີງຕາມບົດລາຍງານ ສະພາບໍລິຫານຂອງບໍລິສັດ ມະຫະທິນ ເຊົາສິນເຊື້ອ ຈຳກັດ ຄັ້ງວັນທີ 17 ມີນາ 2016. ໂດຍມີຜູ້ເຂົ້າຮ່ວມກອງປະຊຸມ ສະພາບໍລິຫານ 7 ທ່ານ ທີ່ຖືກແຕ່ງຕັ້ງຈາກກອງປະຊຸມຜູ້ຖືຮຸ້ນມີ ດັ່ງນີ້:

- ທ່ານ ຊາຄຣິດ ນັກສອນ ປະທານສະພາບໍລິຫານ
- ທ່ານ ນາງ ອິນທະວິໄລ ອຸດົມ ຮອງປະທານສະພາບໍລິຫານ
- ທ່ານ ມານິບ ຕຣີລິດວິໄລ ຜູ້ອຳນວຍການໃຫຍ່
- ທ່ານ ຊັດພິນໄຊ ປັນຍາທຳປະດີ ຜູ້ອຳນວຍການ
- ທ່ານ ທອງຖະຫວັນ ທອງແຖມ ຜູ້ອຳນວຍການ
- ທ່ານ ກຽງໄກ ນິດສະຍັນ ຜູ້ອຳນວຍການ
- ທ່ານ ນາງ ປຣາດຖະໜາ ນັກສອນ ຜູ້ອຳນວຍການ

ດັ່ງນັ້ນ, ຈຶ່ງໄດ້ມີການປ່ຽນແປງເລກທະບຽນວິສາຫະກິດໃໝ່ມາເປັນ 578/ຈທວ ລົງວັນທີ 13 ກໍລະກົດ 2016

2017

ໃນປີ 2017 ບໍລິສັດໄດ້ມີການປ່ຽນແປງທະບຽນວິສາຫະກິດ 1 ຄັ້ງຄື:
 ອີງຕາມມະຕິກອງປະຊຸມວິສາມັນຜູ້ຖືຮຸ້ນ ຄັ້ງທີ 1/2017 ວັນທີ 25 ກໍລະກົດ 2017 ໃນກອງປະຊຸມ ທ່ານ
 ນາງ ອິນທະວິໄລ ອຸດົມ ມີຈຸດປະສົງຈະໂອນຂາຍຮຸ້ນ ຈຳນວນ 11 ຮຸ້ນ ມູນຄ່າລວມເປັນ 88.000 ກີບ ເທົ່າ
 ກັບເບີເຊັນ 0,00031702 ສ່ວນຮ້ອຍຂອງຮຸ້ນທັງໝົດ ໃຫ້ແກ່ບຸກຄົນພາຍນອກ ຊຶ່ງມີລາຍລະອຽດດັ່ງ
 ຕາຕະລາງລຸ່ມນີ້:

ຊື່ຜູ້ຖືຮຸ້ນ	ຈຳນວນຮຸ້ນ ກ່ອນການເພີ່ມ ທຶນ	ອັດຕາ ສ່ວນ	ຈຳນວນຮຸ້ນຫຼັງ ການເພີ່ມທຶນ	ອັດຕາສ່ວນ (ໃໝ່)
ບໍລິສັດ ມະຫະທຸນ ໂຮນດັງ ຈຳກັດ	3.386.000 ຮຸ້ນ	97,58%	3.386.000 ຮຸ້ນ	97,5792507204611%
ທ່ານ ນາງ ອິນທະວິໄລ ອຸດົມ	84.000 ຮຸ້ນ	2,62%	83.989 ຮຸ້ນ	2,4204322766571%
ທ່ານ ນາງ ທະນິງລັກ ອຸດົມ	-	-	1 ຮຸ້ນ	0,0000288184438%
ທ່ານ ທະນິງສັກ ອຸດົມ	-	-	1 ຮຸ້ນ	0,0000288184438%
ທ່ານ ສັງຄົມ ຈັນສຸກ	-	-	1 ຮຸ້ນ	0,0000288184438%
ທ່ານ ຊາຄຣິດ ນັກສອນ	-	-	1 ຮຸ້ນ	0,0000288184438%
ທ່ານ ນາງ ປຣາດຖະໜາ ນັກສອນ	-	-	1 ຮຸ້ນ	0,0000288184438%
ທ່ານ ນາງ ຈິດຕິມາ ນັກສອນ	-	-	1 ຮຸ້ນ	0,0000288184438%
ທ່ານ ນາງ ສຸທິດາ ນັກສອນ	-	-	1 ຮຸ້ນ	0,0000288184438%
ທ່ານ ກຽງໄກ ນິດສະຍັນ	-	-	1 ຮຸ້ນ	0,0000288184438%
ທ່ານ ມານິບ ຕຣິລິດວິໄລ	-	-	1 ຮຸ້ນ	0,0000288184438%
ທ່ານ ທອງຖະຫວັນ ທອງແຖມ	-	-	1 ຮຸ້ນ	0,0000288184438%
ທ່ານ ຊັດພິນໄຊ ປັນຍາທຳບະດີ	-	-	1 ຮຸ້ນ	0,0000288184438%
ລວມ	3.470.000ຮຸ້ນ	100%	3.470.000 ຮຸ້ນ	100%

ມູນຄ່າກຳນົດເທົ່າກັບ 8.000 ກີບ ຕໍ່ຮຸ້ນ

ມາຮອດວັນທີ 10 ສິງຫາ 2017 ບໍລິສັດໄດ້ມີການຈັດກອງປະຊຸມວິສາມັນຜູ້ຖືຮຸ້ນຄັ້ງທີ 02 ປີ 2017 ເພື່ອ
 ພິຈາລະນາ ແລະ ອະນຸມັດການປ່ຽນແປງມູນຄ່າກຳນົດຮຸ້ນຈາກເດີມ 8.000 ກີບ ເປັນ 1.000 ກີບ ແລະ
 ປ່ຽນແປງຮູບແບບຈາກບໍລິສັດຈຳກັດມາເປັນບໍລິສັດມະຫາຊົນ ເພື່ອກະກຽມອອກຈຳໜ່າຍຮຸ້ນໃຫ້ແກ່ມວນຊົນ
 ເປັນຄັ້ງທຳອິດ ແລະ ຈົດທະບຽນໃນຕະຫຼາດຫຼັກຊັບລາວ ຊຶ່ງມີລາຍລະອຽດດັ່ງຕາຕະລາງລຸ່ມນີ້:

ຊື່ຜູ້ຖືຮຸ້ນ	ຈຳນວນຮຸ້ນ ກ່ອນ ການເພີ່ມທຶນ	ອັດຕາສ່ວນ	ຈຳນວນຮຸ້ນຫຼັງ ການເພີ່ມທຶນ	ອັດຕາສ່ວນ
ບໍລິສັດ ມະຫາທຸນ ໂຮນດັງ ຈຳກັດ	3.386.000 ຮຸ້ນ	97,5792507204611%	27.088.000 ຮຸ້ນ	97,5792507204611%
ທ່ານ ນາງ ອິນທະວິໄລ ອຸດົມ	83.989 ຮຸ້ນ	2,4204322766571%	671.912 ຮຸ້ນ	2,4204322766571%
ທ່ານ ນາງ ທະນິງລັກ ອຸດົມ	1 ຮຸ້ນ	0,0000288184438%	8 ຮຸ້ນ	0,0000288184438%
ທ່ານ ທະນິງລັກ ອຸດົມ	1 ຮຸ້ນ	0,0000288184438%	8 ຮຸ້ນ	0,0000288184438%
ທ່ານ ສັງຄົມ ຈັນສຸກ	1 ຮຸ້ນ	0,0000288184438%	8 ຮຸ້ນ	0,0000288184438%
ທ່ານ ຊາຄຣິດ ນັກສອນ	1 ຮຸ້ນ	0,0000288184438%	8 ຮຸ້ນ	0,0000288184438%
ທ່ານ ນາງ ປຣາດຖະໜາ ນັກສອນ	1 ຮຸ້ນ	0,0000288184438%	8 ຮຸ້ນ	0,0000288184438%
ທ່ານ ນາງ ຈິດຕິມາ ນັກສອນ	1 ຮຸ້ນ	0,0000288184438%	8 ຮຸ້ນ	0,0000288184438%
ທ່ານ ນາງ ສຸທິດາ ນັກສອນ	1 ຮຸ້ນ	0,0000288184438%	8 ຮຸ້ນ	0,0000288184438%
ທ່ານ ກຽງໄກ ນິດສະຍັນ	1 ຮຸ້ນ	0,0000288184438%	8 ຮຸ້ນ	0,0000288184438%
ທ່ານ ມານົບ ຕຣີລິດວິໄລ	1 ຮຸ້ນ	0,0000288184438%	8 ຮຸ້ນ	0,0000288184438%
ທ່ານ ທອງຖະຫວັນ ທອງແຖມ	1 ຮຸ້ນ	0,0000288184438%	8 ຮຸ້ນ	0,0000288184438%
ທ່ານ ຊັດພິນໄຊ ບັນຍາທຳປະຕິ	1 ຮຸ້ນ	0,0000288184438%	8 ຮຸ້ນ	0,0000288184438%
ລວມ	3.470.000 ຮຸ້ນ	100%	27.760.000 ຮຸ້ນ	100%

2018	<p>ໃນປີ 2018 ບໍລິສັດໄດ້ອອກຮຸ້ນເພີ່ມທຶນໃໝ່ ຈຳນວນ 12.240.000 ຮຸ້ນ ລາຄາຕາມມູນຄ່າ 1.000 ກີບຕໍ່ຮຸ້ນ ເພື່ອຈຳໜ່າຍໃຫ້ກັບປະຊາຊົນທົ່ວໄປ (Initial Public Officering) ໂດຍໄດ້ຮັບອະນຸຍາດຈາກ ຄະນະກຳມະການຄຸ້ມຄອງຫຼັກຊັບ ເມື່ອວັນທີ 13 ມິຖຸນາ 2018 ພາຍຫຼັງຈາກການຈຳໜ່າຍຮຸ້ນເພີ່ມທຶນແລ້ວເຮັດໃຫ້ບໍລິສັດມີຮຸ້ນຈຳນວນ 40.000.000 ຮຸ້ນ ຫຼື ມີທຶນຈົດທະບຽນລວມທັງໝົດ 40.000.000.000 ກີບ ຊຶ່ງບໍລິສັດໄດ້ເຂົ້າຈົດທະບຽນໃນຕະຫຼາດຫຼັກຊັບລາວ ເມື່ອວັນທີ 18 ກັນຍາ 2018 ຖືເປັນບໍລິສັດລຳດັບທີ 8 ຂອງຕະຫຼາດຫຼັກຊັບລາວ.</p> <p>ບໍລິສັດ ໄດ້ຈັດຕັ້ງສາຂາ ແຫ່ງທຳອິດຂຶ້ນທີ່ແຂວງ ສະຫວັນນະເຂດ ເພື່ອຈະໃຫ້ບໍລິການສິນເຊື່ອສຳລັບລູກຄ້າ ໂດຍໃນໄລຍະທຳອິດຈະໃຫ້ບໍລິການເຊົ່າສິນເຊື່ອ ສຳລັບລົດຈັກກ່ອນ ແລະ ຈະຂະຫຍາຍໃຫ້ບໍລິການຜະລິດຕະພັນອື່ນໆອີກຕໍ່ໄປ</p>
2019	<p>ປີ 2019 ບໍລິສັດ ໄດ້ສ້າງຕັ້ງໜ່ວຍບໍລິການລູກຄ້າຂຶ້ນ 1 ແຫ່ງໃນແຂວງ ສະຫວັນນະເຂດ ກໍ່ຕັ້ງໜ່ວຍບໍລິການ ດົງເຫັນ ໃນເດືອນ ມິຖຸນາ ປີດຽວກັນນີ້ ໄດ້ເລີ່ມໃຫ້ການບໍລິການເຊົ່າສິນເຊື່ອ ສຳລັບອຸປະກອນທາງການກະເສດ ເຊິ່ງເລີ່ມຕົ້ນຈາກລົດໄຖນາ ປະເພດເດີນຕາມ ແລະ ເມື່ອມີຄວາມພ້ອມຫຼາຍຂຶ້ນຈະຂະຫຍາຍການໃຫ້ບໍລິການເຊົ່າສິນເຊື່ອໃຫ້ຄວບຄຸມເຄື່ອງມືທາງການກະເສດໃຫ້ມີຄວາມຫຼາກຫຼາຍຂຶ້ນ</p>
2020	<p>ປີ 2020 ບໍລິສັດ ໄດ້ໄດ້ເພີ່ມຜະລິດຕະພັນໃໝ່ ໂດຍເລີ່ມໃຫ້ບໍລິການເຊົ່າສິນເຊື່ອຄົນໃໝ່ (Refinance) ສຳລັບລົດທີ່ໃຊ້ແລ້ວ (Used car) ເພື່ອເພີ່ມຄວາມຫຼາກຫຼາຍຂອງຜະລິດຕະພັນ ສຳລັບເປັນທາງເລືອກໃຫ້ກັບລູກຄ້າຂອງບໍລິສັດ</p>

2021	<p>ບໍລິສັດໄດ້ສໍາເລັດການແຕກຮຸ້ນເມື່ອວັນທີ 24 ມິຖຸນາ 2021 ເຊິ່ງມູນຄ່າຮຸ້ນເທົ່າກັບ 100 ກີບຕໍ່ຮຸ້ນ ແລະ ຈໍານວນຮຸ້ນທັງໝົດເທົ່າກັບ 400.000.000 ຮຸ້ນ.</p> <p>ເມື່ອວັນທີ 25 ຕຸລາ 2021 ບໍລິສັດໄດ້ມີການເປີດໂຕ Mobile application M HUK ເຊິ່ງເປັນແອັບທີ່ອໍານວຍຄວາມສະດວກໃນການຮຽກເບິ່ງຂໍ້ມູນບັນຊີສິນເຊື້ອຂອງລູກຄ້າ ແລະ ຍັງເປັນຊ່ອງທາງໃນການນໍາສະເໜີຜະລິດຕະພັນຕ່າງໆຂອງບໍລິສັດຜ່ານທາງສະມາດໂຟນລວມເຖິງການຕິດຕໍ່ສື່ສານລະຫວ່າງລູກຄ້າກັບບໍລິສັດໃຫ້ມີຄວາມວ່ອງໄວຍິ່ງຂຶ້ນ</p> <p>ເມື່ອວັນທີ 13 ສິງຫາ 2021 ສະພາບໍລິຫານໄດ້ອະນຸມັດບໍລິສັດ ຂະຫຍາຍພື້ນທີ່ບໍລິການເພີ່ມເຕີມທີ່ ແຂວງ ຄໍາມ່ວນ ເພື່ອທີ່ຈະໃຫ້ບໍລິການສິນເຊື້ອສໍາລັບລູກຄ້າ ສາຂາ ຄໍາມ່ວນ ຕັ້ງຢູ່ເຮືອນເລກທີ 190, ໜ່ວຍ 13, ບ້ານ ວຽງວິໄລ, ເມືອງ ທ່າແຂກ, ແຂວງ ຄໍາມ່ວນ</p>
------	--

2. ບັນດາປັດໄຈຄວາມສ່ຽງ

ການລົງທຶນໃນທຸລະກິດໃດໜຶ່ງອາດຈະກ່ຽວຂ້ອງກັບຄວາມສ່ຽງໄດ້. ກ່ອນຈະຕັດສິນໃຈລົງທຶນ ໂດຍພິຈາລະນາຄວາມສ່ຽງທີ່ໄດ້ອະທິບາຍຢູ່ຂ້າງລຸ່ມນີ້, ຜູ້ລົງທຶນຈະຕ້ອງໄດ້ພິຈາລະນາຢ່າງຮອບຄອບກ່ຽວກັບ ຂໍ້ມູນຂ່າວສານທັງໝົດໃນບົດລາຍງານ ປະຈໍາປີສະບັບນີ້. ໝວດຕໍ່ໄປນີ້ ອະທິບາຍກ່ຽວກັບຄວາມສ່ຽງຈໍານວນໜຶ່ງທີ່ ສາມາດເກີດຂຶ້ນ ແລະ ສາມາດ ມີຜົນກະທົບຕໍ່ບໍລິສັດ ແລະ ຄຸນຄ່າຂອງການລົງທຶນໃນບໍລິສັດ. ເຖິງແມ່ນວ່າ, ບໍລິສັດໄດ້ພະຍາຍາມພິຈາລະນາຄືນບັນຫາ ຄວາມສ່ຽງທີ່ສໍາຄັນທັງໝົດ, ແຕ່ກໍຍັງອາດຈະມີຄວາມສ່ຽງອື່ນໆ ຊຶ່ງບໍລິສັດບໍ່ໄດ້ຄາດຄິດ, ຄວາມສ່ຽງເພີ່ມເຕີມອື່ນໆທີ່ທາງບໍລິສັດບໍ່ອາດຮັບຮູ້ໄດ້ໃນປະຈຸບັນ ແລະ ຄວາມສ່ຽງອື່ນໆທີ່ບໍ່ສໍາຄັນ ຊຶ່ງອາດຈະຍັງມີຜົນກະທົບທາງລົບຕໍ່ການດໍາເນີນທຸລະກິດ, ເງື່ອນໄຂທາງການເງິນ, ຜົນຂອງການດໍາເນີນງານ ແລະ ການຄາດຄະເນຂອງບໍລິສັດ. ບົດລາຍງານ ປະຈໍາປີສະບັບນີ້ຍັງໄດ້ມີການຄາດຄະເນການດໍາເນີນທຸລະກິດໃນຕໍ່ໜ້າທີ່ກ່ຽວຂ້ອງກັບຄວາມສ່ຽງ ແລະ ຄວາມບໍ່ແນ່ນອນອື່ນໆ. ຜົນໄດ້ຮັບຕົວຈິງຂອງບໍລິສັດ ອາດແຕກຕ່າງຢ່າງສັ້ນເຊິ່ງຈາກແຜນ ຍ້ອນຄວາມສ່ຽງເຫຼົ່ານັ້ນ. ຈາກການອະທິບາຍ ການຄາດຄະເນຂອງການດໍາເນີນທຸລະກິດໃນຕໍ່ໜ້າອັນເປັນຜົນຈາກບາງປັດໄຈ ລວມທັງບັນດາຄວາມສ່ຽງທີ່ບໍລິສັດພວກເຮົາອາດຈະປະເຊີນໜ້າຕາມທີ່ໄດ້ລະບຸໄວ້ຂ້າງລຸ່ມນີ້ ແລະ ບ່ອນອື່ນໆໃນບົດລາຍງານ ປະຈໍາປີສະບັບນີ້.

ສປປ ລາວ ອາດຈະຖືວ່າຍັງເປັນ “ຕະຫຼາດບຸກເບີກ (Frontier Market)” ແລະ ການລົງທຶນໃນຕະຫຼາດຫຼັກຊັບທີ່ສ້າງຕັ້ງຂຶ້ນໃໝ່ ສາມາດເຮັດໃຫ້ເກີດມີຄວາມສ່ຽງ ຊຶ່ງບໍ່ມີຢູ່ໃນ “ຕະຫຼາດເກີດໃໝ່ (Emerging Market)”. ດັ່ງນັ້ນ, ນອກຈາກບັນຫາທີ່ພົວພັນກັບບໍລິສັດ (ຄຸນນະພາບຂອງການບໍລິຫານ ແລະ ຊັບສິນ, ການສ້າງກະແສເງິນສົດ, ສະພາບຄ່ອງທາງການເງິນ, ລະບຽບການຕ່າງໆທີ່

ກ່ຽວຂ້ອງ ແລະ ອື່ນໆ), ຜູ້ລົງທຶນຍັງຈະຕ້ອງ ໄດ້ເອົາໃຈໃສ່ຢ່າງລະມັດລະວັງ ຕໍ່ບັນຫາທີ່ພົວພັນກັບ ຕະຫຼາດຫຼັກຊັບໃໝ່ເຊັ່ນ: ລະບຽບການ, ອາກອນ, ສະພາບຄ່ອງ ແລະ ຄ່າໃຊ້ຈ່າຍທີ່ກ່ຽວຂ້ອງກັບທຸລະກຳການ ຊື້-ຂາຍ.

ນອກຈາກຂໍ້ມູນຂ່າວສານອື່ນໆ ທີ່ມີຢູ່ໃນບົດລາຍງານ ປະຈຳປີສະບັບນີ້ແລ້ວ ຜູ້ລົງທຶນຈະຕ້ອງ ໄດ້ພິຈາລະນາກ່ຽວກັບບັນດາຄວາມສ່ຽງທີ່ອະທິບາຍຢູ່ຂ້າງລຸ່ມນີ້ກ່ອນທີ່ຈະຕັດສິນໃຈລົງທຶນ. ຕໍ່ໄປນີ້ ແມ່ນການອະທິບາຍຄວາມສ່ຽງທີ່ສຳຄັນຈຳນວນໜຶ່ງທີ່ສາມາດມີຜົນກະທົບຕໍ່ບໍລິສັດ ແລະ ມູນຄ່າຂອງ ການລົງທຶນໃນບໍລິສັດ. ນອກຈາກນັ້ນ, ກໍ່ອາດຈະມີຄວາມສ່ຽງອື່ນໆອີກ ຊຶ່ງບໍລິສັດອາດຈະຮູ້ ຫຼື ອາດ ຈະເປັນຄວາມສ່ຽງທີ່ບໍລິສັດຖືວ່າບໍ່ສຳຄັນໃນປະຈຸບັນ ຊຶ່ງອາດມີຜົນກະທົບທາງລົບຄືກັນ ແລະ ຜູ້ ລົງທຶນອາດຈະສູນເສຍທຶນຂອງຕົນສ່ວນໜຶ່ງ ຫຼື ທັງໝົດກໍ່ເປັນໄດ້.

ບັນດາປັດໄຈຄວາມສ່ຽງຫຼັກໆ ໃນການລົງທຶນໃນຮຸ້ນສາມັນຂອງບໍລິສັດ ແມ່ນໄດ້ຖືກສັງລວມໄວ້ ດັ່ງລຸ່ມນີ້:

- a. ຄວາມສ່ຽງໃນການດຳເນີນທຸລະກິດ
 - ຄວາມສ່ຽງເສດຖະກິດມະຫາພາກ
 - ຄວາມສ່ຽງດ້ານການຕະຫຼາດ ແລະ ການແຂ່ງຂັນ
 - ຄວາມສ່ຽງດ້ານລາຍຮັບຈາກຜະລິດຕະພັນບໍ່ຫຼາກຫຼາຍ
- b. ຄວາມສ່ຽງທາງດ້ານການເງິນ
 - ຄວາມສ່ຽງຈາກສິນເຊື້ອທີ່ບໍ່ກໍ່ໃຫ້ເກີດລາຍໄດ້ (NPL)
 - ຄວາມສ່ຽງຈາກການເພິ່ງພາແຫຼ່ງເງິນກູ້ຟຽງແຫ່ງດຽວ
 - ຄວາມສ່ຽງຈາກການປ່ຽນແປງຂອງອັດຕາດອກເບ້ຍ
 - ຄວາມສ່ຽງທີ່ບໍລິສັດອາດຈະກໍ່ໜີ້ສິນເພີ່ມຂຶ້ນ
 - ຄວາມສ່ຽງຈາກອັດຕາແລກປ່ຽນ
 - ຄວາມສ່ຽງດ້ານສິນຄ້າໃຫ້ເຊົ່າສິນເຊື້ອ ຫຼື ຄ້ຳປະກັນ
- c. ຄວາມສ່ຽງໃນການຄຸ້ມຄອງບໍລິຫານ ແລະ ການດຳເນີນການ
 - ຄວາມສ່ຽງຈາກການເພິ່ງພາຜູ້ບໍລິຫານຫຼັກ
 - ຄວາມສ່ຽງດ້ານການຄຸ້ມຄອງບໍລິຫານໂດຍກຸ່ມຜູ້ຖືຮຸ້ນລາຍໃຫຍ່
 - ຄວາມສ່ຽງຈາກລະບົບຄອມພິວເຕີ
 - ຄວາມສ່ຽງທີ່ເກີດຈາກການທຸຈະລິດໂດຍພະນັກງານ ຫຼື ພາກສ່ວນອື່ນ

3. ນະໂຍບາຍການຄຸ້ມຄອງບໍລິຫານຄວາມສ່ຽງ

3.1 ນະໂຍບາຍການບໍລິຫານຄວາມສ່ຽງ (Risk Management Policy)

- 1) ປັດຊະຍາໃນການບໍລິຫານຄວາມສ່ຽງຂອງບໍລິສັດ (Risk Management Philosophy)
- 2) ກຳນົດປັດຊະຍາຂອງບໍລິສັດ ຄືດັ່ງນີ້ “ທຸກຄົນ ທຸກເຫດການ ມີຜົນກັບຜົນດຳເນີນການຂອງບໍລິສັດ ຈຶ່ງເບິ່ງໂກ ແລະ ຮອບດ້ານ”

3.2 ລະດັບຄວາມສ່ຽງທີ່ຍອມຮັບໄດ້ (Risks Appetite)

ລະດັບຄວາມສ່ຽງທີ່ຍອມຮັບໄດ້ ໝາຍເຖິງ ລະດັບຄວາມເສຍຫາຍທີ່ບໍລິສັດ ຍອມຮັບໄດ້ ຫາກເກີດເຫດການໃດໆເກີດຂຶ້ນ ແບ່ງອອກເປັນ 4 ປະເດັນ ແລະ 5 ລະດັບຄວາມເສຍຫາຍ ດັ່ງລຸ່ມນີ້:

- 1) ປະເດັນຄວາມສ່ຽງ ແບ່ງເປັນ 4 ປະເດັນ ດັ່ງນີ້:
 - ການເງິນ (Financial)
 - ຊື່ສຽງ (Reputation)
 - ການລະເມີດກົດໝາຍ ຫຼື ກົດລະບຽບຂອງໜ່ວຍງານທີ່ຄຸ້ມຄອງ (Regulator relationship/ against the law)
 - ຄວາມປອດໄພ ແລະ ສະພາບແວດລ້ອມ (Safety and Environment)
- 2) ລະດັບຄວາມເສຍຫາຍ ແບ່ງເປັນ 5 ລະດັບ ດັ່ງນີ້ :
 - ຮ້າຍແຮງທີ່ສຸດ (Worst)
 - ກະທົບຢ່າງຮຸນແຮງ (Severe)
 - ກະທົບຫຼາຍ (Major)
 - ກະທົບປານກາງ (Moderate)
 - ກະທົບເລັກນ້ອຍ (Minor)

3.3 ໂຄງສ້າງການບໍລິຫານຄວາມສ່ຽງ(Risk Management Structure)ແບ່ງອອກເປັນ 3 ລະດັບດັ່ງນີ້ :

- 3.3.1 ສະພາບໍລິຫານ (Board of Committee)
- 3.3.2 ຄະນະກຳມະການບໍລິຫານຄວາມສ່ຽງ (Risk Committee)
- 3.3.3 ທີມຜູ້ບໍລິຫານ ແລະ ຫົວໜ້າງານທຸກລະດັບ (Management and Function head)

3.4 ຂະບວນການໃນການບໍລິຫານຄວາມສ່ຽງ (Risk Management Process) ແບ່ງອອກເປັນ 3 ຂັ້ນຕອນດັ່ງນີ້ :

- 1) ລະບຸຄວາມສ່ຽງ ແລະ ໂອກາດ (Identify risks and opportunities)
- 2) ຈັດການຄວາມສ່ຽງ ແລະ ໂອກາດ (Manage risks and opportunities) ດັ່ງນີ້:
 - ແບ່ງປັນຄວາມສ່ຽງ (Share Risk)

- ໂອນຄວາມສ່ຽງອອກໄປ (Transfer Risk)
 - ຫຼຸດຄວາມສ່ຽງ (Reduce Risk)
 - ຫລີກລ່ຽງຄວາມສ່ຽງ (Avoid Risk)
- 3) ຕິດຕາມ ແລະ ລາຍງານຄວາມສ່ຽງ ແລະ ໂອກາດຕ່າງໆ (Monitor and report risks and opportunities)

3.5 ແຜນບໍລິຫານຄວາມສ່ຽງ ຈະຕ້ອງປະກອບດ້ວຍເນື້ອໃນຢ່າງໜ້ອຍ ດັ່ງນີ້:

- 1) ລາຍງານການບໍລິຫານຄວາມສ່ຽງ (Risk Management Report)
- 2) ແຜນບໍລິຫານຄວາມສ່ຽງ (Risk Management Plan)
- 3) ລະດັບຄວາມສ່ຽງທີ່ຍອມຮັບໄດ້(Risk Appetite)
- 4) ລາຍງານຜົນກະທົບ ແລະ ການປະເມີນຄວາມເສຍຫາຍ(Impact and Damage Evaluation Report)
- 5) ແຜນພາບລະດັບຄວາມສ່ຽງ (Risk Heat Map)
- 6) ແບບການປະເມີນຄວາມສ່ຽງ (Risk Assessment Form)

4. ການໃຫ້ສິນເຊື່ອລົດຈັກ

4.1 ນະໂຍບາຍການໃຫ້ສິນເຊື່ອ

ບໍລິສັດ ມີນະໂຍບາຍດ້ານສິນເຊື່ອ ໂດຍໄດ້ມີການກຳນົດຄຸນສົມບັດຂອງລູກຄ້າໃຫ້ເປັນໄປຕາມເກນທີ່ໄດ້ກຳນົດໄວ້ໂດຍຫຼັກໆມີຄື: ດ້ານອາຍຸ, ການປະກອບອາຊີບ, ລາຍຮັບຂອງຜູ້ຂໍສິນເຊື່ອ, ຄ່າງວດຜ່ອນຊໍາລະ, ໄລຍະເວລາເຊົ່າສິນເຊື່ອ, ທີ່ຢູ່ປະຈຸບັນ, ປະຫວັດຫຍໍ້, ຜູ້ຄ້າປະກັນ ແລະ ເອກະສານດ້ານນິຕິກຳຕ່າງໆ ຕ້ອງໄດ້ມີການເຊັນຮັບຮອງຈາກນາຍບ້ານ, ອົງການທະບຽນສານ (ໃນບາງກໍລະນີ) ເພື່ອຢັ້ງຢືນຄວາມຖືກຕ້ອງທາງດ້ານກົດໝາຍ. ເຖິງແນວໃດກໍຕາມ ບໍລິສັດຈະມີການປ່ຽນແປງດ້ານນະໂຍບາຍສິນເຊື່ອ ໂດຍຈະພິຈາລະນາຈາກສະພາບການແຂ່ງຂັນຂອງຕະຫຼາດ, ສະພາບອຸດສະຫະກຳ ແລະ ເສດຖະກິດ ເພື່ອເຮັດໃຫ້ບໍລິສັດຍັງຮັກສາຄວາມສາມາດໃນການແຂ່ງຂັນ ແລະ ຖານລູກຄ້າຂອງບໍລິສັດຢ່າງໝັ້ນຄົງໃນອະນາຄົດ.

4.2 ຂັ້ນຕອນການອະນຸມັດການເຊົ່າສິນເຊື່ອ

ບໍລິສັດມີການພິຈາລະນາໃຫ້ເຊົ່າສິນເຊື່ອ 2 ຂັ້ນຕອນຄື: ການພິຈາລະນາຄຸນສົມບັດຂອງຜູ້ຂໍເຊົ່າສິນເຊື່ອ (ລູກຄ້າ) ແລະ ການອະນຸມັດການໃຫ້ເຊົ່າສິນເຊື່ອ ຊຶ່ງມີລາຍລະອຽດດັ່ງລຸ່ມນີ້:

4.2.1 ການພິຈາລະນາຄຸນສົມບັດຂອງຜູ້ຂໍເຊົ່າສິນເຊື່ອ (ລູກຄ້າ)

- 1) ລູກຄ້າສະແດງຈຸດປະສົງທີ່ຈະຊື້ລົດຈັກຈາກຮ້ານຄ້າຕົວແທນຈຳໜ່າຍ

- 2) ເຈົ້າໜ້າທີ່ສິນເຊື້ອ ຈະແຈ້ງລາຍລະອຽດການໃຫ້ເຊົ່າສິນເຊື້ອມີຄື: ປະເພດລົດຈັກ, ການວາງເງິນດາວ, ໄລຍະເວລາການເຊົ່າສິນເຊື້ອ, ຄ່າຜ່ອນຊໍາລະຕ່ຽງວດ, ຄ່າທຳນຽມ ແລະ ເອກະສານໃນການປະກອບເພື່ອຂໍເຊົ່າສິນເຊື້ອ.
- 3) ເຈົ້າໜ້າທີ່ສິນເຊື້ອ ຈະກວດສອບຂໍ້ມູນຕາມຊຸດແບບຟອມເອກະສານຂອງບໍລິສັດທີ່ລູກຄ້າໄດ້ປະກອບແລ້ວ ພ້ອມດ້ວຍເອກະສານຄັດຕິດຄື: ສຳເນົາບັດປະຈຳຕົວ, ສຳເນົາປຶ້ມສຳມະໂນຄົວສຳເນົາລາຍການເຄື່ອນໄຫວທາງການເງິນ (ບັນຊີຝາກປະຍັດທີ່ເປັນບັນຊີເງິນເດືອນ ກໍລະນີທີ່ເປັນລູກຄ້າທີ່ມີລາຍຮັບປະຈຳ) ໂດຍທີ່ຜູ້ຂໍເຊົ່າສິນເຊື້ອຕ້ອງສະແດງເອກະສານຄັດຕິດຕົ້ນສະບັບ ພ້ອມທັງຜູ້ຄ້າປະກັນ ຊ່ອງໜ້າກັບເຈົ້າໜ້າທີ່ ຕອນຍິ່ນເອກະສານ ຫຼັງຈາກນັ້ນ ເຈົ້າໜ້າທີ່ວິເຄາະສິນເຊື້ອຈະກວດສອບຄວາມຖືກຕ້ອງຂອງເອກະສານ.

ໃນກໍລະນີທີ່ລູກຄ້າບໍ່ມີເອກະສານທາງການເງິນ ເຈົ້າໜ້າທີ່ສິນເຊື້ອຕ້ອງກວດສອບຂໍ້ມູນກັບທາງຫ້ອງການບ້ານຂອງລູກຄ້າຕາມທີ່ລູກຄ້າໄດ້ໃຫ້ຂໍ້ມູນໄວ້ ພ້ອມທັງລົງໄປເຖິງເຮືອນຂອງຜູ້ຂໍສິນເຊື້ອ, ບ່ອນເຮັດວຽກ, ມີການຖ່າຍຮູບ, ມີການສອບຖາມຂໍ້ມູນຈາກເພື່ອນບ້ານຕົວຈິງ.

- 4) ເຈົ້າໜ້າທີ່ສິນເຊື້ອຈະປະສານງານໄປຫາ ເຈົ້າໜ້າທີ່ຝ່າຍວິເຄາະ ແລະ ອະນຸມັດສິນເຊື້ອ ຢູ່ສຳນັກງານໃຫຍ່ ໂດຍແຈ້ງລາຍລະອຽດຂອງລູກຄ້າຕາມຊຸດແບບຟອມເອກະສານຢ່າງຄົບຖ້ວນ ແລະ ຖືກຕ້ອງ ເພື່ອບັນທຶກຂໍ້ມູນລົງໃນລະບົບຄອມພິວເຕີຂອງບໍລິສັດ ຊຶ່ງຈະເປັນການກວດສອບປະຫວັດການໃຊ້ບໍລິການຂອງລູກຄ້າທີ່ຜ່ານມາ ແລະ ສົ່ງຂໍ້ມູນ ໃຫ້ຫົວໜ້າຝ່າຍວິເຄາະ ແລະ ອະນຸມັດສິນເຊື້ອ. ໃນກໍລະນີທີ່ເຈົ້າໜ້າທີ່ຝ່າຍວິເຄາະແລະອະນຸມັດສິນເຊື້ອ ຫາກກວດສອບຂໍ້ມູນແລ້ວພົບວ່າ ລູກຄ້າມີປະຫວັດບໍ່ດີ ຫຼື ບໍ່ຖືກຕາມເກນການຂໍເຊົ່າສິນເຊື້ອຂອງບໍລິສັດ ເຈົ້າໜ້າທີ່ວິເຄາະສິນເຊື້ອຈະໄດ້ແຈ້ງເຈົ້າໜ້າທີ່ສິນເຊື້ອ ປະຕິເສດການຂໍສິນເຊື້ອນັ້ນທັນທີ.

4.2.2 ການອະນຸມັດການໃຫ້ເຊົ່າສິນເຊື້ອ

- 1) ຫົວໜ້າຝ່າຍວິເຄາະ ແລະ ອະນຸມັດສິນເຊື້ອ ກວດສອບຊຸດຂໍ້ມູນຕ່າງໆທີ່ບັນທຶກໃນລະບົບຄອມພິວເຕີ ຕາມການກວດກາຂອງເຈົ້າໜ້າທີ່ວິເຄາະສິນເຊື້ອ ໂດຍຈະພິຈາລະນາ ອີງຕາມມາດຖານ ແລະ ເງື່ອນໄຂຂອງບໍລິສັດໄດ້ກຳນົດຫຼັກໆຄື: ລູກຄ້າຕ້ອງມີລາຍຮັບພຽງພໍຕໍ່ຄວາມສາມາດໃນການຊໍາລະໜີ້, ຄວາມໝັ້ນຄົງຂອງອາຊີບ, ທີ່ຢູ່ອາໄສທີ່ສາມາດຕິດຕາມໄດ້ ແລະ ເງື່ອນໄຂອື່ນໆ ທີ່ເປັນໄປຕາມເກນມາດຖານທີ່ບໍລິສັດໄດ້ກຳນົດໄວ້.

ຢ່າງໃດກໍຕາມ, ເຖິງແມ່ນວ່າ ລູກຄ້າຜູ້ຂໍເຊົ່າສິນເຊື້ອຈະມີປະຫວັດດີຈາກການຄົ້ນຫາປະຫວັດໃນຖານຂໍ້ມູນຕ່າງໆຂອງບໍລິສັດ ແຕ່ບໍລິສັດສາມາດພິຈາລະນາ

ປະຕິເສດການໃຫ້ສິນເຊື່ອທັນທີ ຖ້າເຫັນວ່າລູກຄ້າມີທ່າອ່ຽງຈະບໍ່ສາມາດຊໍາລະເງິນຄ່າງວດ ຫຼື ມີຂໍ້ມູນວ່າລູກຄ້າມີພາລະຄ້າງຊໍາລະເງິນກູ້ຈາກຜູ້ໃຫ້ການບໍລິການເຊົ່າສິນເຊື່ອລາຍອື່ນ. ໃນການພິຈາລະນາການອະນຸມັດເຊົ່າສິນເຊື່ອຈາກປັດໄຈທີ່ກ່າວຂ້າງເທິງນີ້ ບໍລິສັດ ມີຫຼັກການດັ່ງນີ້:

- ໃນກໍລະນີທີ່ລູກຄ້າບໍ່ມີເອກະສານທາງການເງິນ: ຈະພິຈາລະນາຈາກລູກຄ້າ ແລະ ຜູ້ຄ້າປະກັນ ຄື: ສໍາເນົາປັດປະຈໍາຕົວ ພ້ອມທັງສະແດງຫຼັກຖານປັດປະຈໍາຕົວຕົນສະບັບຕໍ່ເຈົ້າໜ້າທີ່ວິເຄາະສິນເຊື່ອ ແລະ ຕ້ອງມີການຍັງຍືນການລົງໄປກວດສອບເຖິງສະຖານທີ່ ຫ້ອງການບ້ານຂອງລູກຄ້າຕາມທີ່ລູກຄ້າໄດ້ໃຫ້ຂໍ້ມູນໄວ້ ພ້ອມທັງລົງໄປເຖິງເຮືອນຂອງຜູ້ຂໍສິນເຊື່ອ, ຖ່າຍຮູບຄົນ ແລະ ເຮືອນ, ມີການສອບຖາມຂໍ້ມູນຈາກເພື່ອນບ້ານ ເປັນຕົ້ນ.
 - ໃນກໍລະນີທີ່ລູກຄ້າທີ່ມີເອກະສານທາງການເງິນ: ຈະພິຈາລະນາຈາກລູກຄ້າ ແລະ ຜູ້ຄ້າປະກັນຄື: ສໍາເນົາປັດປະຈໍາຕົວ, ສໍາເນົາປຶ້ມສໍາມະໂນຄົວ ແລະ ສໍາເນົາລາຍການເຄື່ອນໄຫວທາງການເງິນ (ບັນຊີຝາກປະຢັດທີ່ເປັນບັນຊີເງິນເດືອນ) ແລະ ເອກະສານຍັງຍືນເງິນເດືອນ ເປັນຕົ້ນ ພ້ອມທັງສະແດງຫຼັກຖານຕົວຈິງຕໍ່ເຈົ້າໜ້າທີ່ວິເຄາະສິນເຊື່ອ.
- 2) ການອະນຸມັດວົງເງິນເຊົ່າສິນເຊື່ອ ຈະຖືກກໍານົດຕາມນະໂຍບາຍຂອງບໍລິສັດຊຶ່ງກໍານົດຈາກລາຄາຂອງລົດ, ຍີ່ຫໍ້ ແລະ ລຸ້ນຂອງລົດ ທີ່ລູກຄ້າເລືອກ ຈາກຮ້ານຕົວແທນຈໍາໜ່າຍລົດຈັກ ແລະ ຈະຕ້ອງເປັນລົດຈັກທີ່ນອນຢູ່ໃນລາຍການຂອງບໍລິສັດໄດ້ກໍານົດ.
- 3) ພາຍຫຼັງການເຊົ່າສິນເຊື່ອໄດ້ຮັບການອະນຸມັດແລ້ວ ເຈົ້າໜ້າທີ່ສິນເຊື່ອຈະແຈ້ງຜົນການພິຈາລະນາ ແລະ ວົງເງິນໃຫ້ຜູ້ຂໍເຊົ່າສິນເຊື່ອຊາບ.

4.3 ຂັ້ນຕອນການດໍາເນີນງານພາຍຫຼັງການອະນຸມັດສິນເຊື່ອ

ບໍລິສັດມີຂັ້ນຕອນການດໍາເນີນງານພາຍຫຼັງອະນຸມັດສິນເຊື່ອມີດັ່ງນີ້:

- 1) ຕິດຕາມການຂຶ້ນທະບຽນລົດໃໝ່ ແລະ ສົ່ງມອບເອກະສານສໍາຄັນແກ່ລູກຄ້າ

ພາຍຫຼັງທີ່ໄດ້ຮັບການພິຈາລະນາ ແລະ ອະນຸມັດ ເຊົ່າສິນເຊື່ອແລ້ວ ບໍລິສັດກໍຈະຊໍາລະເງິນຄ່າຊື້ລົດສ່ວນທີ່ເຫຼືອຂອງລູກຄ້າ (ລູກໜີ້) ໃຫ້ແກ່ຮ້ານຕົວແທນຈໍາໜ່າຍ ແລະ ຮ້ານຄ້າຕົວແທນຈໍາໜ່າຍລົດຈັກຈະເປັນຜູ້ດໍາເນີນການຂຶ້ນທະບຽນລົດຈັກໃຫ້ລູກຄ້າ ຊຶ່ງຈະຕ້ອງດໍາເນີນການຂຶ້ນທະບຽນລົດໃໝ່ໃຫ້ສໍາເລັດພາຍໃນ 90 ວັນນັບຈາກວັນທີ່ເຊັນສັນຍາກັບບໍລິສັດ. ພ້ອມກັນນັ້ນ ບໍລິສັດກໍຈະມອບບັນດາເອກະສານເຊົ່າສິນເຊື່ອລົດຈັກໃຫ້ລູກຄ້າເຊັ່ນ: ສັນຍາເຊົ່າສິນເຊື່ອ, ໜັງສືຄ້າປະກັນ ເປັນຕົ້ນ. ຫຼັງຈາກທີ່ລູກຄ້າໄດ້ສໍາເລັດການປະຕິບັດສັນຍາເຊົ່າສິນເຊື່ອລົດຈັກຄົບຖ້ວນແລ້ວ ກໍາມະສິດລົດຈັກຈະຖືກໂອນຄືນໃຫ້ລູກຄ້າ.

ຖ້າກໍລະນີ ໄລຍະເວລາການອອກທະບຽນລົດໃໝ່ເກີດການຊັກຊ້າ ຫຼື ຫຼາຍກວ່າ 90 ວັນ ເຈົ້າໜ້າທີ່ຜູ້ທີ່ຕິດຕາມວຽກງານການຂຶ້ນທະບຽນລົດ ກໍ່ຈະລາຍງານໄປຍັງຜູ້ຈັດການຝ່າຍສິນເຊື້ອແລະການຕະຫຼາດ ໃຫ້ຮັບຊາບ ເພື່ອຫາວິທີແກ້ໄຂບັນຫາດັ່ງກ່າວ.

2) ຕິດຕາມ ແລະ ຮຽກເກັບໜີ້

ບໍລິສັດຈະມີເຈົ້າໜ້າທີ່ ພະແນກເກັບ ແລະ ບໍລິຫານໜີ້ ຕິດຕາມວຽກງານດ້ານການຊໍາລະເງິນ ຫຼື ເກັບເງິນຄ່າງວດຂອງລູກຄ້າ (ລູກໜີ້) ທຸກລາຍຢ່າງໃກ້ຊິດ ຊຶ່ງຈະໄດ້ຕິດຕາມທັງລູກຄ້າ ແລະ ຜູ້ຄໍ້າປະກັນ. ໃນກໍລະນີລົດຈັກທີ່ເປັນຫຼັກຄໍ້າປະກັນຖືກສົ່ງຕໍ່ໃຫ້ບຸກຄົນອື່ນ ເປັນຜູ້ນໍາໃຊ້ລົດພະນັກງານກໍ່ຈໍາເປັນຕ້ອງໄດ້ຕິດຕາມຜູ້ໃຊ້ລົດນັ້ນຕື່ມອີກ. ສໍາລັບການຊໍາລະເງິນຄ່າງວດ ລູກຄ້າແມ່ນສາມາດຊໍາລະໄດ້ໃນ 4 ຊ່ອງທາງຄື:

- ລູກຄ້າສາມາດເຂົ້າມາຊໍາລະເງິນໄດ້ທີ່ບໍລິສັດໂດຍກົງ
- ລູກຄ້າຕິດຕໍ່ການຊໍາລະທີ່ຈຸດບໍລິການຊໍາລະເງິນຂອງບໍລິສັດທີ່ຕັ້ງຢູ່ໃນຮ້ານຄ້າຕົວແທນ ຈໍາໜ່າຍລົດຈັກພັນທະມິດ (Pay point)
- ຊໍາລະຜ່ານບ່ອງບໍລິການຂອງທະນາຄານ ໂດຍການໂອນເງິນເຂົ້າໄປຊໍາລະໃນບັນຊີທີ່ບໍລິສັດໄດ້ກໍານົດໄວ້
- ນັດໝາຍໃຫ້ພະນັກງານທີ່ພົວພັນວຽກງານການຊໍາລະເງິນ ຫຼື ເກັບເງິນຄ່າງວດນໍາລູກຄ້າຕາມສະຖານທີ່ ທີ່ໄດ້ຕົກລົງກັນລ່ວງໜ້າກັບລູກຄ້າໄວ້ແລ້ວ ຊຶ່ງລູກຄ້າຕ້ອງເສຍຄ່າທໍານຽມເພີ່ມ

3) ການບໍລິຫານໜີ້ ແລະ ຍຶດລົດຈັກ

ບໍລິສັດມີການນໍາໃຊ້ລະບົບໂປຣແກຣມຄອມພິວເຕີໃນການບໍລິຫານສິນເຊື້ອ ສະນັ້ນຈຶ່ງເຮັດໃຫ້ບໍລິສັດມີການບໍລິຫານໜີ້ ແລະ ຕິດຕາມຫຼັກຊັບເຊົ່າສິນເຊື້ອຢ່າງມີປະສິດທິພາບ ຊຶ່ງເມື່ອມີການຄ້າງຊໍາລະເງິນຄ່າງວດເກີນກວ່າກໍານົດ ລະບົບໂປຣແກຣມຄອມພິວເຕີຈະແຈ້ງເຕືອນໃຫ້ເຈົ້າໜ້າທີ່ຊາບເພື່ອດໍາເນີນການຕິດຕາມ ຊຶ່ງບໍລິສັດມີຫຼັກການໃນການດໍາເນີນການດັ່ງນີ້:

- ໃນກໍລະນີລູກຄ້າຄ້າງຊໍາລະເງິນຄ່າງວດ 3 - 5 ວັນ ບໍລິສັດຈະໃຫ້ເຈົ້າໜ້າທີ່ຕິດຕໍ່ລູກຄ້າຜ່ານທາງໂທລະສັບ ເພື່ອຕິດຕາມ, ແຈ້ງເຕືອນການຊໍາລະເງິນຄ່າງວດ ພ້ອມທັງບັນທຶກຂໍ້ມູນການເຈລະຈາ ຫຼື ມີການນັດພົບໃນກໍລະນີຈໍາເປັນ.
- ໃນກໍລະນີ ລູກຄ້າຄ້າງຊໍາລະເງິນຄ່າງວດເກີນ 30 ວັນ ຫຼື 1 ງວດ ບໍລິສັດຈະສົ່ງໃຫ້ເຈົ້າໜ້າທີ່ຕິດຕາມທັນທີ.
- ໃນກໍລະນີ ລູກຄ້າຄ້າງຊໍາລະເງິນຄ່າງວດເກີນ 90 ວັນ ຫຼື 3 ງວດຂຶ້ນໄປ ບໍລິສັດຈະສົ່ງເຈົ້າໜ້າທີ່ຕິດຕາມຍຶດລົດຄືນ, ຊຶ່ງຈະລົງຕິດຕາມເຖິງບ້ານ ຫຼື ສະຖານທີ່ເຮັດວຽກຂອງ ລູກຄ້າ ແລະ ຜູ້ຄໍ້າປະກັນ ພ້ອມກັນນັ້ນ ບໍລິສັດອາດຈະພິຈາລະນາໃນການ

ຍົກເລີກສັນຍາເຊົ່າສິນເຊື່ອເລີຍ ຖ້າເຫັນວ່າລູກຄ້າອາດຈະບໍ່ສາມາດຈ່າຍເງິນຄ່າງວດໄດ້ໃນອານາຄົດ.

- ໃນກໍລະນີ ລູກຄ້າຄ້າງຊໍາລະເງິນຄ່າງວດເກີນກວ່າ 3 ງວດຂຶ້ນໄປ ພ້ອມທັງຫຼົບໜີຊຶ່ງບໍລິສັດບໍ່ສາມາດຍຶດຫຼັກຊັບຄືນມາໄດ້ ບໍລິສັດຈະດໍາເນີນການດ້ານກົດໝາຍກັບລູກຄ້າ ແລະ ຜູ້ຄ້າປະກັນຕໍ່ໄປ.

4) ການຂາຍລົດຈັກທີ່ຍຶດມາ

ຫຼັງຈາກທີ່ສາມາດຍຶດລົດຈັກທີ່ເປັນຫຼັກຊັບຄ້າປະກັນມາແລ້ວ ບໍລິສັດຈະໃຫ້ເຈົ້າໜ້າທີ່ດໍາເນີນການແຈ້ງ ສິດໃນການໄຖ່ຖອນລົດຈັກຄືນ. ຖ້າຫາກວ່າໝົດກຳນົດເວລາໃຊ້ສິດດັ່ງກ່າວຕາມກົດໝາຍ ບໍລິສັດຈະດໍາເນີນການຂາຍລົດຈັກສູ່ທ້ອງຕະຫຼາດ ໂດຍຈະດໍາເນີນການປະມູນຂາຍໃຫ້ແກ່ພາຍນອກ ຊຶ່ງບໍລິສັດຈະມີເຈົ້າໜ້າທີ່ປະເມີນລາຄາລົດຈັກດັ່ງກ່າວ ເພື່ອເຮັດໃຫ້ລາຄາເໝາະສົມທີ່ສຸດອີງຕາມສະພາບ ແລະ ລາຄາຕະຫຼາດໃນຕອນນັ້ນ.

ໃນກໍລະນີຂາຍລົດຈັກແລ້ວ ຫາກມູນຄ່າລົດຈັກບໍ່ພຽງພໍຕໍ່ການຊໍາລະໜີ້ທີ່ຍັງຄ້າງຕາມສັນຍາ ບໍລິສັດຈະດໍາເນີນການເຈລະຈາ, ຕົກລົງກັບລູກຄ້າ ແລະ ຜູ້ຄ້າປະກັນໃນການຊໍາລະເງິນສ່ວນທີ່ເຫຼືອ. ຫາກການເຈລະຈາບໍ່ສາມາດຕົກລົງກັນໄດ້ ບໍລິສັດຈະດໍາເນີນການທາງກົດໝາຍຕໍ່ໄປ.

ຖ້າກໍລະນີການຂາຍລົດຈັກຫາກໄດ້ເງິນຫຼາຍກວ່າໜີ້ຄ້າງຊໍາລະຕາມສັນຍາແລ້ວ ບໍລິສັດຈະດໍາເນີນການສົ່ງເງິນຄືນໃຫ້ລູກຄ້າຕາມຈຳນວນທີ່ເກີນ.

5) ການປົດບັນຊີ ແລະ ການໂອນກຳມະສິດລົດຈັກ

ບໍລິສັດຈະປົດບັນຊີລູກຄ້າໄດ້ 2 ກໍລະນີຄື:

- ກໍລະນີປົດບັນຊີຕາມກຳນົດສັນຍາ: ກໍລະນີດັ່ງກ່າວແມ່ນຈະເກີດຂຶ້ນກໍຕໍ່ເມື່ອລູກຄ້າ (ລູກໜີ້)ໄດ້ຈ່າຍເງິນຄ່າງວດ ແລະ ຄ່າທຳນຽມຕ່າງໆ ລວມໄປເຖິງຄ່າໃຊ້ຈ່າຍອື່ນໆທີ່ກ່ຽວພັນໃຫ້ແກ່ບໍລິສັດຄົບຖ້ວນ ສັນຍາດັ່ງກ່າວກໍຈະສິ້ນສຸດລົງ ພ້ອມທັງສົ່ງເອກະສານທີ່ຕິດພັນກັບສັນຍາໃຫ້ລູກຄ້າທັງໝົດ.
- ກໍລະນີປົດບັນຊີກ່ອນກຳນົດສັນຍາ: ບໍລິສັດອະນຸຍາດໃຫ້ລູກຄ້າຈ່າຍໜີ້ຂອງຕົນໝົດກ່ອນກຳນົດສັນຍາ ຊຶ່ງລູກຄ້າ (ລູກໜີ້)ຈະໄດ້ຮັບນະໂຍບາຍຈາກບໍລິສັດໂດຍໄດ້ຮັບສ່ວນຫຼຸດ 50 ສ່ວນຮ້ອຍ ຈາກດອກເບ້ຍທີ່ຕ້ອງຈ່າຍສ່ວນທີ່ເຫຼືອ, ທັງນີ້ ແມ່ນເພື່ອເປັນການກະຕຸ້ນ ແລະ ສ້າງແຮງຈູງໃຈ ໃຫ້ລູກຄ້າ (ລູກໜີ້)ມີຄວາມກະຕືລືລົ້ນໃນການຊໍາລະໜີ້ສິນໃຫ້ໝົດກ່ອນກຳນົດເວລາ, ຊຶ່ງອັດຕາສ່ວນຫຼຸດດັ່ງກ່າວຈະຂຶ້ນກັບນະໂຍບາຍຂອງບໍລິສັດໃນແຕ່ລະໄລຍະ.

5. ໂຄງສ້າງທຶນຂອງບໍລິສັດ

ໃນປີ 2021, ບໍລິສັດໄດ້ສໍາເລັດການແຕກຮຸ້ນເມື່ອວັນທີ 24 ມິຖຸນາ 2021 ເຊິ່ງມີການປ່ຽນແປງມູນຄ່າຮຸ້ນຈາກ 1.000 ກີບຕໍ່ຮຸ້ນ ມາເປັນ 100 ກີບຕໍ່ຮຸ້ນ ແລະ ຈໍານວນຮຸ້ນທັງໝົດຈາກ 40.000.000 ຮຸ້ນ ມາເປັນ 400.000.000 ຮຸ້ນ ໂດຍມີມູນຄ່າເທົ່າກັບ 40.000.000.000 ກີບ ເຊິ່ງໃນຕອນນີ້ແມ່ນຢູ່ໃນຂັ້ນຕອນການດໍາເນີນການປ່ຽນແປງມູນຄ່າກຳນົດຂອງຮຸ້ນບໍລິສັດກັບພາກສ່ວນທີ່ກ່ຽວຂ້ອງ.

5.1 ໂຄງສ້າງຜູ້ຖືຮຸ້ນ

ອັດຕາສ່ວນຜູ້ຖືຮຸ້ນຂອງບໍລິສັດກ່ອນ ແລະ ຫຼັງການປ່ຽນແປງມູນຄ່າກຳນົດ

ຜູ້ຖືຮຸ້ນ	ກ່ອນການປ່ຽນແປງມູນຄ່າກຳນົດ		ຫຼັງການປ່ຽນແປງມູນຄ່າກຳນົດ	
	ຈໍານວນຮຸ້ນ	ອັດຕາສ່ວນຮ້ອຍ	ຈໍານວນຮຸ້ນ	ອັດຕາສ່ວນຮ້ອຍ
1. ກຸ່ມຜູ້ຖືຮຸ້ນເດີມ	27.760.000	69,4%	277.600.000	69,40%
1) ບໍລິສັດ ມະຫະທຸນ ໂຮນດິ້ງຈໍາກັດ	27.088.000	67,72000%	270.880.000	67,72000%
2) ທ່ານ ນາງ ອິນທະວິໄລ ອຸດົມ	671.912	1,67978%	6.719.120	1,67978%
3) ທ່ານ ນາງ ທະນິງລັກ ອຸດົມ	8	0,00002%	80	0,00002%
4) ທ່ານ ທະນິງສັກ ອຸດົມ	8	0,00002%	80	0,00002%
5) ທ່ານ ສັງຄົມ ຈັນສຸກ	8	0,00002%	80	0,00002%
6) ທ່ານ ຊາຄຣິດ ນັກສອນ	8	0,00002%	80	0,00002%
7) ທ່ານນາງ ປຣາດຖະໜາ ນັກສອນ	8	0,00002%	80	0,00002%
8) ທ່ານ ນາງ ຈິດຕິມາ ນັກສອນ	8	0,00002%	80	0,00002%
9) ທ່ານ ນາງ ສຸທິດາ ນັກສອນ	8	0,00002%	80	0,00002%
10) ທ່ານ ກຽງໄກ ນິດສະຍັນ	8	0,00002%	80	0,00002%
11) ທ່ານ ມານິບ ຕຣິລິດວິໄລ	8	0,00002%	80	0,00002%
12) ທ່ານ ທອງຖະຫວັນ ທອງແຖມ	8	0,00002%	80	0,00002%
13) ທ່ານ ຊັດພິນໄຊ ປັນຍາທໍາບະດີ	8	0,00002%	80	0,00002%
2. ນັກລົງທຶນທົ່ວໄປ	12.240.000	30,60000%	122.400.000	30,60000%
ລວມ	40.000.000	100%	400.000.000	100%

ເມື່ອວັນທີ 4 ທັນວາ 2020 ກອງປະຊຸມວິສາມັນ ຜູ້ຖືຮຸ້ນ ຄັ້ງທີ 1 ປີ 2020 ໄດ້ມີມະຕິເຫັນດີດ້ວຍ
ມະຕິສະເພາະ ດັ່ງນີ້:

1. ແກ້ໄຂສັດສ່ວນຮຸ້ນຂອງຜູ້ສ້າງຕັ້ງ ແລະ ປ່ຽນສັດສ່ວນຮຸ້ນ Floating ໃນຕະຫຼາດຫຼັກຊັບລາວ ເປັນ
ສັດສ່ວນສູງສຸດຕາມທີ່ຕະຫຼາດຫຼັກຊັບລາວ ຫຼື ສຳນັກງານຄະນະກຳມະການຄຸ້ມຄອງຫຼັກຊັບລາວ ຫຼື
ກົດໝາຍທີ່ກ່ຽວຂ້ອງກຳນົດໄວ້ ໂດຍມອບອຳນາດໃຫ້ຝ່າຍບໍລິຫານເປັນຜູ້ດຳເນີນການໃນດ້ານ
ເອກະສານຕ່າງໆ ຈົນກວ່າຈະດຳເນີນການແລ້ວສຳເລັດ
2. ປ່ຽນແປງມູນຄ່າກຳນົດ (Par Value) ຈາກ 1.000 ກີບ ເປັນ 100 ກີບ ແລະ ເພີ່ມຈຳນວນຮຸ້ນ
ຈາກ 40.000.000 ຮຸ້ນ ເປັນ 400.000.000 ຮຸ້ນ ໂດຍມີທຶນຈົດທະບຽນ 40.000.000.000 ກີບ
ເທົ່າເດີມ ໂດຍມອບອຳນາດໃຫ້ຝ່າຍບໍລິຫານເປັນຜູ້ດຳເນີນການໃນດ້ານເອກະສານຕ່າງໆ ຈົນກວ່າ
ຈະດຳເນີນການແລ້ວສຳເລັດ

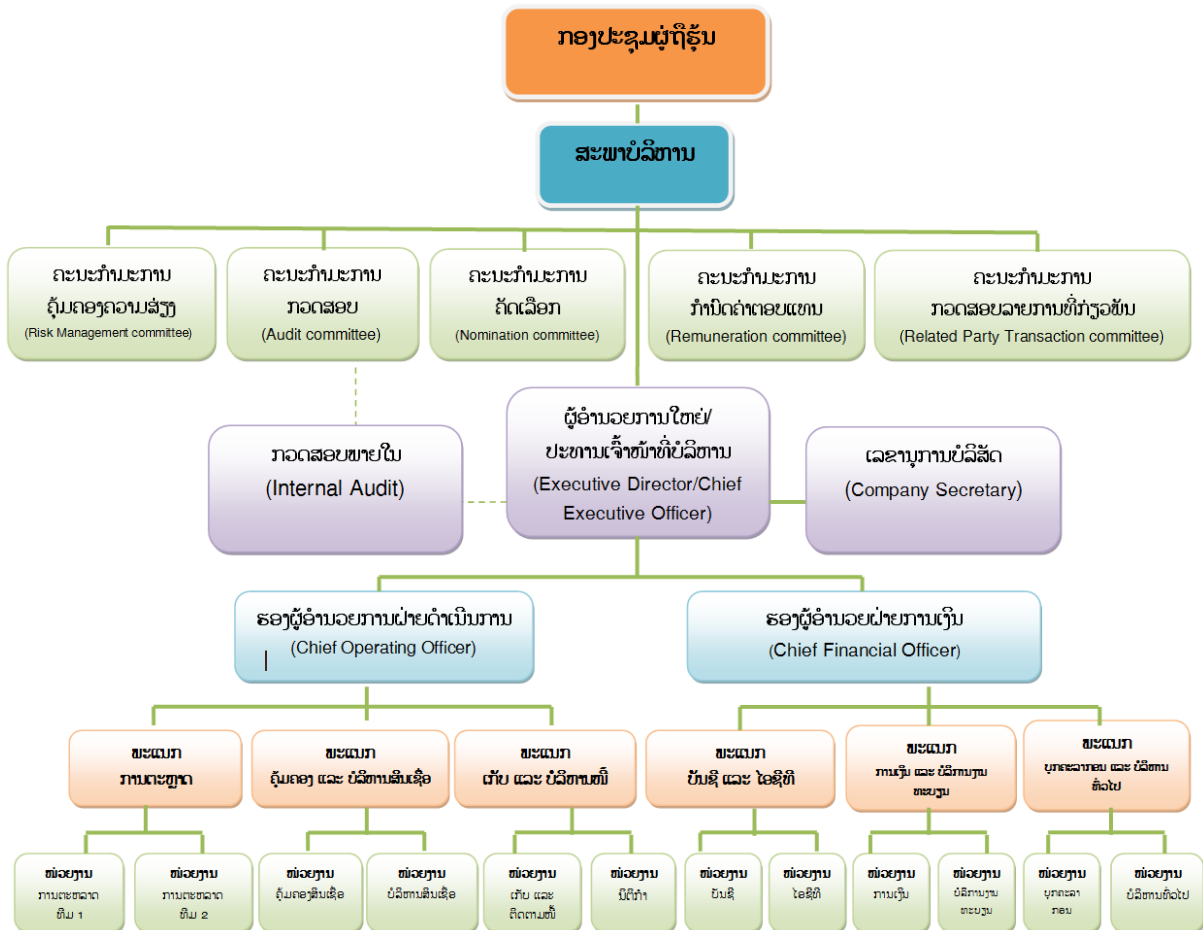
5.2 ນະໂຍບາຍການແບ່ງເງິນປັນຜົນ

ບໍລິສັດມີນະໂຍບາຍໃນການຈ່າຍເງິນປັນຜົນບໍ່ຫຼຸດ 50 ສ່ວນຮ້ອຍ (50%) ຂອງກຳໄລສຸດທິ
ຕາມເອກະສານທາງການເງິນຂອງບໍລິສັດ ພາຍຫຼັງທີ່ກະເຂົ້າຄັ້ງສຳຮອງຕາມກົດໝາຍ. ເຖິງຢ່າງໃດກໍ
ຕາມ, ການຈ່າຍເງິນປັນຜົນດັ່ງກ່າວຈະຂຶ້ນຢູ່ກັບແຜນການລົງທຶນ, ຄວາມຈຳເປັນ ແລະ ຄວາມເໝາະ
ສົມອື່ນໆ ໃນອະນາຄົດ ເມື່ອສະພາບໍລິຫານຂອງບໍລິສັດ (Board of Directors) ມີມະຕິເຫັນດີໃຫ້
ບໍລິສັດຈ່າຍເງິນປັນຜົນປະຈຳປີ ໂດຍຕ້ອງສະເໜີໃຫ້ກອງປະຊຸມຜູ້ຖືຮຸ້ນໄດ້ພິຈາລະນາ ແລະ ອະນຸມັດ
ເສຍກ່ອນ, ເວັ້ນເສຍແຕ່ວ່າການຈ່າຍເງິນປັນຜົນລະຫວ່າງປີນັ້ນ ແລະ ກອງປະຊຸມຜູ້ຖືຮຸ້ນຍັງໄດ້
ອະນຸມັດໃຫ້ສິດອຳນາດແກ່ສະພາບໍລິຫານຂອງບໍລິສັດ (Board of Directors) ໃຫ້ມີອຳນາດໃນການ
ອະນຸມັດຈ່າຍເງິນປັນຜົນລະຫວ່າງປີໄດ້ ໂດຍຕ້ອງລາຍງານໃຫ້ກອງປະຊຸມຜູ້ຖືຮຸ້ນຮັບຊາບ ແລະ
ຮັບຮອງໃນກອງປະຊຸມຜູ້ຖືຮຸ້ນຄັ້ງຕໍ່ໄປ

6. ການຄຸ້ມຄອງບໍລິສັດ ແລະ ການບໍລິຫານຈັດການ

6.1 ໂຄງຮ່າງການຈັດຕັ້ງຂອງບໍລິສັດ

ໂຄງຮ່າງການຈັດຕັ້ງຂອງບໍລິສັດ



6.2 ສະພາບໍລິຫານ

6.2.1 ໂຄງຮ່າງການຈັດຕັ້ງຂອງສະພາບໍລິຫານ

ໃນການປະຊຸມສາມັນຜູ້ຖືຮຸ້ນ ປະຈຳປີ 2019 ເມື່ອວັນທີ 29 ພຶດສະພາ 2020 ກອງປະຊຸມໄດ້ມີມະຕິແຕ່ງຕັ້ງກຳມະການທົດແທນກຳມະການທີ່ໝົດວາລະລົງ ໂດຍກຳມະການທີ່ໄດ້ຮັບການແຕ່ງຕັ້ງໃໝ່ດັ່ງນີ້:

ລຳດັບ	ຮູບຖ່າຍ	ສະພາບໍລິຫານ (Board of Directors)	ສັນຊາດ	ຕຳແໜ່ງ
1		ທ່ານ ຊາຄຣິດ ນັກສອນ	ໄທ	ປະທານ ສະພາບໍລິຫານ
2		ທ່ານ ນາງ ອິນທະວິໄລ ອຸດົມ	ລາວ	ຮອງປະທານ ສະພາບໍລິຫານ
3		ທ່ານ ມານິບ ຕຣິລິດວິໄລ	ໄທ	ສະມາຊິກສະພາບໍລິຫານ/ຜູ້ອຳນວຍ ການໃຫຍ່ (Executive Director)
4		ທ່ານ ນາງ ປຣາດຖະໜາ ນັກສອນ	ໄທ	ສະມາຊິກສະພາບໍລິຫານ
5		ທ່ານ ນາງ ສຸທິດາ ນັກສອນ	ໄທ	ສະມາຊິກສະພາບໍລິຫານ
6		ທ່ານ ກຣຽງໄກ ນິດສະຍັນ	ໄທ	ສະມາຊິກສະພາບໍລິຫານ
7		ທ່ານ ວິນຍູ ຈິລະປະພາການ	ໄທ	ສະມາຊິກສະພາບໍລິຫານ (ອິດສະຫຼະ)
8		ທ່ານ ນັນທະພັດ ງາມປລັ່ງ	ໄທ	ສະມາຊິກສະພາບໍລິຫານ (ອິດສະຫຼະ)
9		ທ່ານ ທິຣະເມດ ວຸດທິພັດພິບູນ	ໄທ	ສະມາຊິກສະພາບໍລິຫານ (ອິດສະຫຼະ)

6.2.2 ກອງປະຊຸມສະພາບໍລິຫານໃນປີທີ່ຜ່ານມາ

ຜ່ານການດຳເນີນງານ ໃນປີ 2021 ສະພາບໍລິຫານ ໄດ້ປະຕິບັດວຽກງານ ແລະ ເປີດກອງປະຊຸມທັງໝົດ ຈຳນວນ 4 ຄັ້ງ ດັ່ງນີ້:

- ກອງປະຊຸມ ຄັ້ງທີ 1 ເມື່ອວັນທີ 22 ມັງກອນ 2021
- ກອງປະຊຸມ ຄັ້ງທີ 2 ເມື່ອວັນທີ 10 ມີນາ 2021

- ກອງປະຊຸມ ຄັ້ງທີ 3 ເມື່ອວັນທີ 21 ພຶດສະພາ 2021
- ກອງປະຊຸມ ຄັ້ງທີ 4 ເມື່ອວັນທີ 13 ສິງຫາ 2021

6.3 ຄະນະກຳມະການຂອງສະພາບໍລິຫານ

6.3.1 ຄະນະກຳມະການກວດສອບ

ລ/ດ	ຄະນະກຳມະການກວດສອບ (Audit Committee)	ສັນຊາດ	ຕຳແໜ່ງ
1	ທ່ານ ກຽງໄກ ນິດສະຍັນ	ໄທ	ປະທານ
2	ທ່ານ ນັນທະພັດ ງາມປລັງ	ໄທ	ຄະນະກຳມະການ/ ສະມາຊິກອິດສະຫຼະ
3	ທ່ານ ທິຣະເມດ ວຸດທິພັດພິບູນ	ໄທ	ຄະນະກຳມະການ/ ສະມາຊິກອິດສະຫຼະ
4	ທ່ານ ວິນຍູ ຈິລະປະພາການ	ໄທ	ຄະນະກຳມະການ/ ສະມາຊິກອິດສະຫຼະ

ຜ່ານການດຳເນີນງານ ໃນປີ 2021 ຄະນະກຳມະການກວດສອບ ໄດ້ປະຕິບັດວຽກງານ ແລະ ເປີດກອງປະຊຸມທັງໝົດ ຈຳນວນ 5 ຄັ້ງ ດັ່ງນີ້:

- ກອງປະຊຸມ ຄັ້ງທີ 1 ເມື່ອວັນທີ 20 ມັງກອນ 2021
- ກອງປະຊຸມ ຄັ້ງທີ 2 ເມື່ອວັນທີ 09 ມີນາ 2021
- ກອງປະຊຸມ ຄັ້ງທີ 3 ເມື່ອວັນທີ 10 ພຶດສະພາ 2021
- ກອງປະຊຸມ ຄັ້ງທີ 4 ເມື່ອວັນທີ 06 ສິງຫາ 2021
- ກອງປະຊຸມ ຄັ້ງທີ 5 ເມື່ອວັນທີ 05 ພະຈິກ 2021

6.3.2 ຄະນະກຳມະການຄຸ້ມຄອງຄວາມສ່ຽງ

ລ/ດ	ຄະນະກຳມະການຄຸ້ມຄອງຄວາມສ່ຽງ	ສັນຊາດ	ຕຳແໜ່ງ
1	ທ່ານ ຊາຄຣິດ ນັກສອນ	ໄທ	ປະທານ
2	ທ່ານ ມານິບ ຕຣິລິດວິໄລ	ໄທ	ຄະນະກຳມະການ
3	ທ່ານ ທິຣະເມດ ວຸດທິພັດພິບູນ	ໄທ	ຄະນະກຳມະການ/ສະມາຊິກອິດສະຫຼະ
4	ທ່ານ ວິນຍູ ຈິລະປະພາການ	ໄທ	ຄະນະກຳມະການ/ສະມາຊິກອິດສະຫຼະ

ຜ່ານການດຳເນີນງານ ໃນປີ 2021 ຄະນະກຳມະການຄຸ້ມຄອງຄວາມສ່ຽງ ໄດ້ປະຕິບັດວຽກງານ ແລະ ເປີດກອງປະຊຸມທັງໝົດ ຈຳນວນ 2 ຄັ້ງ ດັ່ງນີ້:

- ກອງປະຊຸມ ຄັ້ງທີ 1 ເມື່ອວັນທີ 17 ພຶດສະພາ 2021
- ກອງປະຊຸມ ຄັ້ງທີ 2 ເມື່ອວັນທີ 10 ສິງຫາ 2021

6.3.3 ຄະນະກຳມະການຄັດເລືອກ

ລ/ດ	ຄະນະກຳມະການຄັດເລືອກ	ສັນຊາດ	ຕຳແໜ່ງ
1	ທ່ານ ຊາຄຣິດ ນັກສອນ	ໄທ	ປະທານ
2	ທ່ານ ກຽງໄກ ນິດສະຍັນ	ໄທ	ຄະນະກຳມະການ
3	ທ່ານ ນັນທະພັດ ງາມປລັງ	ໄທ	ຄະນະກຳມະການ/ ສະມາຊິກອິດສະຫຼະ

ຜ່ານການດຳເນີນງານ ໃນປີ 2021 ຄະນະກຳມະການຄັດເລືອກ ໄດ້ປະຕິບັດວຽກງານ ແລະ ເປີດກອງປະຊຸມທັງໝົດ ຈຳນວນ 2 ຄັ້ງ ດັ່ງນີ້:

- ກອງປະຊຸມ ຄັ້ງທີ 1 ເມື່ອວັນທີ 04 ຕຸລາ 2021
- ກອງປະຊຸມ ຄັ້ງທີ 2 ເມື່ອວັນທີ 17 ທັນວາ 2021

6.3.4 ຄະນະກຳມະການກຳນົດຄ່າຕອບແທນ

ລ/ດ	ຄະນະກຳມະການກຳນົດຄ່າຕອບແທນ	ສັນຊາດ	ຕຳແໜ່ງ
1	ທ່ານ ຊາຄຣິດ ນັກສອນ	ໄທ	ປະທານ
2	ທ່ານ ກຽງໄກ ນິດສະຍັນ	ໄທ	ຄະນະກຳມະການ
3	ທ່ານ ທິຣະເມດ ວຸດທິພັດພິບູນ	ໄທ	ຄະນະກຳມະການ/ສະມາຊິກອິດສະຫຼະ

ຜ່ານການດຳເນີນງານ ໃນປີ 2021 ຄະນະກຳມະການກຳນົດຄ່າຕອບແທນ ໄດ້ປະຕິບັດວຽກງານ ແລະ ເປີດກອງປະຊຸມທັງໝົດ ຈຳນວນ 2 ຄັ້ງ ດັ່ງນີ້:

- ກອງປະຊຸມ ຄັ້ງທີ 1 ເມື່ອວັນທີ 15 ມັງກອນ 2021
- ກອງປະຊຸມ ຄັ້ງທີ 2 ເມື່ອວັນທີ 13 ພຶດສະພາ 2021

6.3.5 ຄະນະກຳມະການກວດສອບລາຍການທີ່ກ່ຽວພັນ

ລ/ດ	ຄະນະກຳມະການຄຸ້ມຄອງລາຍການທີ່ກ່ຽວພັນ	ສັນຊາດ	ຕຳແໜ່ງ
1	ທ່ານ ທິຣະເມດ ວຸດທິພັດພິບູນ	ໄທ	ປະທານ/ສະມາຊິກອິດສະຫຼະ
2	ທ່ານ ກຽງໄກ ນິດສະຍັນ	ໄທ	ຄະນະກຳມະການ
3	ທ່ານ ນັນທະພັດ ງາມປລັງ	ໄທ	ຄະນະກຳມະການ/ສະມາຊິກອິດສະຫຼະ

ຜ່ານການດຳເນີນງານ ໃນປີ 2021 ຄະນະກຳມະການກວດສອບລາຍການທີ່ກ່ຽວພັນ ໄດ້ປະຕິບັດວຽກງານ ແລະ ເປີດກອງປະຊຸມທັງໝົດ ຈຳນວນ 2 ຄັ້ງ ດັ່ງນີ້:

- ກອງປະຊຸມ ຄັ້ງທີ 1 ເມື່ອວັນທີ 05 ມີນາ 2021
- ກອງປະຊຸມ ຄັ້ງທີ 2 ເມື່ອວັນທີ 03 ສິງຫາ 2021

❖ ລາຍງານການຖືຮຸ້ນຂອງສະມາຊິກສະພາບໍລິຫານຂອງບໍລິສັດ ທັງທາງກົງ ແລະ ທາງອ້ອມມີດັ່ງນີ້:

ລ/ດ	ຊື່ ແລະ ນາມສະກຸນ	ຕຳແໜ່ງ	ຈຳນວນຮຸ້ນ ທີ່ຖື	ອັດຕາ
1	ທ່ານ ຊາຄຣິດ ນັກສອນ	ປະທານສະພາ ບໍລິຫານ	8	0,0002%
2	ທ່ານນາງ ອິນທະວິໄລ ອຸດົມ	ຮອງປະທານສະພາ ບໍລິຫານ	732,420	1,83105%
3	ທ່ານ ມານິບ ຕຣິລິດວິໄລ	ສະມາຊິກສະພາ ບໍລິຫານ	296,408	0,74102%
4	ທ່ານນາງ ປຣາດຖະໜາ ນັກສອນ	ສະມາຊິກສະພາ ບໍລິຫານ	154,908	0,38727%
5	ທ່ານນາງ ສຸທິດາ ນັກສອນ	ສະມາຊິກສະພາ ບໍລິຫານ	179,208	0,44802%
6	ທ່ານ ກຽງໄກ ນິດສະຍັນ	ສະມາຊິກສະພາ ບໍລິຫານ	450,008	1,12502%
7	ທ່ານ ນັນທະພັດ ງາມປລັ່ງ	ສະມາຊິກສະພາ ບໍລິຫານ (ອິດສະຫຼະ)	0	0,0%
8	ທ່ານ ທິຣະເມດ ວຸດທິພັດພິບູນ	ສະມາຊິກສະພາ ບໍລິຫານ (ອິດສະຫຼະ)	62,500	0,15625%
9	ທ່ານ ວິນຍູ ຈິລະປະພາການ	ສະມາຊິກສະພາ ບໍລິຫານ (ອິດສະຫຼະ)	0	0,0%

ການຖືຮຸ້ນທາງອ້ອມຕາມສາຍພົວພັນ ຜົວ, ເມຍ ຫຼື ລູກ ຂອງສະມາຊິກສະພາບໍລິຫານ ປະກອບມີ:

1. ທ່ານນາງ ອິນທະວິໄລ ອຸດົມ ຮອງປະທານສະພາບໍລິຫານ ການຖືຮຸ້ນທາງອ້ອມຕາມສາຍພົວພັນ ຜົວ, ເມຍ ຫຼື ລູກ ມີ 96,016 ຮຸ້ນ
2. ທ່ານ ມານິບ ຕຣິລິດວິໄລ ສະມາຊິກສະພາບໍລິຫານ ການຖືຮຸ້ນທາງອ້ອມຕາມສາຍພົວພັນ ຜົວ, ເມຍ ຫຼື ລູກ ມີ 156,000 ຮຸ້ນ
3. ທ່ານ ກຽງໄກ ນິດສະຍັນ ສະມາຊິກສະພາບໍລິຫານ ການຖືຮຸ້ນທາງອ້ອມຕາມສາຍພົວພັນ ຜົວ, ເມຍ ຫຼື ລູກ ມີ 126,200 ຮຸ້ນ

6.4 ຄ່າຕອບແທນຂອງສະມາຊິກສະພາບໍລິຫານ

1. ໃຫ້ໃຫ້ຄ່າຕອບແທນແກ່ຜູ້ອໍານວຍການທັງໝົດ ເພື່ອກຳນົດທິດທາງ ແລະ ນະໂຍບາຍຂອງບໍລິສັດ ແລະ ຕິດຕາມການກວດກາການປະຕິບັດງານຂອງບໍລິສັດ ດັ່ງຕໍ່ໄປນີ້
 - a. ຜູ້ອໍານວຍການທີ່ເຮັດໜ້າທີ່ເປັນປະທານສະພາບໍລິຫານອັດຕາ 11.250.000 ກີບຕໍ່ເດືອນຕໍ່ທ່ານ
 - b. ຜູ້ອໍານວຍການທີ່ເຮັດໜ້າທີ່ເປັນສະມາຊິກສະພາບໍລິຫານອັດຕາ 6.250.000 ກີບຕໍ່ເດືອນຕໍ່ທ່ານ
2. ຄ່າເບ້ຍປະຊຸມ ເພື່ອເປັນຄ່າຕອບແທນການເດີນທາງເຂົ້າມາຮ່ວມປະຊຸມແຕ່ລະຄັ້ງ
 - a. ສໍາລັບການປະຊຸມສະພາບໍລິຫານເປັນດັ່ງນີ້:
 - I. ຜູ້ເຮັດໜ້າທີ່ເປັນປະທານສະພາບໍລິຫານ ອັດຕາ 2.500.000 ກີບ ຕໍ່ຄັ້ງຕໍ່ທ່ານ
 - II. ຜູ້ເຮັດໜ້າທີ່ເປັນສະມາຊິກສະພາບໍລິຫານ ອັດຕາ 1.500.000 ກີບຕໍ່ຄັ້ງຕໍ່ທ່ານ
 - b. ສໍາລັບການປະຊຸມຄະນະກຳມະການຊຸດຍ່ອຍທັງ 5 ຊຸດ
 - I. ຜູ້ເຮັດໜ້າທີ່ເປັນປະທານສະພາບໍລິຫານ ອັດຕາ 1.500.000 ກີບຕໍ່ ຄັ້ງຕໍ່ທ່ານ
 - II. ຜູ້ເຮັດໜ້າທີ່ເປັນສະມາຊິກສະພາບໍລິຫານອັດຕາ 1.000.000 ກີບຕໍ່ ຄັ້ງຕໍ່ທ່ານ
3. ຄ່າເບ້ຍປະຈຳປີ ສໍາລັບສະມາຊິກສະພາບໍລິຫານທຸກທ່ານ ກຳນົດນະໂຍບາຍຂອງ ບໍລິສັດ ແລະ ຕິດຕາມການຄຸ້ມຄອງດຳເນີນງານຂອງບໍລິສັດ, ສະນັ້ນເງິນໂບນັດ ປະຈຳປີຂອງສະພາບໍລິຫານຄວນກຳນົດໃຫ້ກ່ຽວຂ້ອງກັບການຄາດຄະເນກຳໄລ ສຸດທິ ປະຈຳປີ 2022 ເຊິ່ງເທົ່າກັບ 3 ສ່ວນຮ້ອຍ ຈາກກຳໄລສຸດທິທັງການຈ່າຍ ພາສີ ເຊິ່ງພິຈາລະນາເພີ່ມຂຶ້ນ ຫຼື ຫຼຸດລົງຕາມຜົນງານຕົວຈິງ

ເຊິ່ງໃນປີທີ່ຜ່ານມາບໍລິສັດໄດ້ຈ່າຍຄ່າຕອບແທນຂອງສະມາຊິກສະພາ ບໍລິຫານລວມທັງໝົດຈຳນວນ 805.000.000 ກີບ

ຄ່າຕອບແທນທີ່ໄດ້ກ່າວມາຂ້າງເທິງນີ້ບໍ່ໄດ້ລວມເອົາເງິນເດືອນ, ເງິນບຳນານ ແລະ ຜົນປະໂຫຍດອື່ນໆຂອງຜູ້ອໍານວຍການບໍລິຫານ, ເຊິ່ງປະຕິບັດໜ້າທີ່ໃນການ ເຮັດວຽກປະຈຳວັນ

6.5 ນະໂຍບາຍລາຍການທີ່ກ່ຽວພັນ

ບໍລິສັດໄດ້ຈັດເຮັດລາຍງານກ່ຽວກັບລາຍການທີ່ກ່ຽວພັນກັບການຖືຮຸ້ນຂອງ ສະມາຊິກສະພາບໍລິຫານທີ່ໄດ້ມີການຖືຮຸ້ນໃນວິສາຫະກິດອື່ນໆທີ່ກ່ຽວຂ້ອງກັບບໍລິສັດຢູ່ໃນງົບການເງິນປະຈຳປີໂດຍມີລາຍລະອຽດດັ່ງນີ້:

ລາຍການກັບພາກສ່ວນທີ່ກ່ຽວຂ້ອງ

ຊັບນີ້/ຊັບບໍລິສັດ	ສາຍພົວພັນ	2021	2020
		ກີບ	ກີບ
ທີ່ຕ້ອງສົ່ງໃນທຸລະກິດ			
ເຈບີ ຮອນດ້າ	(1)	208.660.000	99.375.000
ເຈບີ ຮອນດ້າ ໂນນສະຫວ່າງ	(1)	104.546.000	79.604.000
ເຈບີ ຮອນດ້າ ທ່າງ່ອນ	(1)	-	11.096.000
		313.206.000	190.075.000

ຊັບນີ້/ຊັບບໍລິສັດ	ສາຍພົວພັນ	2021	2020
		ກີບ	ກີບ
ທີ່ຕ້ອງສົ່ງອື່ນໆ			
ເຈບີ ຮອນດ້າ	(1)	21.250.000	13.020.000
ເຈບີ ຮອນດ້າ ໂນນສະຫວ່າງ	(1)	17.500.000	9.410.000
ເຈບີ ຮອນດ້າ ທ່າງ່ອນ	(1)	-	5.706.000
		38.750.000	28.136.000

ລາຍຈ່າຍຄ່າປະກັນ			
ບໍລິສັດ ມະຫາທິນ ໂຮນດີງ	ຜູ້ຖືຮຸ້ນ		
ຈຳກັດ		-	367.549.304
			367.549.304

ຊັບນີ້/ຊັບບໍລິສັດ	ສາຍພົວພັນ	2021	2020
		ກີບ	ກີບ

ຊື້ຊັບສິນເພື່ອການເຊົ່າ

ເຈບີ ຮອນດ້າ	(1)	3.006.647.000	3.357.246.000
ເຈບີ ຮອນດ້າ ໂນນສະຫວ່າງ	(1)	2.685.163.000	2.168.491.000
ເຈບີ ຮອນດ້າ ທ່າງ່ອນ	(1)	332.538.000	800.688.000
		6.024.348.000	6.326.425.000

ລາຍຈ່າຍນາຍໜ້າ

ເຈບີ ຮອນດ້າ	(1)	164.250.000	207.250.000
ເຈບີ ຮອນດ້າ ໂນນສະຫວ່າງ	(1)	148.750.000	136.950.000
ເຈບີ ຮອນດ້າ ທ່າງ່ອນ	(1)	18.750.000	53.400.000
		331.750.000	397.600.000

ລາຍຈ່າຍອື່ນໆ

ເຈບີ ຮອນດ້າ	(1)	58.198.000	26.832.000
ເຈບີ ຮອນດ້າ ໂນນສະຫວ່າງ	(1)	53.830.000	14.861.500
ເຈບີ ຮອນດ້າ ທ່າງ່ອນ	(1)	7.020.000	19.072.100
		119.048.000	60.765.600

ທຸລະກຳສຳລັບປີປະກອບດ້ວຍດັ່ງຕໍ່ໄປນີ້.

		2021	2020
	ສາຍພົວພັນ	ກີບ	ກີບ
ລາຍຈ່າຍດອກເບ້ຍ			
ທ່ານ ນາງ ອິນທະວິໄລ ອຸດົມ	ຜູ້ຖືຮຸ້ນ ແລະ ຮອງ ປະທານ ສະພາ		
	ບໍລິຫານ	-	122.228.021
ບໍລິສັດ ມະຫາທິນ ໂຮນດົງ	ຜູ້ຖືຮຸ້ນ		
ຈຳກັດ		-	723.288.207
			845.516.228
ລາຍຈ່າຍຄຳປະກັນ			
ບໍລິສັດ ມະຫາທິນ ໂຮນດົງ	ຜູ້ຖືຮຸ້ນ		
ຈຳກັດ		1.793.954.174	367.549.304
		1.793.954.174	367.549.304

(1) ຜູ້ອຳນວຍການບໍລິສັດແມ່ນຜູ້ຖືຮຸ້ນຂອງມະຫາທິນ.

ຄ່າຕອບແທນຂອງຜູ້ບໍລິຫານ ສໍາລັບປີສິ້ນສຸດວັນທີ 31 ທັນວາ, ປະກອບມີດັ່ງນີ້:

ຊັບນິ/ຊີບໍລິສັດ	2021	2020
	ກີບ	ກີບ
ຜົນປະໂຫຍດໄລຍະສັ້ນ	805.000.000	829.630.856

7. ຜົນການດໍາເນີນທຸລະກິດ ແລະ ຜົນການດໍາເນີນງານ ປະຈຳປີ 2021

7.1 ລາຍຮັບ

ໃນປີ 2020 ແລະ ປີ2021, ບໍລິສັດ ໄດ້ມີລາຍຮັບລວມທັງໝົດ ຈໍານວນ 25.589,8 ລ້ານກີບ ແລະ 27.451,2 ລ້ານກີບ ຕາມລຳດັບ ເພີ່ມຂຶ້ນ 7,3 ສ່ວນຮ້ອຍ

ລາຍຮັບ	2020		2021		Changed	
	ກີບ	%	ກີບ	%	ກີບ	%
ດອກເບ້ຍ	24.401,2	95,4	26.137,5	95,2	+1.736,3	+7,1
ລາຍຮັບ ອື່ນ	1.188,6	4,6	1.313,7	4,8	+125,1	+10,5
ລວມ ລາຍຮັບ	25.589,8	100,0	27.451,2	100,0	+1.861,4	+7,3

ໃນຊ່ວງປີ 2020 ຫາ 2021, ບໍລິສັດມີລາຍຮັບເພີ່ມຂຶ້ນຈາກຍອດລູກໜີ້ເຊົ່າສິນເຊື່ອຄົງເຫຼືອທີ່ມີຢູ່ຂອງບໍລິສັດ ເຊິ່ງບໍລິສັດໄດ້ມີການວາງຍຸດທະສາດໃນການສົ່ງເສີມດ້ານການຕະຫຼາດເຊັ່ນ: ເພີ່ມພະນັກງານການຕະຫຼາດໃນການເຈາະກຸ່ມລູກຄ້າ ແລະ ເຂົ້າເຖິງລູກຄ້າ ພ້ອມທັງຊອກຮ້ານຄ້າຕົວແທນຈຳໜ່າຍມາເປັນພັນທະມິດເພີ່ມຂຶ້ນ ເປັນຕົ້ນ. ນອກຈາກນີ້, ບໍລິສັດຍັງໄດ້ຮັບຄວາມເຊື່ອຖືຈາກຕົວແທນຈຳໜ່າຍລົດຈັກໃນ ສປປ ລາວ ໂດຍໄດ້ຮັບການແນະນຳຈາກຕົວແທນຈຳໜ່າຍ ສະເໜີເປັນທາງເລືອກໜຶ່ງໃຫ້ແກ່ບໍລິສັດ ໃນການເຂົ້າໄປໃຫ້ບໍລິການນັບມື້ນັບຫຼາຍຂຶ້ນ ໂດຍຈະເຮັດໃຫ້ບໍລິສັດສາມາດເພີ່ມລາຍຮັບຈາກການໃຫ້ເຊົ່າສິນເຊື່ອເພີ່ມຂຶ້ນເລື້ອຍໆ.

7.2 ລາຍຈ່າຍ

ໃນປີ 2020 ແລະ 2021, ບໍລິສັດໄດ້ມີລາຍຈ່າຍລວມທັງໝົດລວມທັງຄ່າໃຊ້ຈ່າຍທາງດ້ານການເງິນ ຈໍານວນ 16.720,7 ລ້ານກີບ ແລະ 18.560,1 ລ້ານກີບ ຕາມລຳດັບ. ໃນນີ້ ລາຍຈ່າຍລວມເພີ່ມຂຶ້ນຄຽງຄູ່ກັບລາຍຮັບລວມທີ່ເພີ່ມຂຶ້ນ ເຖິງຢ່າງໃດກໍຕາມ ເມື່ອພິຈາລະນາຈາກອັດຕາ

ສ່ວນລາຍຈ່າຍລວມຕໍ່ລາຍຮັບລວມ ສຳລັບປີ 2020 ແລະ ປີ 2021 ເທົ່າກັບ 65,3 ສ່ວນຮ້ອຍ ແລະ 67,6 ສ່ວນຮ້ອຍ ຕາມລຳດັບ. ຄ່າໃຊ້ຈ່າຍຫຼັກຂອງບໍລິສັດ ແມ່ນ ລາຍຈ່າຍໃນການບໍລິຫານ ມີຈຳນວນ 12.618,3 ລ້ານກີບ ແລະ 13.644,2 ລ້ານກີບ ຕາມລຳດັບ ຫຼື 75,5 ສ່ວນຮ້ອຍ ແລະ 73,5 ສ່ວນຮ້ອຍ ປຽບທຽບກັບລາຍຈ່າຍລວມທັງໝົດ

ຕາຕະລາງ: ລາຍຈ່າຍ

ລາຍຈ່າຍ	31 Dec 2020		31 Dec 2021		Changed	
	ລ້ານກີບ	%	ລ້ານກີບ	%	ລ້ານກີບ	%
ລາຍຈ່າຍໃນການບໍລິຫານ	12.618,3	75,5	13.644,2	73,5	+1.025,9	+8,1
ໜີ້ສິ່ງໃສຈະສູນ	1.367,3	8,2	1.334,5	7,2	-32,8	-2,4
ຂາດທຶນຈາກອັດຕາແລກປ່ຽນ	537,6	3,2	1.611,8	8,7	+1.074,2	+199,8
ລາຍຈ່າຍການເງິນ	2.197,5	13,1	1.969,6	10,6	-227,9	-10,4
ລວມ ລາຍຈ່າຍ	16.720,7	100,0	18.560,1	100,0	+1.839,4	+11,0

ໃນປີ 2021, ບໍລິສັດມີໂຄງສ້າງລາຍຈ່າຍລວມທີ່ປະກອບດ້ວຍ: ລາຍຈ່າຍບໍລິຫານ ເທົ່າກັບ 13.644,2 ລ້ານກີບ ຊຶ່ງເທົ່າກັບ 73,5 ສ່ວນຮ້ອຍ, ໜີ້ສິ່ງໃສຈະສູນ ເທົ່າກັບ 1.334,5 ລ້ານກີບ ຫຼື ເທົ່າກັບ 7,2 ສ່ວນຮ້ອຍ, ຂາດທຶນຈາກອັດຕາແລກປ່ຽນ ເທົ່າກັບ 1.611,8 ລ້ານກີບ ເທົ່າກັບ 8,7 ສ່ວນຮ້ອຍ ແລະ ລາຍຈ່າຍການເງິນ ເທົ່າກັບ 1.969,6 ລ້ານກີບ ເທົ່າກັບ 10,6 ສ່ວນຮ້ອຍ.

ທັງນີ້ໃນປີ 2021 ບໍລິສັດມີການຂາດທຶນຈາກອັດຕາແລກປ່ຽນເພີ່ມຂຶ້ນ 1.074,2 ລ້ານກີບ ຫຼື ເພີ່ມຂຶ້ນ 199,8 ສ່ວນຮ້ອຍ ເນື່ອງຈາກບໍລິສັດມີເງິນກູ້ເປັນເງິນໂດລາສະຫະລັດ ເຊິ່ງມີການຕັ້ງຄ່າສຳຮອງການຂາດທຶນຈາກອັດຕາແລກປ່ຽນໄວ້ຕາມອັດຕາແລກປ່ຽນເມື່ອວັນທີ 31 ທັນວາ 2021

ລາຍຈ່າຍບໍລິຫານປະກອບດ້ວຍ: ລາຍຈ່າຍພະນັກງານ, ຄ່າຕອບແທນຂອງຜູ້ບໍລິຫານ, ລາຍຈ່າຍສາທາລະນະປະໂຫຍກ, ລາຍຈ່າຍການຕະຫຼາດ, ຂາດທຶນສຸດທິຈາກການຂາຍຊັບສິນລໍຖ້າຂາຍ, ຄ່າຕອບແທນຜູ້ຊ່ວຍຊານ, ຄ່າຫຼຸ້ຍຫຼຽນ ແລະ ຄ່າເສື່ອມມູນຄ່າ ແລະ ລາຍຈ່າຍອື່ນໆ. ໃນປີ 2021, ລາຍຈ່າຍລວມ ເພີ່ມຂຶ້ນ 11,0 ສ່ວນຮ້ອຍ ໃນຂະນະທີ່ລາຍຮັບເພີ່ມຂຶ້ນ 7,3 ສ່ວນຮ້ອຍ ເຊິ່ງອັດຕາການເພີ່ມຂຶ້ນຂອງຄ່າໃຊ້ຈ່າຍມາຈາກການເພີ່ມຂຶ້ນຂອງຂາດທຶນຈາກອັດຕາແລກປ່ຽນ

ໃນປີ 2020 ແລະ ປີ 2021, ບໍລິສັດມີ ໜີ້ສິ່ງໃສ່ຈະສູນ ແລະ ລາຍຈ່າຍໜີ້ສູນ ເທົ່າກັບ 1.367,3 ລ້ານກີບ ແລະ 1.334,5 ລ້ານກີບ ຕາມລຳດັບ ຫຼື ເທົ່າກັບ 8,2 ສ່ວນຮ້ອຍ ແລະ 7,2 ສ່ວນຮ້ອຍ ເມື່ອທຽບລາຍຈ່າຍລວມຕາມລຳດັບ.

ຕາຕະລາງ: ໜີ້ສິ່ງໃສ່ຈະເສຍ ແລະ ລາຍຈ່າຍໜີ້ສູນ

ລາຍລະອຽດ	ຫົວໜ່ວຍ	31 ທັນວາ 2020	31 ທັນວາ 2021	ປ່ຽນແປງ
ໜີ້ສິ່ງໃສ່ຈະເສຍ ແລະ ລາຍຈ່າຍໜີ້ສູນ	ລ້ານກີບ	1.367,3	1.334,5	-32,8
ໜີ້ສິ່ງໃສ່ຈະເສຍ ແລະ ລາຍຈ່າຍໜີ້ສູນ ຕໍ່ລາຍຮັບລວມ	%	5,3	4,9	-0,4

ອັດຕາສ່ວນຂອງ ໜີ້ສິ່ງໃສ່ຈະສູນ ແລະ ລາຍຈ່າຍໜີ້ສູນຕໍ່ລາຍໄດ້ລວມ ໃນປີ 2020 ແລະ ປີ 2021 ເຫັນວ່າຢູ່ໃນລະດັບ 5,3 ສ່ວນຮ້ອຍ ແລະ 4,9 ສ່ວນຮ້ອຍ ຕາມລຳດັບ. ໂດຍລວມແລ້ວ ໃນການດຳເນີນທຸລະກິດທີ່ຜ່ານມາບໍລິສັດສາມາດຄວບຄຸມອັດຕາສ່ວນ ໜີ້ສິ່ງໃສ່ຈະສູນ ແລະ ລາຍຈ່າຍໜີ້ສູນ ຢູ່ໃນລະດັບທີ່ຖືວ່າມີປະສິດທິພາບ

7.3 ກຳໄລສຸດທິ ແລະ ອັດຕາກຳໄລສຸດທິ

ໃນປີ 2020 ແລະ ປີ 2021 ບໍລິສັດມີກຳໄລສຸດທິ ເທົ່າກັບ 7.744,8 ລ້ານກີບ ແລະ 7.591,6 ລ້ານກີບ ຕາມລຳດັບ ຫຼື ເທົ່າກັບ 30,3 ສ່ວນຮ້ອຍ ແລະ 27,7 ສ່ວນຮ້ອຍ ຕາມລຳດັບ ເມື່ອທຽບໃສ່ລາຍຮັບລວມ ແລະ ຜົນກຳໄລສຸດທິກ່ອນຫັກພາສີນິຕິບຸກຄົນ ຂອງບໍລິສັດເພີ່ມຂຶ້ນຈາກ 8.869,1 ລ້ານກີບ ມາຢູ່ທີ່ 8.891,0 ລ້ານກີບ

8. ຖານະການເງິນຂອງບໍລິສັດ

8.1 ຊັບສິນ

ໃນປີ 2020 ແລະ ປີ 2021 ບໍລິສັດມີຊັບສິນທັງໝົດ ເທົ່າກັບ 88.739,4 ລ້ານກີບ ແລະ 96.930,0 ລ້ານກີບ ຕາມລຳດັບ ໃນນັ້ນລາຍການຊັບສິນຫຼັກແມ່ນ ໜີ້ຕ້ອງຮັບຈາກສັນຍາເຊົ່າການເງິນ ແລະ ໜີ້ຕ້ອງຮັບ ຈາກເງິນກູ້ຜ່ອນຊຳລະຂອງບໍລິສັດ ຊຶ່ງເທົ່າກັບ 72.715,5 ລ້ານກີບ ແລະ 79.787,3 ລ້ານກີບ ຕາມລຳດັບ ເພີ່ມຂຶ້ນ 7.071,8 ລ້ານກີບ ຫຼື ເທົ່າກັບ 81,9 ສ່ວນຮ້ອຍ ແລະ 82,3 ສ່ວນຮ້ອຍ ຕໍ່ຊັບສິນລວມຕາມລຳດັບ

ຕາຕະລາງ: ຊັບສິນທັງໝົດ

ໃບສະແດງຖານະທາງການເງິນ	31 ທັນວາ 2020		31 ທັນວາ 2021	
	ລ້ານກີບ	%	ລ້ານກີບ	%
ຊັບສິນໝູນວຽນ				
ເງິນສົດ ແລະ ລາຍການທຽບເທົ່າເງິນສົດ	12.404,3	14,0	13.057,2	13,5
ໜີ້ຕ້ອງຮັບຈາກສັນຍາເຊົ່າການເງິນ ແລະ ເງິນກູ້ຜ່ອນຊໍາລະພາຍໃນໜຶ່ງປີ	47.412,9	53,4	47.696,1	49,2
ຊັບສິນລໍຖ້າການຂາຍ	187,6	0,2	262,8	0,3
ຊັບສິນໝູນວຽນອື່ນ	334,6	0,4	503,1	0,5
ລວມ ຊັບສິນໝູນວຽນ	60.399,4	68,0	61.519,2	63,5
ຊັບສິນ ບໍ່ໝູນວຽນ				
ເງິນຝາກທີ່ທະນາຄານແຫ່ງ ສປປ ລາວ	2.000,0	2,2	2.000,0	2,1
ໜີ້ຕ້ອງຮັບຈາກສັນຍາເຊົ່າທາງການເງິນ ແລະ ໜີ້ຕ້ອງຮັບຈາກເງິນກູ້ຜ່ອນຊໍາລະ	25.302,6	28,5	32.091,2	33,1
ສ່ວນປັບປຸງອາຄານ ແລະ ອຸປະກອນ	1.037,4	1,2	939,4	1,0
ຊັບສິນທີ່ບໍ່ມີຕົວຕົນ	60,0	0,1	205,8	0,2
ຊັບສິນບັດຄົງທີ່ບໍ່ມີຕົວຕົນ	-	0,0	174,5	0,2
ລວມ ຊັບສິນບໍ່ໝູນວຽນ	28.400,0	32,0	35.410,8	36,5
ລວມຊັບສິນ	88.739,4	100,0	96.930,0	100,0

8.1.1 ຊັບສິນໝູນວຽນ

ໃນປີ 2020 ແລະ ປີ 2021 ບໍລິສັດ ມີຊັບສິນໝູນວຽນ ເທົ່າກັບ 60.399,4 ລ້ານກີບ 61.519,2 ລ້ານກີບ ຕາມລຳດັບ ຫຼື ເທົ່າກັບ 68,0 ສ່ວນຮ້ອຍ ແລະ 63,5 ສ່ວນຮ້ອຍ ຂອງຊັບສິນລວມຕາມລຳດັບ ໂດຍຊັບສິນໝູນວຽນຫຼັກໄດ້ແກ່ ໜີ້ຕ້ອງຮັບຈາກສັນຍາເຊົ່າການເງິນ ແລະ ເງິນກູ້ຜ່ອນຊໍາລະພາຍໃນໜຶ່ງປີ ເທົ່າກັບ 47.412,9 ລ້ານກີບ ແລະ 47.696,1 ລ້ານກີບ ຕາມລຳດັບ ຫຼື ເທົ່າກັບ 53,4 ສ່ວນຮ້ອຍ ແລະ 49,2 ສ່ວນຮ້ອຍ ຂອງຊັບສິນລວມຕາມລຳດັບ.

ນອກນັ້ນ ຍັງມີລາຍການຊັບສິນໝູນວຽນປະກອບດ້ວຍ ເງິນສົດ ແລະ ສິ່ງທຽບເທົ່າເງິນສົດ ເທົ່າກັບ 12.404,3 ລ້ານກີບ ແລະ 13.057,2 ລ້ານກີບ ຕາມລຳດັບ ຫຼື ເທົ່າກັບ 14,0 ສ່ວນຮ້ອຍ ແລະ 13,5 ສ່ວນຮ້ອຍ ຂອງຊັບສິນລວມຕາມລຳດັບ. ຊັບສິນລໍຖ້າການຂາຍ ເທົ່າກັບ 187,6 ລ້ານ

ກີບ ແລະ 262,8 ລ້ານກີບ ຫຼື ເທົ່າກັບ 0,2 ສ່ວນຮ້ອຍ ແລະ 0,3 ສ່ວນຮ້ອຍ ຂອງຊັບສິນລວມ. ຊັບສິນໝູນວຽນອື່ນໆ ທີ່ເພີ່ມຂຶ້ນປະກອບດ້ວຍ ຄ່າໃຊ້ຈ່າຍ ຈ່າຍລ່ວງໜ້າ, ໜີ້ຕ້ອງຮັບຈາກລາຍການ ທີ່ກ່ຽວພັນ ແລະ ພາກສ່ວນອື່ນ ເທົ່າກັບ 334,6 ລ້ານກີບ 503,1 ລ້ານກີບ ຫຼື ເທົ່າກັບ 0,4 ສ່ວນ ຮ້ອຍ ແລະ 0,5 ສ່ວນຮ້ອຍ ຂອງຊັບສິນລວມ.

8.1.2 ຊັບສິນບໍ່ໝູນວຽນ

ໃນປີ 2020 ແລະ ປີ 2021 ບໍລິສັດມີຊັບສິນບໍ່ໝູນວຽນເທົ່າກັບ 28.400,0 ລ້ານກີບ ແລະ 35.410,8 ລ້ານກີບ ຕາມລຳດັບ ຫຼື ເທົ່າກັບ 32,0 ສ່ວນຮ້ອຍ ແລະ 36,5 ສ່ວນຮ້ອຍ ຂອງຊັບ ສິນລວມຕາມລຳດັບ ຊຶ່ງສາມາດສະແດງໃຫ້ເຫັນວ່າ ຊັບສິນບໍ່ໝູນວຽນມີການເພີ່ມຂຶ້ນ ໂດຍຊັບສິນບໍ່ ໝູນວຽນຫຼັກທີ່ເພີ່ມຂຶ້ນໄດ້ແກ່ ໜີ້ຕ້ອງຮັບຈາກສັນຍາເຊົ່າການເງິນ ແລະ ໜີ້ຕ້ອງຮັບຈາກເງິນກູ້ຜ່ອນ ຊຳລະ ເທົ່າກັບ 25.302,6 ລ້ານກີບ ແລະ 32.091,2 ລ້ານກີບ ຕາມລຳດັບ ຫຼື ເທົ່າກັບ 28,5 ສ່ວນຮ້ອຍ ແລະ 33,1 ສ່ວນຮ້ອຍ ຂອງຊັບສິນລວມຕາມລຳດັບ ຍ້ອນບໍລິສັດມີໜີ້ຕ້ອງຮັບຈາກຄ່າ ງວດເກີນໜຶ່ງປີໃນການໃຫ້ເຊົ່າສິນເຊື່ອໃຫ້ລູກຄ້າ.

ນອກນັ້ນຍັງມີລາຍການຊັບສິນໝູນວຽນຍັງປະກອບດ້ວຍ ເງິນຝາກທີ່ທະນາຄານແຫ່ງ ສປປ. ລາວ ເທົ່າກັບ 2.000,0 ລ້ານກີບ ແລະ 2.000,0 ລ້ານກີບ ຕາມລຳດັບ ຫຼື ເທົ່າກັບ 2,2 ສ່ວນຮ້ອຍ ແລະ 2,1 ສ່ວນຮ້ອຍ ຂອງຊັບສິນລວມຕາມລຳດັບ. ສ່ວນປັບປຸງອາຄານ ແລະ ອຸປະກອນ ເທົ່າກັບ 1.037,4 ລ້ານກີບ ແລະ 939,4 ຫຼື ເທົ່າກັບ 1,2 ສ່ວນຮ້ອຍ ແລະ 1,0 ສ່ວນຮ້ອຍ ຂອງຊັບສິນລວມ ຕາມລຳດັບ.

8.2 ໜີ້ສິນ

ໃນປີ 2020 ແລະ ປີ 2021, ບໍລິສັດມີໜີ້ສິນທັງໝົດ ເທົ່າກັບ 17.979,3 ລ້ານກີບ ແລະ 24.778,3 ລ້ານກີບ ຕາມລຳດັບ ຫຼື ເທົ່າກັບ 20,3 ສ່ວນຮ້ອຍ ແລະ 25,6 ສ່ວນຮ້ອຍ ຂອງຊັບສິນ ລວມ. ໜີ້ສິນທີ່ເພີ່ມຂຶ້ນໃນປີ 2021 ນັ້ນ ສ່ວນໜຶ່ງເພີ່ມຂຶ້ນຈາກການທີ່ບໍລິສັດໄດ້ມີການກູ້ຢືມຈາກ ທະນາຄານ ຫຼື ສະຖາບັນການເງິນເພີ່ມເຕີມ ຈຳນວນ 5.958 ລ້ານກີບ ເຊິ່ງທຽບກັບການເພີ່ມຂຶ້ນ ຂອງ ໜີ້ຕ້ອງຮັບຈາກສັນຍາເຊົ່າການເງິນ ແລະ ໜີ້ຕ້ອງຮັບ ຈາກເງິນກູ້ຜ່ອນຊຳລະຂອງບໍລິສັດ

ຕາຕະລາງ: ຫນີສິນທັງໝົດ

ໃບສະແດງຖານະທາງການເງິນ	31 ທັນວາ 2020		31 ທັນວາ 2021	
	ລ້ານກີບ	%	ລ້ານກີບ	%
ຫນີສິນ				
ຫນີສິນໝູນວຽນ				
ຫນີຕ້ອງສົ່ງໃນທຸລະກິດ ແລະ ຫນີຕ້ອງສົ່ງອື່ນໆ	4.074,9	22,7	4.580,8	18,5
ຫນີສິນຂອງສັນຍາເຊົ່າທາງການເງິນພາຍໃນໜຶ່ງປີ	78,3	0,4	-	0,0
ຫນີຕ້ອງສົ່ງອາກອນລາຍຮັບ	1.722,5	9,6	2.041,9	8,2
ເງິນປັນຜົນຄ້າງ່າຍ	26,8	0,1	44,0	0,2
ລວມຫນີສິນໝູນວຽນ	5.902,5	32,8	6.666,7	26,9
ຫນີສິນບໍ່ໝູນວຽນ				
ຫນີສິນພາຍໃຕ້ສັນຍາເຊົ່າສິນເຊື່ອ	11.936,4	66,4	17.894,4	72,2
ຫນີສິນໄລຍະຍາວຈາກພາກສ່ວນທີ່ກ່ຽວຂ້ອງ	-	0,0	-	0,0
ຫນີສິນບໍ່ໝູນວຽນອື່ນໆ	140,4	0,8	217,6	0,9
ລວມຫນີສິນບໍ່ໝູນວຽນ	12.076,8	67,2	18.111,7	73,1
ລວມຫນີສິນ	17.979,3	100,0	24.778,3	100,0

8.2.1 ຫນີສິນໝູນວຽນ

ໃນປີ 2020 ແລະ ປີ 2021, ບໍລິສັດໄດ້ມີຫນີສິນໝູນວຽນ ເທົ່າກັບ 5.902,5 ລ້ານກີບ ແລະ 6.666,7 ລ້ານກີບ ຕາມລຳດັບ ຫຼື ເທົ່າກັບ 32,8 ສ່ວນຮ້ອຍ ແລະ 26,9 ສ່ວນຮ້ອຍ ຂອງຫນີສິນລວມທັງໝົດຕາມລຳດັບ

ນອກຈາກນັ້ນ ຍັງມີລາຍການຫນີສິນໝູນວຽນປະກອບດ້ວຍ ຫນີຕ້ອງສົ່ງໃນທຸລະກິດ ແລະ ຫນີຕ້ອງສົ່ງອື່ນໆ ເທົ່າກັບ 4.074,9 ລ້ານກີບ ແລະ 4.580,8 ລ້ານກີບ ຕາມລຳດັບ ຫຼື 22,7 ສ່ວນຮ້ອຍ ແລະ 18,5 ສ່ວນຮ້ອຍຕາມລຳດັບ.

8.2.2 ຫນີສິນບໍ່ໝູນວຽນ

ໃນປີ 2020 ແລະ ປີ 2021, ບໍລິສັດໄດ້ມີຫນີສິນບໍ່ໝູນວຽນ ເທົ່າກັບ 12.076,8 ລ້ານກີບ ແລະ 18.111,7 ລ້ານກີບ ຕາມລຳດັບ ຫຼືເທົ່າກັບ 67,2 ສ່ວນຮ້ອຍ ແລະ 73,1 ສ່ວນຮ້ອຍ ຂອງຫນີສິນລວມທັງໝົດຕາມລຳດັບ

9. ຜົນດຳເນີນງານດ້ານການຕະຫຼາດ

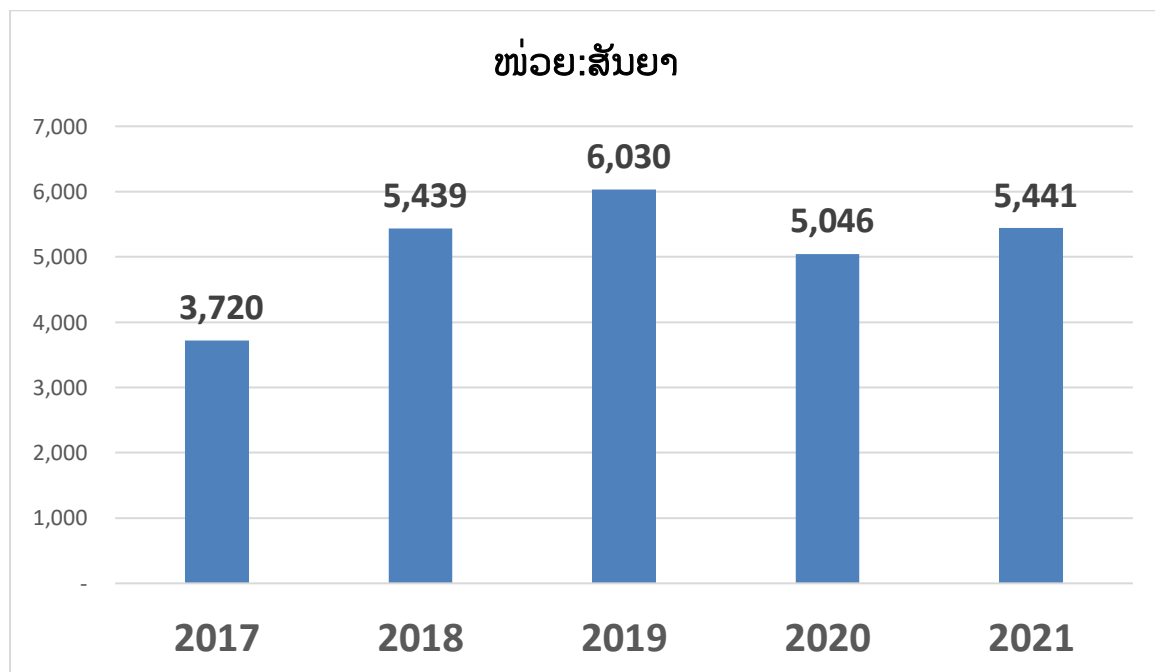
9.1 ການອະນຸມັດສິນເຊື້ອລົດຈັກ

ຕາຕະລາງ: ການອະນຸມັດສິນເຊື້ອລົດຈັກ

ປຽບທຽບການອະນຸມັດສິນເຊື້ອລົດຈັກຂອງບໍລິສັດໃນໄລຍະປີ 2020 ຫາ 2021				
ລາຍການ	ປີ 2020	ປີ 2021	ເພີ່ມຂຶ້ນ	ອັດຕາສ່ວນຮ້ອຍ
ຈຳນວນສັນຍາ (ຄັນ)	5.046	5.441	+395	+7,8
ຈຳນວນເງິນໃຫ້ສິນເຊື້ອ (ລ້ານກີບ)	58.485	70.332	+11.847	+20,3

ໃນປີ 2021, ບໍລິສັດ ມີການອະນຸມັດສິນເຊື້ອໃຫມ່ທັງລົດຈັກ ແລະ ອື່ນໆ ຈຳນວນ 5.441 ສັນຍາ ຫຼື 70.332 ລ້ານກີບ ເພີ່ມຂຶ້ນ 395 ຄັນ ຈາກປີ 2020 ຫຼື 7,8 ສ່ວນຮ້ອຍ ໃນຂະນະທີ່ມີຍອດອະນຸມັດຕາມຈຳນວນຢູ່ທີ່ 11.847 ລ້ານກີບ ຫຼື ເພີ່ມຂຶ້ນໃນອັດຕາ 20,3 ສ່ວນຮ້ອຍ.

ໃນຊ່ວງໄລຍະ 5 ປີທີ່ຜ່ານມາ ໃນການອະນຸມັດສິນເຊື້ອໃຫມ່ທັງລົດຈັກ ແລະ ອື່ນໆ



9.2 ເປີດໃຫ້ບໍລິການເຊົ່າສິນເຊື້ອຄືນໃຫມ່ (Refinance) ສຳລັບລົດມື 2

ບໍລິສັດໄດ້ເລີ່ມໃຫ້ການບໍລິການເຊົ່າສິນເຊື້ອ (Refinance) ສຳລັບລົດມື 2 ໂດຍເລີ່ມແຕ່ເດືອນ ກັນຍາ 2020

10. ແຜນການດຳເນີນທຸລະກິດຂອງບໍລິສັດ ປະຈຳປີ 2022

10.1 ດ້ານການຕະຫຼາດ

ບໍລິສັດມີແຜນທີ່ຈະເພີ່ມຈຳນວນສິນເຊື່ອລາຍໃຫມ່ ເພີ່ມຫຼາຍຂຶ້ນຈາກປີ 2021 ອີກປະມານ 20 ສ່ວນຮ້ອຍ ເຊິ່ງຖືເປັນການຂະຫຍາຍຕົວທີ່ບໍ່ສູງຫຼາຍ ແຕ່ກໍ່ເປັນການວາງແຜນປ້ອງກັນຄວາມສ່ຽງຈາກການປ່ຽນແປງຂອງເທັກໂນໂລຢີ ຈາກລົດນໍ້າມັນ ເປັນລົດໄຟຟ້າ ອີກທັງຍັງມີບັນຫາເສດຖະກິດ ແລະ ອັດຕາແລກປ່ຽນເຮັດໃຫ້ຄາດວ່າເສດຖະກິດໂດຍລວມບໍ່ໜ້າຈະດີຂຶ້ນກວ່າປີທີ່ຜ່ານມາຫຼາຍ ໂດຍມີກິນລະຍຸດ ດັ່ງນີ້:

1. ຮັກສາສ່ວນແບ່ງທາງການຕະຫຼາດໃນນະຄອນຫຼວງວຽງຈັນ, ແຂວງ ສະຫວັນນະເຂດ ແລະ ເລັ່ງເພີ່ມຍອດສິນເຊື່ອໃນພື້ນທີ່ໃຫມ່ໃນແຂວງຄຳມ່ວນ
2. ພັດທະນາຊ່ອງທາງການຕະຫຼາດໃໝ່ຜ່ານຊ່ອງທາງສື່ສານອອນໄລນ໌ (Social Media) ແລະ ເທັກໂນໂລຢີໃໝ່
3. ພັດທະນາການໃຊ້ງານ Mobile Applicationເພື່ອອໍານວຍຄວາມສະດວກໃນການຂໍສິນເຊື່ອໂຫມ່ໂດຍການໃຫ້ລູກຄ້າເກົ່າເຂົ້າມາໃຊ້ງານເມນູຕ່າງໆໃຫ້ຫຼາຍທີ່ສຸດ ແລະ ນຳສະເໜີ ຜະລິດຕະພັນໃຫມ່ໆຄວບຄູ່ກັນໄປ ຕະຫຼອດຈົນຊ່ວຍໃນການສື່ສານລະຫວ່າງລູກຄ້າກັບບໍລິສັດ

10.2 ເງິນກູ້ຢືມ

ຈາກແຜນການດຳເນີນທຸລະກິດປີ 2021 ບໍລິສັດຕ້ອງການຂະຫຍາຍທຸລະກິດເພີ່ມອີກສະນັ້ນ, ບໍລິສັດຈຶ່ງຕ້ອງການເງິນກູ້ຢືມປະມານ 14.000 ລ້ານກີບ ເພື່ອເຮັດໃຫ້ບັນລຸຕາມແຜນທີ່ວາງໄວ້.

10.3 ການລົງທຶນ

ປະເພດຂອງການລົງທຶນ	ກີບ
ອາຄານສຳນັກງານ ແລະ ຄ່າຕົກແຕ່ງ	70,000,000
ຍານພາຫະນະ	260,000,000
ອຸປະກອນຄອມພິວເຕີທັ້ງ Hardware ແລະ Software	441,250,000
ອຸປະກອນສຳນັກງານ	140,000,000
ງົບປະມານຈັດທາອຸປະກອນເຄື່ອງໃຊ້ໃນການເປີດສາຂາໃຫມ່	35,000,000
ທັງໝົດ	946,250,000

10.4 ພະນັກງານ

ພະນັກງານ	ຄົນ
ຈຳນວນຜູ້ບໍລິຫານລະດັບສູງ	3
ຈຳນວນຜູ້ບໍລິຫານລະດັບກາງ	12
ຈຳນວນຫົວໜ້າໜ່ວຍງານ	17
ຈຳນວນພະນັກງານທົ່ວໄປ	90
ທັງໝົດ	122

ສິ້ນສຸດປີ 2022, ບໍລິສັດ ມີພະນັກງານທັງໝົດ ຈຳນວນ 122 ຄົນ ເພີ່ມຂຶ້ນຈາກປີ 2021 ຈຳນວນ 10 ຄົນ ເນື່ອງຈາກໄດ້ມີການຂະຫຍາຍທຸລະກິດ ຜົນຕອບແທນລວມທັງປີ 2022 ສຳລັບພະນັກງານລວມທັງຜູ້ອຳນວຍການໃຫຍ່ ຕາມແຜນງານປະຈຳປີ 2022 ຈຳນວນ 9.433.456.938 ກີບ
