



ບໍລິສັດ ມະຫາະທິນ ເຊົ່າສິນເຊື້ອ ມະຫາຊົນ
Mahathuen Leasing Public Company

ບົດສະຫຼຸບການເຄື່ອນໄຫວທຸລະກິດ ປະຈຳປີ 2022

Annual Report 2022

ສາລະບານ

ໜ້າ

1. ບໍລິສັດ ມະຫະທິນ ເຊົ່າສິນເຊື່ອ ມະຫາຊົນ	1
1.1 ຂໍ້ມູນທົ່ວໄປຂອງບໍລິສັດ	1
1.2 ປະຫວັດຄວາມເປັນມາ.....	2
2. ບັນດາປັດໄຈຄວາມສ່ຽງ	10
3. ນະໂຍບາຍການຄຸ້ມຄອງບໍລິຫານຄວາມສ່ຽງ	12
3.1 ນະໂຍບາຍການບໍລິຫານຄວາມສ່ຽງ (Risk Management Policy)	12
3.2 ລະດັບຄວາມສ່ຽງທີ່ຍອມຮັບໄດ້ (Risk Appetite).....	12
3.3 ໂຄງສ້າງການບໍລິຫານຄວາມສ່ຽງ (Risk Management Structure)	12
3.4 ຂະບວນການໃນການບໍລິຫານຄວາມສ່ຽງ (Risk Management Process).....	12
3.5 ແຜນບໍລິຫານຄວາມສ່ຽງ.....	13
4. ການໃຫ້ສິນເຊື່ອ.....	13
4.1 ນະໂຍບາຍການໃຫ້ສິນເຊື່ອ	13
4.2 ຂັ້ນຕອນການອະນຸມັດການເຊົ່າສິນເຊື່ອ	13
4.2.1 ການພິຈາລະນາຄຸນສົມບັດຂອງຜູ້ຂໍສິນເຊື່ອ (ລູກຄ້າ)	13
4.2.2 ການອະນຸມັດການໃຫ້ເຊົ່າສິນເຊື່ອ.....	14
4.3 ຂັ້ນຕອນການດຳເນີນງານພາຍຫຼັງການອະນຸມັດການເຊົ່າສິນເຊື່ອ	15
5. ໂຄງສ້າງທຶນຂອງບໍລິສັດ	18
5.1 ໂຄງສ້າງຜູ້ຖືຮຸ້ນ	18
5.2 ນະໂຍບາຍການແບ່ງເງິນປັນຜົນ	19
6. ປັດຊະຍາ ແລະ ການດຳເນີນທຸລະກິດຫຼັກ	19
6.1 ປັດຊະຍາບໍລິສັດ.....	19
6.2 ການດຳເນີນທຸລະກິດຫຼັກ.....	20
6.2.1 ບໍລິການເຊົ່າສິນເຊື່ອລົດຈັກໃໝ່ (ມີໜຶ່ງ)	20
6.2.2 ບໍລິການເຊົ່າສິນເຊື່ອລົດຈັກທີ່ໃຊ້ແລ້ວ (ມີສອງ)	21

6.2.3 ບໍລິການເຊົ່າສິນເຊື່ອລົດຈັກຄືນໃໝ່)	21
6.2.4 ບໍລິການເຊົ່າສິນເຊື່ອຜ່ອນຄໍາ	22
7. ການຄຸ້ມຄອງບໍລິສັດ ແລະ ການບໍລິຫານຈັດການ	22
7.1 ໂຄງຮ່າງການຈັດຕັ້ງຂອງບໍລິສັດ	22
7.2 ສະພາບໍລິຫານ	23
7.2.1 ໂຄງຮ່າງການຈັດຕັ້ງຂອງສະພາບໍລິຫານ	23
7.3 ຄະນະກຳມະການຂອງສະພາບໍລິຫານ	24
7.3.1 ຄະນະກຳມະການກວດສອບ	24
7.3.2 ຄະນະກຳມະການຄຸ້ມຄອງຄວາມສ່ຽງ	25
7.3.3 ຄະນະກຳມະການຄັດເລືອກ	25
7.3.4 ຄະນະກຳມະການກຳນົດຄ່າຕອບແທນ	25
7.3.5 ຄະນະກຳມະການກວດສອບລາຍການທີ່ກ່ຽວພັນ	26
7.4 ຄ່າຕອບແທນຂອງສະມາຊິກສະພາບໍລິຫານ	27
8. ຜົນການດຳເນີນທຸລະກິດ ແລະ ຜົນການດຳເນີນງານ ປະຈຳປີ 2022	28
8.1 ຜົນການດຳເນີນການດ້ານການຕະຫຼາດ	28
8.2 ລາຍຮັບ	28
8.3 ລາຍຈ່າຍ	29
8.4 ກຳໄລສຸດທິ ແລະ ອັດຕາກຳໄລສຸດທິ	30
8.5 ພາສີອາກອນ	30
9. ຖານະການເງິນຂອງບໍລິສັດ	31
9.1 ຊັບສິນ	31
9.1.1 ຊັບສິນໝູນວຽນ	32
9.1.2 ຊັບສິນບໍ່ໝູນວຽນ	32
9.2 ຫີ້ສິນລວມ	33
9.2.1 ຫີ້ສິນໝູນວຽນ	33
9.2.2 ຫີ້ສິນບໍ່ໝູນວຽນ	34

10. ຜົນການດຳເນີນງານດ້ານການຕະຫຼາດ.....	34
10.1 ການອະນຸມັດສິນເຊື້ອລົດຈັກ.....	34
10.2 ການອະນຸມັດສິນເຊື້ອຜ່ອນຄຳ.....	36
11. ແຜນການດຳເນີນທຸລະກິດຂອງບໍລິສັດ ປະຈຳປີ 2023	36
11.1 ດ້ານການຕະຫຼາດ	36
11.2 ເງິນກູ້ຢືມ ແລະ ການຈ່າຍເງິນກູ້.....	36
11.3 ການລົງທຶນ	36
11.4 ພະນັກງານ.....	37

1. ບໍລິສັດ ມະຫາທິນ ເຊົ່າສິນເຊື້ອ ມະຫາຊົນ

1.1 ຂໍ້ມູນທົ່ວໄປຂອງບໍລິສັດ

ຜູ້ສະເໜີອອກຈຳໜ່າຍ	ບໍລິສັດ ມະຫາທິນ ເຊົ່າສິນເຊື້ອ ມະຫາຊົນ
ປະເພດທຸລະກິດ	ໃຫ້ບໍລິການເຊົ່າສິນເຊື້ອ
ສັນຍາລັກ	ມຫທຊ
ສຳນັກງານໃຫຍ່	ເຮືອນເລກທີ 628, (ຫຼັກ5) ຖະໜົນໄກສອນພົມວິຫານ, ບ້ານ ໂພນພະເນົາ, ເມືອງ ໄຊເສດຖາ, ນະຄອນຫຼວງວຽງຈັນ
ໃບອະນຸຍາດລົງທຶນຕ່າງປະເທດ	ໃບອະນຸຍາດລົງທຶນຕ່າງປະເທດ, ເລກທີ:196-11/ຜທ/ລທ3, ລົງວັນທີ: 10 ສິງຫາ 2011
ໃບທະບຽນວິສາຫະກິດ	0789/ຈທວ, ລົງວັນທີ 22 ມີນາ 2023
ເລກປະຈຳຕົວຜູ້ເສຍອາກອນ	725714405-9-00
ທຶນຈົດທະບຽນ	40.000.000.000 ກີບ
ຈຳນວນຮຸ້ນທັງໝົດ	400.000.000 ຮຸ້ນ
ອີເມວ	info@mahathuen.com
ເວັບໄຊ	www.mahathuen.com
ໂທລະສັບ	(856) 21 418065
ໂທລະສານ	(856) 21 418066

1.2 ປະຫວັດຄວາມເປັນມາ

ບໍລິສັດ ມະຫາທິນ ເຊົ່າສິນເຊື່ອ ມະຫາຊົນ (ຕໍ່ໄປນີ້ເອີ້ນວ່າ: “ບໍລິສັດ”) ໄດ້ສ້າງຕັ້ງຂຶ້ນໃນວັນທີ 02 ກັນຍາ 2011 ໃນຮູບແບບ ບໍລິສັດຈຳກັດ ດ້ວຍທຶນຈົດທະບຽນ 300.000 ໂດລາສະຫະລັດ. ບໍລິສັດໄດ້ຮັບໃບທະບຽນວິສາຫະກິດເລກທີ 3151/ຫຈທ, ປະເພດທຸລະກິດແມ່ນການໃຫ້ບໍລິການເຊົ່າສິນເຊື່ອ (ສັງຫາລິມາຊັບ), ຊຶ່ງ ບໍລິສັດ ມະຫາທິນ ເຊົ່າສິນເຊື່ອ ຈຳກັດ ຖືຮຸ້ນໂດຍນັກທຸລະກິດຄົນລາວ 12 ສ່ວນຮ້ອຍ ແລະ ນັກທຸລະກິດຄົນໄທ 88 ສ່ວນຮ້ອຍ. ຜູ້ຖືຮຸ້ນຝ່າຍລາວແມ່ນ ທ່ານ ນາງ ອິນທະວິໄລ ອຸດົມ ແລະ ຜູ້ຖືຮຸ້ນຝ່າຍໄທແມ່ນ ທ່ານ ຊາຄອນິດ ນັກສອນ, ທັງສອງ ທ່ານ ມີປະສົບການໃນການເຮັດທຸລະກິດໃນ ສປປ ລາວ ມາຫຼາຍກວ່າ 20 ປີ.

ທຸລະກິດເຊົ່າສິນເຊື່ອ (Leasing) ໃນ ສປປ ລາວ ເປັນທຸລະກິດທີ່ຕ້ອງໄດ້ຮັບອະນຸຍາດໃນການດຳເນີນທຸລະກິດ ຈາກທະນາຄານແຫ່ງ ສປປ ລາວ ໂດຍປະຈຸບັນບໍລິສັດເຊົ່າສິນເຊື່ອຢູ່ໃນການຄຸ້ມຄອງຈາກກົມຄຸ້ມຄອງສະຖາບັນການເງິນ ທະນາຄານແຫ່ງ ສປປ ລາວ.

ບໍລິສັດ ເຄື່ອນໄຫວ ແລະ ດຳເນີນທຸລະກິດທີ່ກ່ຽວກັບ ບໍລິການເຊົ່າສິນເຊື່ອ (ສັງຫາລິມາຊັບ). ບໍລິສັດດຳເນີນທຸລະກິດດ້ານເຊົ່າສິນເຊື່ອລາຍຍ່ອຍ (Retail finance) ໃນ ສປປ ລາວ ໂດຍໃນເບື້ອງຕົ້ນຈະໄດ້ດຳເນີນທຸລະກິດການໃຫ້ບໍລິການເຊົ່າສິນເຊື່ອລົດຈັກທີ່ມາຈາກປະເທດຍີ່ປຸ່ນຄື: ຍີ່ຫໍ້ ຮອນດ້າ (HONDA), ຊູຊູກິ (SUZUKI), ຢາມາຮາ (YAMAHA) ແລະ ອື່ນໆ ເປັນທຸລະກິດຫຼັກກ່ອນ ເພື່ອເປັນການສ້າງຖານທຸລະກິດ, ສຶກສາຮຽນຮູ້, ສະສົມປະສົບການໃຫ້ກັບອົງກອນ ລວມທັງການສ້າງບຸກຄະລາກອນ, ລະບົບການເຮັດວຽກທີ່ ເໝາະສົມ ແລະ ຮັດກຸມ ຕະຫຼອດຈົນເຖິງການຮຽນຮູ້ພຶດຕິກຳ ແລະ ການດຳເນີນທຸລະກິດໃນ ສປປ ລາວ ຈາກນັ້ນຈະຂະຫຍາຍການລົງທຶນໃນທຸລະກິດສິນເຊື່ອລາຍຍ່ອຍປະເພດອື່ນໆຕໍ່ໄປ.

ນະໂຍບາຍການດຳເນີນທຸລະກິດໃນຊ່ວງທຳອິດທີ່ເປີດດຳເນີນທຸລະກິດ ຕາມແຜນໄລຍະສັ້ນ 3 ປີ ຈະເນັ້ນການສ້າງອົງກອນ ແລະ ບຸກຄະລາກອນເປັນສຳຄັນ. ນະໂຍບາຍການເຮັດທຸລະກິດຈຶ່ງອອກແນວອະນຸລັກນິຍົມ (Conservative) ໃນດ້ານການຕະຫຼາດ ແລະ ການພິຈາລະນາການໃຫ້ເຊົ່າສິນເຊື່ອ ມີແຜນການປະຕິບັດງານທີ່ຊັດເຈນ, ມີການຄາດຄະເນທາງການເງິນເພື່ອອະນຸມັດໃຫ້ບໍລິການດ້ານການເຊົ່າສິນເຊື່ອຂະໜາດນ້ອຍ ໃຊ້ເງິນລົງທຶນທີ່ບໍ່ສູງຫຼາຍ, ແຕ່ຈະກຳນົດຮູບແບບການປະຕິບັດວຽກງານແບບມີອາຊີບ ຈຶ່ງກຳນົດໃຫ້ມີການສ້າງລະບຽບພາຍໃນ ໃນການປະຕິບັດ ຕະຫຼອດຈົນຂໍ້ກຳນົດຕ່າງໆ ໃນການພິຈາລະນາການໃຫ້ເຊົ່າສິນເຊື່ອທີ່ຊັດເຈນ ແຕ່ສາມາດຢຶດຢູນໄດ້ຕາມຄວາມເໝາະສົມກັບສະພາບການ ແລະ ການແຂ່ງຂັນຂອງທຸລະກິດ.

ໄລຍະປີ 2014 - 2016 ບໍລິສັດ ໄດ້ເນັ້ນການຂະຫຍາຍຂະໜາດຂອງຖານລູກຄ້າ ແລະ ສ້າງຄວາມເປັນຜູ້ນຳຕະຫຼາດ, ເພີ່ມອັດຕາສ່ວນຄອງຕະຫຼາດໃຫ້ໄດ້ຫຼາຍຂຶ້ນ ເພື່ອຂະຫຍາຍສາຂາ ແລະ ໜ່ວຍບໍລິການໃນນະຄອນຫຼວງວຽງຈັນໃຫ້ຫຼາຍຂຶ້ນໃນອານາຄົດ. ນອກຈາກນີ້ ບໍລິສັດ ມີແຜນໃຫ້ມີການເພີ່ມຜະລິດຕະພັນໃຫ້ຫຼາຍຂຶ້ນເຊັ່ນ: ການໃຫ້ບໍລິການເຊົ່າສິນເຊື່ອລົດຈັກທີ່ໃຊ້ແລ້ວ (Used motorcycle) ລວມເຖິງ ການໃຫ້ບໍລິການດ້ານການໃຫ້ສິນເຊື່ອຄືນໃໝ່ (Refinance) ຈາກ

ຖານລູກຄ້າເກົ່າທີ່ມີປະຫວັດການຊຳລະເງິນທີ່ດີ ເພື່ອເປັນການສ້າງຖານລູກຄ້າ ເພື່ອໄປຂະຫຍາຍ ຜະລິດຕະພັນປະເພດອື່ນໆ.

ນັບແຕ່ປີ 2017 ເປັນຕົ້ນໄປ ບໍລິສັດ ມີແຜນຈະຂະຫຍາຍສາຂາ ແລະ ໜ່ວຍບໍລິການໄປ ຕ່າງແຂວງ ແລະ ຂະຫຍາຍທຸລະກິດເຊົ່າສິນເຊື່ອປະເພດອື່ນໆ, ໂດຍມີແຜນການລະດົມທຶນໃນ ຕະຫຼາດຫຼັກຊັບລາວ (Lao Securities Exchange ຫຼື LSX), ຊຶ່ງຈະຕ້ອງມີການກຳນົດຍຸດທະ ສາດໃນການດຳເນີນທຸລະກິດໃນທາງບຸກ (Aggressive) ໃຫ້ຫຼາຍຂຶ້ນ, ໂດຍຈະຕ້ອງກຳນົດວິທີການ ຄວບຄຸມພາຍໃນທີ່ຮັດກຸມ ລວມເຖິງການບໍລິຫານຄວາມສ່ຽງທີ່ເໝາະສົມກັບຕະຫຼາດ ສ້າງອົງກອນໃຫ້ ມີການບໍລິຫານຈັດການທີ່ດີ ແລະ ສ້າງຄວາມໝັ້ນຄົງໃຫ້ແກ່ທຸລະກິດ ໂດຍຈະຕ້ອງສ້າງຄວາມສົມດຸນ ລະຫວ່າງລູກຄ້າ, ຄູ່ຄ້າ, ນັກລົງທຶນ ແລະ ຜູ້ຖືຮຸ້ນຂອງບໍລິສັດ, ເນື່ອງຈາກບໍລິສັດ ກະກຽມເຂົ້າຈົດ ທະບຽນໃນຕະຫຼາດຫຼັກຊັບລາວ.

ບໍລິສັດໄດ້ຫັນປ່ຽນຮູບແບບເປັນ ບໍລິສັດ ມະຫາຊົນ ໃນວັນທີ 20 ພະຈິກ 2017 ໂດຍມີທຶນ ຈົດທະບຽນ 27.760.000.000 ກີບ ຊຶ່ງດຳເນີນທຸລະກິດການໃຫ້ບໍລິການ ເຊົ່າສິນເຊື່ອ (ສັງຫາລິມາ ຊັບ) ພາຍໃຕ້ກົດໝາຍ ຂອງ ສປປ ລາວ (ຊຶ່ງຕໍ່ໄປນີ້ ເອີ້ນວ່າ “ວັນທີປ່ຽນຮູບແບບບໍລິສັດ”) ໂດຍມີຜູ້ ຖືຮຸ້ນຈາກບໍລິສັດ ມະຫາຊົນ ໂຮນດົງ ຈຳກັດ ຈຳນວນ 97,5792507204611 ສ່ວນຮ້ອຍ ຊຶ່ງເປັນ ບໍລິສັດຈາກປະເທດໄທ, ທ່ານ ນາງ ອິນທະວິໄລ ອຸດົມ ຖືຮຸ້ນຈຳນວນ 2,4204322766571 ສ່ວນ ຮ້ອຍ ແລະ ຜູ້ຖືຮຸ້ນລາຍຍ່ອຍ 11 ທ່ານ ແມ່ນຖືຮຸ້ນຈຳນວນ 0,0003170028818 ສ່ວນຮ້ອຍ.

ນັບຕັ້ງແຕ່ບໍລິສັດສ້າງຕັ້ງຂຶ້ນ ຈົນມາເຖິງກ່ອນການອອກຈຳໜ່າຍຮຸ້ນ (IPO) ບໍລິສັດ ໄດ້ມີ ການເພີ່ມທຶນຈົດທະບຽນ 6 ຄັ້ງ. ໃນມື້ສ້າງຕັ້ງບໍລິສັດມີທຶນຈົດທະບຽນ 300.000 ໂດລາສະຫະລັດ ຕໍ່ ມາໃນປີ 2012 ໄດ້ເພີ່ມທຶນ ແລະ ປ່ຽນທຶນຈົດທະບຽນມາເປັນສະກຸນເງິນກີບ 5,6 ຕື້ກີບ. ໃນປີ 2014 ໄດ້ມີການເພີ່ມທຶນຈົດທະບຽນ 2 ຄັ້ງ ຄື: 12,8 ຕື້ກີບ ແລະ 17,76 ຕື້ກີບ ຕາມລຳດັບ. ໃນປີ 2015 ແມ່ນເພີ່ມທຶນຈົດທະບຽນມາເປັນ 23,36 ຕື້ກີບ ແລະ ໃນປີ 2016 ກໍ່ໄດ້ມີການເພີ່ມທຶນຈົດ ທະບຽນ 2 ຄັ້ງຄື: 25,6 ຕື້ກີບ ແລະ 27,76 ຕື້ກີບ ຕາມລຳດັບ.

ປີ 2018 ບໍລິສັດ ໄດ້ຈັດຕັ້ງສາຂາແຫ່ງທຳອິດຂຶ້ນທີ່ ແຂວງ ສະຫວັນນະເຂດ ເພື່ອທີ່ຈະໃຫ້ ບໍລິການສິນເຊື່ອສຳລັບລູກຄ້າ ໂດຍໃນໄລຍະທຳອິດຈະໃຫ້ບໍລິການເຊົ່າສິນເຊື່ອສຳລັບລົດຈັກກ່ອນ ແລະ ຈະຂະຫຍາຍໃຫ້ການບໍລິການຜະລິດຕະພັນອື່ນໆຕໍ່ໄປ ສາຂາສະຫວັນນະເຂດຕັ້ງຢູ່ ເຮືອນເລກ ທີ 013 ໜ່ວຍ 1 ບ້ານ ລັດຕະນະລັງສີໄຕ້ ເມືອງ ໄກສອນພິມວິຫານ ແຂວງ ສະຫວັນນະເຂດ

ໃນປີນີ້ ບໍລິສັດໄດ້ອອກຮຸ້ນເພີ່ມທຶນໃໝ່ ຈຳນວນ 12.240.000 ຮຸ້ນ ລາຄາຕາມມູນຄ່າ 1.000 ກີບຕໍ່ຮຸ້ນ ເພື່ອຈຳໜ່າຍໃຫ້ກັບປະຊາຊົນທົ່ວໄປ (Initial Public Offering) ໂດຍໄດ້ຮັບ ອະນຸຍາດຈາກຄະນະກຳມະການຄຸ້ມຄອງຫຼັກຊັບ ເມື່ອວັນທີ 13 ມິຖຸນາ 2018 ພາຍຫຼັງຈາກການຈຳ ໜ່າຍຮຸ້ນເພີ່ມທຶນແລ້ວເຮັດໃຫ້ບໍລິສັດມີຮຸ້ນຈຳນວນ 40.000.000 ຮຸ້ນ ຫຼື ມີທຶນຈົດທະບຽນລວມທັງ ໝົດ 40.000.000.000 ກີບ ຊຶ່ງບໍລິສັດໄດ້ເຂົ້າຈົດທະບຽນໃນຕະຫຼາດຫຼັກຊັບລາວ ເມື່ອວັນທີ 18 ກັນຍາ 2018 ຖືເປັນບໍລິສັດລຳດັບທີ 8 ຂອງຕະຫຼາດຫຼັກຊັບລາວ.

ປີ 2019 ບໍລິສັດ ໄດ້ຈັດຕັ້ງໜ່ວຍບໍລິການລູກຄ້າຂຶ້ນ 1 ແຫ່ງໃນແຂວງ ສະຫວັນນະເຂດ ກໍ່ ຄື ໜ່ວຍບໍລິການ ດົງເຫັນ ມີທີ່ຕັ້ງຢູ່ ເຮືອນເລກທີ 254/259 ບ້ານດົງເຫັນ ຖະໜົນເສັ້ນທາງເລກທີ 9 ເມືອງ ອາດສະພັງທອງ ແຂວງ ສະຫວັນນະເຂດ

ໃນເດືອນ ມິຖຸນາ ປີດຽວກັນນີ້ ບໍລິສັດໄດ້ເລີ່ມໃຫ້ບໍລິການເຊົ່າສິນເຊື່ອສໍາລັບອຸປະກອນທາງ ການກະເສດ ເຊິ່ງເລີ່ມຕົ້ນຈາກລົດໄຖນາ ປະເພດເດີນຕາມ ແລະ ເມື່ອມີຄວາມພ້ອມຫຼາຍຂຶ້ນຈະ ຂະຫຍາຍການໃຫ້ບໍລິການເຊົ່າສິນເຊື່ອໃຫ້ຄວບຄຸມເຄື່ອງມືທາງການກະເສດໃຫ້ມີຄວາມຫຼາກຫຼາຍຂຶ້ນ

ປີ 2020 ບໍລິສັດ ໄດ້ເພີ່ມຜະລິດຕະພັນໃໝ່ ໂດຍເລີ່ມໃຫ້ບໍລິການເຊົ່າສິນເຊື່ອຄືນໃໝ່ (Refinance) ສໍາລັບລົດທີ່ໃຊ້ແລ້ວ (Used car) ເພື່ອເພີ່ມຄວາມຫຼາກຫຼາຍຂອງຜະລິດຕະພັນ ສໍາ ລັບເປັນທາງເລືອກໃຫ້ກັບລູກຄ້າຂອງບໍລິສັດ

ເມື່ອວັນທີ 4 ທັນວາ 2020 ກອງປະຊຸມວິສາມັນ ຜູ້ຖືຮຸ້ນ ຄັ້ງທີ 1 ປີ 2020 ໄດ້ມີມະຕິເຫັນ ດີດ້ວຍມະຕິສະເພາະ ດັ່ງນີ້:

1. ແກ້ໄຂສັດສ່ວນຫຸ້ນຂອງຜູ້ສ້າງຕັ້ງ ແລະ ປ່ຽນສັດສ່ວນຮຸ້ນ Floating ໃນຕະຫຼາດຫຼັກຊັບ ລາວ ເປັນ ສັດສ່ວນສູງສຸດຕາມທີ່ຕະຫຼາດຫຼັກຊັບລາວ ຫຼື ສໍານັກງານຄຸ້ມຄອງຫຼັກຊັບ ລາວ ຫຼື ກົດໝາຍທີ່ກ່ຽວຂ້ອງກໍານົດໄວ້ ໂດຍມອບອໍານາດໃຫ້ຝ່າຍບໍລິຫານເປັນຜູ້ດໍາເນີນ ການໃນດ້ານເອກະສານຕ່າງໆ ຈົນກວ່າຈະດໍາເນີນການແລ້ວສໍາເລັດ
2. ປ່ຽນແປງມູນຄ່າກໍານົດ (Par Value) ຈາກ 1.000 ກີບ ເປັນ 100 ກີບ ແລະ ເພີ່ມຈໍານ ວນຮຸ້ນຈາກ 40.000.000 ຮຸ້ນ ເປັນ 400.000.000 ຮຸ້ນ ໂດຍມີທຶນຈົດທະບຽນ 40.000.000.000 ກີບ ເທົ່າເດີມ ໂດຍມອບອໍານາດໃຫ້ຝ່າຍບໍລິຫານເປັນຜູ້ດໍາເນີນການ ໃນດ້ານເອກະສານຕ່າງໆ ຈົນກວ່າຈະດໍາເນີນການແລ້ວສໍາເລັດ

ປີ 2021, ບໍລິສັດໄດ້ສໍາເລັດການແຕກຮຸ້ນເມື່ອວັນທີ 24 ມິຖຸນາ 2021 ເຊິ່ງມູນຄ່າຮຸ້ນເທົ່າ ກັບ 100 ກີບຕໍ່ຮຸ້ນ ແລະ ຈໍານວນຮຸ້ນທັງໝົດເທົ່າກັບ 400.000.000 ຮຸ້ນ.

ເມື່ອວັນທີ 13 ສິງຫາ 2021 ສະພາບໍລິຫານໄດ້ອະນຸມັດບໍລິສັດ ຂະຫຍາຍພື້ນທີ່ບໍລິການເພີ່ມ ເຕີມທີ່ ແຂວງ ຄໍາມ່ວນ ເພື່ອທີ່ຈະໃຫ້ບໍລິການສິນເຊື່ອສໍາລັບລູກຄ້າ ສາຂາ ຄໍາມ່ວນ ຕັ້ງຢູ່ ເຮືອນ ເລກທີ 190, ໜ່ວຍ 13, ບ້ານ ວຽງວິໄລ, ເມືອງ ທ່າແຂກ, ແຂວງ ຄໍາມ່ວນ

ເມື່ອວັນທີ 25 ຕຸລາ 2021 ບໍລິສັດໄດ້ມີການເປີດໂຕ Mobile application M HUK ເຊິ່ງ ເປັນແອັບທີ່ອໍານວຍຄວາມສະດວກໃນການຮຽກເບິ່ງຂໍ້ມູນບັນຊີສິນເຊື່ອຂອງລູກຄ້າ ແລະ ຍັງເປັນຊ່ອງ ທາງໃນການນໍາສະເໜີຜະລິດຕະພັນຕ່າງໆຂອງບໍລິສັດຜ່ານທາງສະມາດໂຟນລວມເຖິງການຕິດຕໍ່ ສື່ສານລະຫວ່າງລູກຄ້າກັບບໍລິສັດໃຫ້ມີຄວາມວ່ອງໄວຍິ່ງຂຶ້ນ

ໃນປີ 2022 ບໍລິສັດ ໄດ້ເລີ່ມໃຫ້ບໍລິການເຊົ່າສິນເຊື່ອ “ຜ່ອນຄໍາ” ໂດຍເລີ່ມ ດໍາເນີນການ ຮ່ວມກັບ ຮ້ານ ຄໍາພູວົງ ເຊິ່ງເປັນຮ້ານຄໍາທີ່ໃຫຍ່ທີ່ສຸດໃນ ສປປ ລາວ ເມື່ອ ເດືອນ ພະຈິກ 2022.

ປະຫວັດຄວາມເປັນມາຂອງບໍລິສັດແຕ່ລະໄລຍະ

ປີ	ເຫດການທີ່ເກີດຂຶ້ນແຕ່ລະໄລຍະ																				
2011	<p>ບໍລິສັດ ມະຫະທິນ ເຊົ່າສິນເຊື່ອ ຈຳກັດ ສ້າງຕັ້ງຂຶ້ນເມື່ອວັນທີ 2 ກັນຍາ 2011 ດ້ວຍທຶນຈົດທະບຽນ 300,000 ໂດລາສະຫະລັດ, ບໍລິສັດໄດ້ຮັບໃບທະບຽນວິສາຫະກິດເລກທີ 3151/ທຈທ ລົງວັນທີ 02 ກັນຍາ 2011, ຊຶ່ງ ບໍລິສັດ ມະຫະທິນ ເຊົ່າສິນເຊື່ອ ຈຳກັດ ຖືຮຸ້ນໂດຍນັກທຸລະກິດຄົນລາວ 12 ສ່ວນຮ້ອຍ ແລະ ນັກທຸລະກິດຄົນໄທ 88 ສ່ວນຮ້ອຍ, ຜູ້ຖືຮຸ້ນຝ່າຍລາວແມ່ນ: ທ່ານ ນາງ ອິນທະວິໄລ ອຸດົມ ແລະ ຜູ້ຖືຮຸ້ນຝ່າຍໄທແມ່ນ ທ່ານ ຊາຄຣິດ ນັກສອນ.</p>																				
2012	<p>ໃນປີ 2012 ບໍລິສັດໄດ້ມີການປ່ຽນແປງສະກຸນເງິນຈົດທະບຽນ ຈາກໂດລາສະຫະລັດ ເປັນກີບ ແລະ ເພີ່ມທຶນຈົດທະບຽນຈາກ 300,000 ໂດລາສະຫະລັດ ມາເປັນ 5.600.000.000 ກີບ ຫຼື ປະມານ 700.000 ໂດລາສະຫະລັດ ແລະ ລົບລ້າງໃບທະບຽນວິສາຫະກິດເລກທີ 3151/ທຈທ, ລົງວັນທີ 02 ກັນຍາ 2011 ເນື່ອງຈາກມີການເພີ່ມທຶນຈຶ່ງໄດ້ມີການປ່ຽນແປງໃບທະບຽນວິສາຫະກິດໃໝ່ ມາເປັນ ເລກທີ 1346/ຈທວ ລົງວັນທີ 09 ຕຸລາ 2012.</p>																				
2014	<p>ໃນປີ 2014 ບໍລິສັດໄດ້ມີການປ່ຽນແປງທະບຽນວິສາຫະກິດ 3 ຄັ້ງຄື:</p> <p>ຄັ້ງທີ 1 ຈາກເລກທະບຽນວິສາຫະກິດເກົ່າ ເລກທີ 1346/ຈທວ ລົງວັນທີ 09 ຕຸລາ 2012 ໄດ້ມີການປ່ຽນແປງໃບທະບຽນວິສາຫະກິດໃໝ່ມາເປັນ ເລກທີ 007/ຈທວ ລົງວັນທີ 06 ມັງກອນ 2014 ໂດຍມີລາຍລະອຽດດັ່ງນີ້: ທ່ານ ຊາຄຣິດ ນັກສອນ ໂອນຮຸ້ນຈຳນວນ 616.000 ຮຸ້ນ ເທົ່າກັບ 4.928.000.000 ກີບ, ມີ ມູນຄ່າຮຸ້ນລະ 8.000 ກີບ ໃຫ້ແກ່ ບໍລິສັດ ມະຫະທຸນ ໂຮນດຶ້ງ ຈຳກັດ (Mahathun Holding Co., Ltd). ຕໍ່ມາຄັ້ງທີ 2 ບໍລິສັດ ໄດ້ມີການເພີ່ມທຶນຈົດທະບຽນ, ເພີ່ມຈຳນວນຮຸ້ນ ແລະ ປ່ຽນແປງອັດຕາສ່ວນຜູ້ຖືຮຸ້ນຄື: ເພີ່ມທຶນຈົດທະບຽນ ຂອງບໍລິສັດ ມະຫະທິນ ເຊົ່າສິນເຊື່ອ ຈຳກັດ ຈຳນວນ 7.200.000.000 ກີບ, ໂດຍມີການເພີ່ມທຶນຈົດທະບຽນຈາກ 5.600.000.000ກີບ ເພີ່ມຂຶ້ນມາເປັນ 12.800.000.000 ກີບ ຊຶ່ງມີໂຄງສ້າງຜູ້ຖືຮຸ້ນໃໝ່ ດັ່ງລຸ່ມນີ້:</p> <table border="1" data-bbox="252 1556 1342 1843"> <thead> <tr> <th>ຊື່ຜູ້ຖືຮຸ້ນ</th> <th>ຈຳນວນຮຸ້ນກ່ອນການເພີ່ມທຶນ</th> <th>ອັດຕາສ່ວນ</th> <th>ຈຳນວນຮຸ້ນຫຼັງການເພີ່ມທຶນ</th> <th>ອັດຕາສ່ວນ</th> </tr> </thead> <tbody> <tr> <td>ບໍລິສັດ ມະຫະທຸນ ໂຮນດຶ້ງ ຈຳກັດ</td> <td>616.000 ຮຸ້ນ</td> <td>88,00%</td> <td>1.516.000 ຮຸ້ນ</td> <td>94,75%</td> </tr> <tr> <td>ທ່ານ ນາງ ອິນທະວິໄລ ອຸດົມ</td> <td>84.000 ຮຸ້ນ</td> <td>12,00%</td> <td>84.000 ຮຸ້ນ</td> <td>5,25%</td> </tr> <tr> <td>ລວມ</td> <td>700.000 ຮຸ້ນ</td> <td>100%</td> <td>1.600.000 ຮຸ້ນ</td> <td>100%</td> </tr> </tbody> </table> <p>ມູນຄ່າກຳນົດເທົ່າກັບ 8.000 ກີບຕໍ່ຮຸ້ນ ດັ່ງນັ້ນ, ຈຶ່ງໄດ້ມີການປ່ຽນແປງໃບທະບຽນວິສາຫະກິດໃໝ່ມາເປັນ 210/ຈທວ ລົງວັນທີ 27 ພຶດສະພາ 2014.</p>	ຊື່ຜູ້ຖືຮຸ້ນ	ຈຳນວນຮຸ້ນກ່ອນການເພີ່ມທຶນ	ອັດຕາສ່ວນ	ຈຳນວນຮຸ້ນຫຼັງການເພີ່ມທຶນ	ອັດຕາສ່ວນ	ບໍລິສັດ ມະຫະທຸນ ໂຮນດຶ້ງ ຈຳກັດ	616.000 ຮຸ້ນ	88,00%	1.516.000 ຮຸ້ນ	94,75%	ທ່ານ ນາງ ອິນທະວິໄລ ອຸດົມ	84.000 ຮຸ້ນ	12,00%	84.000 ຮຸ້ນ	5,25%	ລວມ	700.000 ຮຸ້ນ	100%	1.600.000 ຮຸ້ນ	100%
ຊື່ຜູ້ຖືຮຸ້ນ	ຈຳນວນຮຸ້ນກ່ອນການເພີ່ມທຶນ	ອັດຕາສ່ວນ	ຈຳນວນຮຸ້ນຫຼັງການເພີ່ມທຶນ	ອັດຕາສ່ວນ																	
ບໍລິສັດ ມະຫະທຸນ ໂຮນດຶ້ງ ຈຳກັດ	616.000 ຮຸ້ນ	88,00%	1.516.000 ຮຸ້ນ	94,75%																	
ທ່ານ ນາງ ອິນທະວິໄລ ອຸດົມ	84.000 ຮຸ້ນ	12,00%	84.000 ຮຸ້ນ	5,25%																	
ລວມ	700.000 ຮຸ້ນ	100%	1.600.000 ຮຸ້ນ	100%																	

ຄັ້ງທີ 3 ບໍລິສັດໄດ້ມີການເພີ່ມທຶນຈົດທະບຽນ, ເພີ່ມຈໍານວນຮຸ້ນ ແລະ ປ່ຽນແປງອັດຕາສ່ວນຜູ້ຖືຮຸ້ນ ເພີ່ມທຶນຈົດທະບຽນ ຂອງບໍລິສັດ ມະຫະທຶນ ເຊົ່າສິນເຊື່ອ ຈໍາກັດ ຈໍານວນ 4.960.000.000 ກີບ, ໂດຍມີການເພີ່ມທຶນຈົດທະບຽນຈາກ 12.800.000.000 ກີບ ເພີ່ມຂຶ້ນເປັນ 17.760.000.000 ກີບ ຊຶ່ງມີໂຄງສ້າງຜູ້ຖືຮຸ້ນໃໝ່ດັ່ງລຸ່ມນີ້:

ຊື່ຜູ້ຖືຮຸ້ນ	ຈໍານວນຮຸ້ນກ່ອນການເພີ່ມທຶນ	ອັດຕາສ່ວນ	ຈໍານວນຮຸ້ນຫຼັງການເພີ່ມທຶນ	ອັດຕາສ່ວນ
ບໍລິສັດ ມະຫະທຶນ ໂຮນດົງ ຈໍາກັດ	1.516.000 ຮຸ້ນ	94,75%	2.136.000 ຮຸ້ນ	96,22%
ທ່ານ ນາງ ອິນທະວິໄລ ອຸດົມ	84.000 ຮຸ້ນ	5,25%	84.000 ຮຸ້ນ	3,78%
ລວມ	1.600.000 ຮຸ້ນ	100,00%	2.220.000 ຮຸ້ນ	100%

ມູນຄ່າກຳນົດເທົ່າກັບ 8.000 ກີບ ຕໍ່

ຮຸ້ນ ດັ່ງນັ້ນ ຈຶ່ງໄດ້ມີການປ່ຽນແປງໃບທະບຽນວິສາຫະກິດໃໝ່ມາເປັນເລກທີ 435/ຈທວ ລົງວັນທີ 27 ຕຸລາ 2014

2015 ໃນປີ 2015 ບໍລິສັດໄດ້ມີການເພີ່ມທຶນຈົດທະບຽນ, ເພີ່ມຈໍານວນຮຸ້ນ ແລະ ປ່ຽນແປງອັດຕາສ່ວນຜູ້ຖືຮຸ້ນ ເພີ່ມທຶນຈົດທະບຽນ ຂອງບໍລິສັດ ມະຫະທຶນ ເຊົ່າສິນເຊື່ອ ຈໍາກັດ ຈໍານວນ 5.600.000.000 ກີບ, ໂດຍມີການເພີ່ມທຶນຈົດທະບຽນຈາກ 17.760.000.000 ກີບ ເພີ່ມຂຶ້ນເປັນ 23.360.000.000 ກີບ ຊຶ່ງມີໂຄງສ້າງຜູ້ຖືຮຸ້ນໃໝ່ ດັ່ງລຸ່ມນີ້:

ຊື່ຜູ້ຖືຮຸ້ນ	ຈໍານວນຮຸ້ນກ່ອນການເພີ່ມທຶນ	ອັດຕາສ່ວນ	ຈໍານວນຮຸ້ນຫຼັງການເພີ່ມທຶນ	ອັດຕາສ່ວນ
ບໍລິສັດ ມະຫະທຶນ ໂຮນດົງ ຈໍາກັດ	2.136.000 ຮຸ້ນ	96,22%	2.836.000 ຮຸ້ນ	97,12%
ທ່ານ ນາງ ອິນທະວິໄລ ອຸດົມ	84.000 ຮຸ້ນ	3,78%	84.000 ຮຸ້ນ	2,88%
ລວມ	2.220.000 ຮຸ້ນ	100%	2.920.000 ຮຸ້ນ	100%

ມູນຄ່າກຳນົດເທົ່າກັບ 8.000 ກີບ ຕໍ່ຮຸ້ນ ດັ່ງນັ້ນ ຈຶ່ງໄດ້ມີການປ່ຽນແປງໃບທະບຽນວິສາຫະກິດໃໝ່ມາເປັນເລກທີ 649/ຈທວ ລົງວັນທີ 17 ກັນຍາ 2015

2016 ໃນປີ 2016 ບໍລິສັດໄດ້ມີການປ່ຽນແປງທະບຽນວິສາຫະກິດ 3 ຄັ້ງຄື:
ຄັ້ງທີ 1 ເນື່ອງຈາກມີການເພີ່ມທຶນຈົດທະບຽນ, ເພີ່ມຈໍານວນຮຸ້ນ ແລະ ປ່ຽນແປງອັດຕາສ່ວນຮຸ້ນຂອງຜູ້ຖືຮຸ້ນ ເພີ່ມທຶນຈົດທະບຽນ ຂອງ ບໍລິສັດ ມະຫະທຶນ ເຊົ່າສິນເຊື່ອ ຈໍາກັດ ຈໍານວນ 2.240.000.000 ກີບ, ໂດຍມີການເພີ່ມທຶນຈົດທະບຽນຈາກ 23.360.000.000 ກີບ ເພີ່ມຂຶ້ນເປັນ 25.600.000.000 ກີບ ຊຶ່ງມີໂຄງສ້າງຜູ້ຖືຮຸ້ນໃໝ່ດັ່ງລຸ່ມນີ້:

ຊື່ຜູ້ຖືຮຸ້ນ	ຈຳນວນຮຸ້ນກ່ອນການເພີ່ມທຶນ	ອັດຕາສ່ວນ	ຈຳນວນຮຸ້ນຫຼັງການເພີ່ມທຶນ	ອັດຕາສ່ວນ
ບໍລິສັດ ມະຫະທຸນ ໂຮນດົ້ງ ຈຳກັດ	2.836.000 ຮຸ້ນ	97,12%	3.116.000 ຮຸ້ນ	97,38%
ທ່ານ ນາງ ອິນທະວິໄລ ອຸດົມ	84.000 ຮຸ້ນ	2,88%	84.000 ຮຸ້ນ	2,62%
ລວມ	2.920.000 ຮຸ້ນ	100%	3.200.000 ຮຸ້ນ	100%

ມູນຄ່າກຳນົດເທົ່າກັບ 8.000 ກີບ ຕໍ່ຮຸ້ນ
ດັ່ງນັ້ນ ຈຶ່ງໄດ້ມີການປ່ຽນແປງໃບທະບຽນວິສາຫະກິດໃໝ່ມາເປັນເລກທີ 067/ຈທວ ລົງວັນທີ 28 ມັງກອນ 2016.

ຄັ້ງທີ 2 ເນື່ອງຈາກມີການເພີ່ມທຶນຈົດທະບຽນ, ເພີ່ມຈຳນວນຮຸ້ນ ແລະ ປ່ຽນແປງອັດຕາສ່ວນຮຸ້ນຂອງຜູ້ຖືຮຸ້ນ ເພີ່ມທຶນຈົດທະບຽນ ຂອງ ບໍລິສັດ ມະຫະທຶນ ເຊົາສິນເຊື້ອ ຈຳກັດ ຈຳນວນ 2.160.000.000 ກີບ ໂດຍມີການເພີ່ມທຶນຈົດທະບຽນຈາກ 25.600.000.000 ກີບ ເພີ່ມຂຶ້ນເປັນ 27.760.000.000 ກີບ ຊຶ່ງມີໂຄງສ້າງຜູ້ຖືຮຸ້ນໃໝ່ດັ່ງລຸ່ມນີ້

ຊື່ຜູ້ຖືຮຸ້ນ	ຈຳນວນຮຸ້ນກ່ອນການເພີ່ມທຶນ	ອັດຕາສ່ວນ	ຈຳນວນຮຸ້ນຫຼັງການເພີ່ມທຶນ	ອັດຕາສ່ວນ
ບໍລິສັດ ມະຫະທຸນ ໂຮນດົ້ງ ຈຳກັດ	3.116.000 ຮຸ້ນ	97,38%	3.386.000 ຮຸ້ນ	97,58%
ທ່ານ ນາງ ອິນທະວິໄລ ອຸດົມ	84.000 ຮຸ້ນ	2,62%	84.000 ຮຸ້ນ	2,42%
ລວມ	3.200.000 ຮຸ້ນ	100%	3.470.000 ຮຸ້ນ	100%

ມູນຄ່າກຳນົດເທົ່າກັບ 8.000 ກີບ ຕໍ່ຮຸ້ນ
ດັ່ງນັ້ນ ຈຶ່ງໄດ້ມີການປ່ຽນແປງໃບທະບຽນວິສາຫະກິດໃໝ່ມາເປັນເລກທີ 480/ຈທວ ລົງວັນທີ 15 ມິຖຸນາ 2016 .

ຄັ້ງທີ 3 ເນື່ອງຈາກມີການປ່ຽນແປງຜູ້ອຳນວຍການ, ເພີ່ມຜູ້ອຳນວຍການ ແລະ ເພີ່ມສະມາຊິກສະພາບໍລິຫານ ໂດຍອີງຕາມບົດລາຍງານ ສະພາບໍລິຫານຂອງບໍລິສັດ ມະຫະທຶນ ເຊົາສິນເຊື້ອ ຈຳກັດ ຄັ້ງວັນທີ 17 ມີນາ 2016. ໂດຍມີຜູ້ເຂົ້າຮ່ວມກອງປະຊຸມ ສະພາບໍລິຫານ 7 ທ່ານ ທີ່ຖືກແຕ່ງຕັ້ງຈາກກອງປະຊຸມຜູ້ຖືຮຸ້ນມີ ດັ່ງນີ້:

- ທ່ານ ຊາຄຣິດ ນັກສອນ ປະທານສະພາບໍລິຫານ
- ທ່ານ ນາງ ອິນທະວິໄລ ອຸດົມ ຮອງປະທານສະພາບໍລິຫານ
- ທ່ານ ມານົບ ຕຣີລິດວິໄລ ຜູ້ອຳນວຍການໃຫຍ່
- ທ່ານ ຊັດພິນໄຊ ບັນຍາທຳບະດີ ຜູ້ອຳນວຍການ
- ທ່ານ ທອງຖະຫວັນ ທອງແຖມ ຜູ້ອຳນວຍການ
- ທ່ານ ກຽງໄກ ນິດສະຍັນ ຜູ້ອຳນວຍການ
- ທ່ານ ນາງ ປຣາດຖະໜາ ນັກສອນ ຜູ້ອຳນວຍການ

ດັ່ງນັ້ນ, ຈຶ່ງໄດ້ມີການປ່ຽນແປງເລກທະບຽນວິສາຫະກິດໃໝ່ມາເປັນ 578/ຈທວ ລົງວັນທີ 13 ກໍລະກົດ 2016

2017

ໃນປີ 2017 ບໍລິສັດໄດ້ມີການປ່ຽນແປງທະບຽນວິສາຫະກິດ 1 ຄັ້ງຄື:
 ອີງຕາມມະຕິກອງປະຊຸມວິສາມັນຜູ້ຖືຮຸ້ນ ຄັ້ງທີ 1/2017 ວັນທີ 25 ກໍລະກົດ 2017 ໃນກອງປະຊຸມ ທ່ານ
 ນາງ ອິນທະວິໄລ ອຸດົມ ມີຈຸດປະສົງຈະໂອນຂາຍຮຸ້ນ ຈຳນວນ 11 ຮຸ້ນ ມູນຄ່າລວມເປັນ 88.000 ກີບ ເທົ່າ
 ກັບເປີເຊັນ 0,00031702 ສ່ວນຮ້ອຍຂອງຮຸ້ນທັງໝົດ ໃຫ້ແກ່ບຸກຄົນພາຍນອກ ຊຶ່ງມີລາຍລະອຽດດັ່ງ
 ຕາຕະລາງລຸ່ມນີ້:

ຊື່ຜູ້ຖືຮຸ້ນ	ຈຳນວນຮຸ້ນ ກ່ອນການເພີ່ມ ທຶນ	ອັດຕາ ສ່ວນ	ຈຳນວນຮຸ້ນຫຼັງ ການເພີ່ມທຶນ	ອັດຕາສ່ວນ (ໃໝ່)
ບໍລິສັດ ມະຫະທຸນ ໂຮນດິງ ຈຳກັດ	3.386.000 ຮຸ້ນ	97,58%	3.386.000 ຮຸ້ນ	97,5792507204611%
ທ່ານ ນາງ ອິນທະວິໄລ ອຸດົມ	84.000 ຮຸ້ນ	2,62%	83.989 ຮຸ້ນ	2,4204322766571%
ທ່ານ ນາງ ທະນິງສັກ ອຸດົມ	-	-	1 ຮຸ້ນ	0,0000288184438%
ທ່ານ ທະນິງສັກ ອຸດົມ	-	-	1 ຮຸ້ນ	0,0000288184438%
ທ່ານ ສັງຄົມ ຈັນສຸກ	-	-	1 ຮຸ້ນ	0,0000288184438%
ທ່ານ ຊາຄຣິດ ນັກສອນ	-	-	1 ຮຸ້ນ	0,0000288184438%
ທ່ານ ນາງ ປຣາດຖະໜາ ນັກສອນ	-	-	1 ຮຸ້ນ	0,0000288184438%
ທ່ານ ນາງ ຈິດຕິມາ ນັກສອນ	-	-	1 ຮຸ້ນ	0,0000288184438%
ທ່ານ ນາງ ສຸທິດາ ນັກສອນ	-	-	1 ຮຸ້ນ	0,0000288184438%
ທ່ານ ກຽງໄກ ນິດສະຍັນ	-	-	1 ຮຸ້ນ	0,0000288184438%
ທ່ານ ມານິບ ຕຣີລິດວິໄລ	-	-	1 ຮຸ້ນ	0,0000288184438%
ທ່ານ ທອງຖະຫວັນ ທອງແຖມ	-	-	1 ຮຸ້ນ	0,0000288184438%
ທ່ານ ຊັດພິນໄຊ ປັນຍາທຳບະດີ	-	-	1 ຮຸ້ນ	0,0000288184438%
ລວມ	3.470.000ຮຸ້ນ	100%	3.470.000 ຮຸ້ນ	100%

ມູນຄ່າກຳນົດເທົ່າກັບ 8.000 ກີບ ຕໍ່ຮຸ້ນ
 ມາຮອດວັນທີ 10 ສິງຫາ 2017 ບໍລິສັດໄດ້ມີການຈັດກອງປະຊຸມວິສາມັນຜູ້ຖືຮຸ້ນຄັ້ງທີ 02 ປີ 2017 ເພື່ອ
 ພິຈາລະນາ ແລະ ອະນຸມັດການປ່ຽນແປງມູນຄ່າກຳນົດຮຸ້ນຈາກເດີມ 8.000 ກີບ ເປັນ 1.000 ກີບ ແລະ
 ປ່ຽນແປງຮູບແບບຈາກບໍລິສັດຈຳກັດມາເປັນບໍລິສັດມະຫາຊົນ ເພື່ອກະກຽມອອກຈຳໜ່າຍຮຸ້ນໃຫ້ແກ່ມວນຊົນ
 ເປັນຄັ້ງທຳອິດ ແລະ ຈົດທະບຽນໃນຕະຫຼາດຫຼັກຊັບລາວ ຊຶ່ງມີລາຍລະອຽດດັ່ງຕາຕະລາງລຸ່ມນີ້:

ຊື່ຜູ້ຖືຮຸ້ນ	ຈຳນວນຮຸ້ນ ກ່ອນ ການເພີ່ມທຶນ	ອັດຕາສ່ວນ	ຈຳນວນຮຸ້ນຫຼັງ ການເພີ່ມທຶນ	ອັດຕາສ່ວນ
ບໍລິສັດ ມະຫາທຸນ ໂຮນດິງ ຈຳກັດ	3.386.000 ຮຸ້ນ	97,5792507204611%	27.088.000 ຮຸ້ນ	97,5792507204611%
ທ່ານ ນາງ ອິນທະວິໄລ ອຸດົມ	83.989 ຮຸ້ນ	2,4204322766571%	671.912 ຮຸ້ນ	2,4204322766571%
ທ່ານ ນາງ ທະນິງລັກ ອຸດົມ	1 ຮຸ້ນ	0,0000288184438%	8 ຮຸ້ນ	0,0000288184438%
ທ່ານ ທະນິງລັກ ອຸດົມ	1 ຮຸ້ນ	0,0000288184438%	8 ຮຸ້ນ	0,0000288184438%
ທ່ານ ສັງຄົມ ຈັນສຸກ	1 ຮຸ້ນ	0,0000288184438%	8 ຮຸ້ນ	0,0000288184438%
ທ່ານ ຊາຄຣິດ ນັກສອນ	1 ຮຸ້ນ	0,0000288184438%	8 ຮຸ້ນ	0,0000288184438%
ທ່ານ ນາງ ປຣາດຖະໜາ ນັກສອນ	1 ຮຸ້ນ	0,0000288184438%	8 ຮຸ້ນ	0,0000288184438%
ທ່ານ ນາງ ຈິດຕິມາ ນັກສອນ	1 ຮຸ້ນ	0,0000288184438%	8 ຮຸ້ນ	0,0000288184438%
ທ່ານ ນາງ ສຸທິດາ ນັກສອນ	1 ຮຸ້ນ	0,0000288184438%	8 ຮຸ້ນ	0,0000288184438%
ທ່ານ ກຽງໄກ ນິດສະຍັນ	1 ຮຸ້ນ	0,0000288184438%	8 ຮຸ້ນ	0,0000288184438%
ທ່ານ ມານົບ ຕຣິລິດວິໄລ	1 ຮຸ້ນ	0,0000288184438%	8 ຮຸ້ນ	0,0000288184438%
ທ່ານ ທອງຖະຫວັນ ທອງແຖມ	1 ຮຸ້ນ	0,0000288184438%	8 ຮຸ້ນ	0,0000288184438%
ທ່ານ ຊັດພິນໄຊ ບັນຍາທຳບະດີ	1 ຮຸ້ນ	0,0000288184438%	8 ຮຸ້ນ	0,0000288184438%
ລວມ	3.470.000 ຮຸ້ນ	100%	27.760.000 ຮຸ້ນ	100%

2018	<p>ໃນປີ 2018 ບໍລິສັດໄດ້ອອກຮຸ້ນເພີ່ມທຶນໃໝ່ ຈຳນວນ 12.240.000 ຮຸ້ນ ລາຄາຕາມມູນຄ່າ 1.000 ກີບຕໍ່ຮຸ້ນ ເພື່ອຈຳໜ່າຍໃຫ້ກັບປະຊາຊົນທົ່ວໄປ (Initial Public Officering) ໂດຍໄດ້ຮັບອະນຸຍາດຈາກ ຄະນະກຳມະການຄຸ້ມຄອງຫຼັກຊັບ ເມື່ອວັນທີ 13 ມິຖຸນາ 2018 ພາຍຫຼັງຈາກການຈຳໜ່າຍຮຸ້ນເພີ່ມ ທຶນແລ້ວເຮັດໃຫ້ບໍລິສັດມີຮຸ້ນຈຳນວນ 40.000.000 ຮຸ້ນ ຫຼື ມີທຶນຈົດທະບຽນລວມທັງໝົດ 40.000.000.000 ກີບ ຊຶ່ງບໍລິສັດໄດ້ເຂົ້າຈົດທະບຽນໃນຕະຫຼາດຫຼັກຊັບລາວ ເມື່ອວັນທີ 18 ກັນຍາ 2018 ຖືເປັນບໍລິສັດລຳດັບທີ 8 ຂອງຕະຫຼາດຫຼັກຊັບລາວ.</p> <p>ບໍລິສັດ ໄດ້ຈັດຕັ້ງສາຂາ ແຫ່ງທຳອິດຂຶ້ນທີ່ແຂວງ ສະຫວັນນະເຂດ ເພື່ອຈະໃຫ້ບໍລິການສິນ ເຊື່ອສຳລັບລູກຄ້າ ໂດຍໃນໄລຍະທຳອິດຈະໃຫ້ບໍລິການເຊົ່າສິນເຊື່ອ ສຳລັບລົດຈັກກ່ອນ ແລະ ຈະ ຂະຫຍາຍໃຫ້ບໍລິການຜະລິດຕະພັນອື່ນໆອີກຕໍ່ໄປ</p>
2019	<p>ປີ 2019 ບໍລິສັດ ໄດ້ສ້າງຕັ້ງໜ່ວຍບໍລິການລູກຄ້າຂຶ້ນ 1 ແຫ່ງໃນແຂວງ ສະຫວັນນະເຂດ ກໍ່ຕີໜ່ວຍບໍລິການ ດົງເຫັນ ໃນເດືອນ ມິຖຸນາ ປີດຽວກັນນີ້ ໄດ້ເລີ່ມໃຫ້ການບໍລິການເຊົ່າສິນເຊື່ອ ສຳ ລັບອຸປະກອນທາງການກະເສດ ເຊິ່ງເລີ່ມຕົ້ນຈາກລົດໄຖນາ ປະເພດເດີນຕາມ ແລະ ເມື່ອມີຄວາມ ພ້ອມຫຼາຍຂຶ້ນຈະຂະຫຍາຍການໃຫ້ບໍລິການເຊົ່າສິນເຊື່ອໃຫ້ຄວບຄຸມເຄື່ອງມືທາງການກະເສດໃຫ້ມີ ຄວາມຫຼາກຫຼາຍຂຶ້ນ</p>
2020	<p>ປີ 2020 ບໍລິສັດ ໄດ້ໄດ້ເພີ່ມຜະລິດຕະພັນໃໝ່ ໂດຍເລີ່ມໃຫ້ບໍລິການເຊົ່າສິນເຊື່ອຄືນໃໝ່ (Refinance) ສຳລັບລົດທີ່ໃຊ້ແລ້ວ (Used car) ເພື່ອເພີ່ມຄວາມຫຼາກຫຼາຍຂອງຜະລິດຕະພັນ ສຳ ລັບເປັນທາງເລືອກໃຫ້ກັບລູກຄ້າຂອງບໍລິສັດ</p>

2021	<p>ບໍລິສັດໄດ້ສໍາເລັດການແຕກຮຸ້ນເມື່ອວັນທີ 24 ມິຖຸນາ 2021 ເຊິ່ງມູນຄ່າຮຸ້ນເທົ່າກັບ 100 ກີບຕໍ່ຮຸ້ນ ແລະ ຈໍານວນຮຸ້ນທັງໝົດເທົ່າກັບ 400.000.000 ຮຸ້ນ.</p> <p>ເມື່ອວັນທີ 13 ສິງຫາ 2021 ສະພາບໍລິຫານໄດ້ອະນຸມັດບໍລິສັດ ຂະຫຍາຍພື້ນທີ່ບໍລິການ ເພີ່ມເຕີມທີ່ ແຂວງ ຄໍາມ່ວນ ເພື່ອທີ່ຈະໃຫ້ບໍລິການສິນເຊື້ອສໍາລັບລູກຄ້າ ສາຂາ ຄໍາມ່ວນ ຕັ້ງຢູ່ ເຮືອນເລກທີ 190, ໜ່ວຍ 13, ບ້ານ ວຽງວິໄລ, ເມືອງ ທ່າແຂກ, ແຂວງ ຄໍາມ່ວນ</p> <p>ເມື່ອວັນທີ 25 ຕຸລາ 2021 ບໍລິສັດໄດ້ມີການເປີດໂຕ Mobile application M HUK ເຊິ່ງ ເປັນແອັບທີ່ອໍານວຍຄວາມສະດວກໃນການຮຽກເບິ່ງຂໍ້ມູນບັນຊີສິນເຊື້ອຂອງລູກຄ້າ ແລະ ຍັງເປັນ ຊ່ອງທາງໃນການນໍາສະເໜີຜະລິດຕະພັນຕ່າງໆຂອງບໍລິສັດຜ່ານທາງສະມາດໂຟນລວມເຖິງການ ຕິດຕໍ່ສື່ສານລະຫວ່າງລູກຄ້າກັບບໍລິສັດໃຫ້ມີຄວາມວ່ອງໄວຍິ່ງຂຶ້ນ</p>
2022	<p>ໃນປີ 2022 ບໍລິສັດ ໄດ້ເລີ່ມໃຫ້ບໍລິການເຊື້ອສິນເຊື້ອ “ຜ່ອນຄໍາ” ໂດຍເລີ່ມດໍາເນີນການຮ່ວມກັບ ຮ້ານ ຄໍາພູວົງ ເຊິ່ງເປັນຮ້ານຄໍາທີ່ໃຫຍ່ທີ່ສຸດໃນ ສປປ ລາວ ເມື່ອເດືອນ ພະຈິກ 2022.</p>

2. ບັນດາປັດໄຈຄວາມສ່ຽງ

ການລົງທຶນໃນທຸລະກິດໃດໜຶ່ງອາດຈະກ່ຽວຂ້ອງກັບຄວາມສ່ຽງໄດ້. ກ່ອນຈະຕັດສິນໃຈລົງທຶນ ໂດຍພິຈາລະນາຄວາມສ່ຽງທີ່ໄດ້ອະທິບາຍຢູ່ຂ້າງລຸ່ມນີ້, ຜູ້ລົງທຶນຈະຕ້ອງໄດ້ພິຈາລະນາຢ່າງຮອບຄອບ ກ່ຽວກັບ ຂໍ້ມູນຂ່າວສານທັງໝົດໃນບົດລາຍງານ ປະຈໍາປີສະບັບນີ້. ໝວດຕໍ່ໄປນີ້ ອະທິບາຍກ່ຽວກັບ ຄວາມສ່ຽງຈໍານວນໜຶ່ງທີ່ ສາມາດເກີດຂຶ້ນ ແລະ ສາມາດ ມີຜົນກະທົບຕໍ່ບໍລິສັດ ແລະ ຄຸນຄ່າຂອງ ການລົງທຶນໃນບໍລິສັດ. ເຖິງແມ່ນວ່າ, ບໍລິສັດໄດ້ພະຍາຍາມພິຈາລະນາຄືນບັນຫາ ຄວາມສ່ຽງທີ່ສໍາຄັນ ທັງໝົດ, ແຕ່ກໍຍັງອາດຈະມີຄວາມສ່ຽງອື່ນໆ ຊຶ່ງບໍລິສັດບໍ່ໄດ້ຄາດຄິດ, ຄວາມສ່ຽງເພີ່ມເຕີມອື່ນໆທີ່ທາງ ບໍລິສັດບໍ່ອາດຮັບຮູ້ໄດ້ໃນປະຈຸບັນ ແລະ ຄວາມສ່ຽງອື່ນໆທີ່ບໍ່ສໍາຄັນ ຊຶ່ງອາດຈະຍັງມີຜົນກະທົບທາງ ລົບຕໍ່ການດໍາເນີນທຸລະກິດ, ເງື່ອນໄຂທາງການເງິນ, ຜົນຂອງການດໍາເນີນງານ ແລະ ການຄາດຄະເນ ຂອງບໍລິສັດ. ບົດລາຍງານ ປະຈໍາປີສະບັບນີ້ຍັງໄດ້ມີການຄາດຄະເນການດໍາເນີນທຸລະກິດໃນຕໍ່ໜ້າທີ່ ກ່ຽວຂ້ອງກັບຄວາມສ່ຽງ ແລະ ຄວາມບໍ່ແນ່ນອນອື່ນໆ. ຜົນໄດ້ຮັບຕົວຈິງຂອງບໍລິສັດ ອາດແຕກຕ່າງ ຢ່າງສິ້ນເຊີງຈາກແຜນ ຍ້ອນຄວາມສ່ຽງເຫຼົ່ານັ້ນ. ຈາກການອະທິບາຍ ການຄາດຄະເນຂອງການ ດໍາເນີນທຸລະກິດໃນຕໍ່ໜ້າອັນເປັນຜົນຈາກບາງປັດໄຈ ລວມທັງບັນດາຄວາມສ່ຽງທີ່ບໍລິສັດພວກເຮົາ ອາດຈະປະເຊີນໜ້າຕາມທີ່ໄດ້ລະບຸໄວ້ຂ້າງລຸ່ມນີ້ ແລະ ບ່ອນອື່ນໆໃນບົດລາຍງານ ປະຈໍາປີສະບັບນີ້.

ສປປ ລາວ ອາດຈະຖືວ່າຍັງເປັນ “ຕະຫຼາດບຸກເບີກ (Frontier Market)” ແລະ ການລົງທຶນ ໃນຕະຫຼາດຫຼັກຊັບທີ່ສ້າງຕັ້ງຂຶ້ນໃໝ່ ສາມາດເຮັດໃຫ້ເກີດມີຄວາມສ່ຽງ ຊຶ່ງບໍ່ມີຢູ່ໃນ “ຕະຫຼາດເກີດໃໝ່

(Emerging Market)”. ດັ່ງນັ້ນ, ນອກຈາກບັນຫາທີ່ພົວພັນກັບບໍລິສັດ (ຄຸນນະພາບຂອງການບໍລິຫານ ແລະ ຊັບສິນ, ການສ້າງກະແສເງິນສົດ, ສະພາບຄ່ອງທາງການເງິນ, ລະບຽບການຕ່າງໆທີ່ກ່ຽວຂ້ອງ ແລະ ອື່ນໆ), ຜູ້ລົງທຶນຍັງຈະຕ້ອງ ໄດ້ເອົາໃຈໃສ່ຢ່າງລະມັດລະວັງ ຕໍ່ບັນຫາທີ່ພົວພັນກັບຕະຫຼາດຫຼັກຊັບໃໝ່ເຊັ່ນ: ລະບຽບການ, ອາກອນ, ສະພາບຄ່ອງ ແລະ ຄ່າໃຊ້ຈ່າຍທີ່ກ່ຽວຂ້ອງກັບທຸລະກຳການຊື້-ຂາຍ.

ນອກຈາກຂໍ້ມູນຂ່າວສານອື່ນໆ ທີ່ມີຢູ່ໃນບົດລາຍງານ ປະຈຳປີສະບັບນີ້ແລ້ວ ຜູ້ລົງທຶນຈະຕ້ອງໄດ້ພິຈາລະນາກ່ຽວກັບບັນດາຄວາມສ່ຽງທີ່ອະທິບາຍຢູ່ຂ້າງລຸ່ມນີ້ກ່ອນທີ່ຈະຕັດສິນໃຈລົງທຶນ. ຕໍ່ໄປນີ້ແມ່ນການອະທິບາຍຄວາມສ່ຽງທີ່ສຳຄັນຈຳນວນໜຶ່ງທີ່ສາມາດມີຜົນກະທົບຕໍ່ບໍລິສັດ ແລະ ມູນຄ່າຂອງການລົງທຶນໃນບໍລິສັດ. ນອກຈາກນັ້ນ, ກໍ່ອາດຈະມີຄວາມສ່ຽງອື່ນໆອີກ ຊຶ່ງບໍລິສັດອາດຈະຮູ້ ຫຼື ອາດຈະເປັນຄວາມສ່ຽງທີ່ບໍລິສັດຖືວ່າບໍ່ສຳຄັນໃນປະຈຸບັນ ຊຶ່ງອາດມີຜົນກະທົບທາງລົບຄືກັນ ແລະ ຜູ້ລົງທຶນອາດຈະສູນເສຍທຶນຂອງຕົນສ່ວນໜຶ່ງ ຫຼື ທັງໝົດກໍ່ເປັນໄດ້.

ບັນດາປັດໄຈຄວາມສ່ຽງຫຼັກໆ ໃນການລົງທຶນໃນຮຸ້ນສາມັນຂອງບໍລິສັດ ແມ່ນໄດ້ຖືກສັງລວມໄວ້ດັ່ງລຸ່ມນີ້:

- a. ຄວາມສ່ຽງໃນການດຳເນີນທຸລະກິດ
 - ຄວາມສ່ຽງເສດຖະກິດມະຫາພາກ
 - ຄວາມສ່ຽງດ້ານການຕະຫຼາດ ແລະ ການແຂ່ງຂັນ
 - ຄວາມສ່ຽງດ້ານລາຍຮັບຈາກຜະລິດຕະພັນບໍ່ຫຼາກຫຼາຍ
- b. ຄວາມສ່ຽງທາງດ້ານການເງິນ
 - ຄວາມສ່ຽງຈາກສິນເຊື້ອທີ່ບໍ່ກໍ່ໃຫ້ເກີດລາຍໄດ້ (NPL)
 - ຄວາມສ່ຽງຈາກການເພິ່ງພາແຫຼ່ງເງິນກູ້ຟຽງແຫ່ງດຽວ
 - ຄວາມສ່ຽງຈາກການປ່ຽນແປງຂອງອັດຕາດອກເບ້ຍ
 - ຄວາມສ່ຽງທີ່ບໍລິສັດອາດຈະກໍ່ໜີ້ສິນເພີ່ມຂຶ້ນ
 - ຄວາມສ່ຽງຈາກອັດຕາແລກປ່ຽນ
 - ຄວາມສ່ຽງດ້ານສິນຄ້າໃຫ້ເຊົ່າສິນເຊື້ອ ຫຼື ຄ້ຳປະກັນ
- c. ຄວາມສ່ຽງໃນການຄຸ້ມຄອງບໍລິຫານ ແລະ ການດຳເນີນການ
 - ຄວາມສ່ຽງຈາກການເພິ່ງພາຜູ້ບໍລິຫານຫຼັກ
 - ຄວາມສ່ຽງດ້ານການຄຸ້ມຄອງບໍລິຫານໂດຍກຸ່ມຜູ້ຖືຮຸ້ນລາຍໃຫຍ່
 - ຄວາມສ່ຽງຈາກລະບົບຄອມພິວເຕີ
 - ຄວາມສ່ຽງທີ່ເກີດຈາກການທຸລະກິດໂດຍພະນັກງານ ຫຼື ພາກສ່ວນອື່ນ

3. ນະໂຍບາຍການຄຸ້ມຄອງບໍລິຫານຄວາມສ່ຽງ

3.1. ນະໂຍບາຍການບໍລິຫານຄວາມສ່ຽງ (Risk Management Policy)

- 1) ປັດຊະຍາໃນການບໍລິຫານຄວາມສ່ຽງຂອງບໍລິສັດ (Risk Management Philosophy)
- 2) ກຳນົດປັດຊະຍາຂອງບໍລິສັດ ຄືດັ່ງນີ້ “ທຸກຄົນ ທຸກເຫດການ ມີຜົນກັບຜົນດຳເນີນການຂອງບໍລິສັດ ຈົ່ງເບິ່ງໄກ ແລະ ຮອບດ້ານ”

3.2. ລະດັບຄວາມສ່ຽງທີ່ຍອມຮັບໄດ້ (Risks Appetite)

ລະດັບຄວາມສ່ຽງທີ່ຍອມຮັບໄດ້ ໝາຍເຖິງ ລະດັບຄວາມເສຍຫາຍທີ່ບໍລິສັດ ຍອມຮັບໄດ້ ຫາກເກີດເຫດການໃດໆເກີດຂຶ້ນ ແບ່ງອອກເປັນ 4 ປະເດັນ ແລະ 5 ລະດັບຄວາມເສຍຫາຍ ດັ່ງລຸ່ມນີ້:

- 1) ປະເດັນຄວາມສ່ຽງ ແບ່ງເປັນ 4 ປະເດັນ ດັ່ງນີ້:
 - ການເງິນ (Financial)
 - ຊື່ສຽງ (Reputation)
 - ການລະເມີດກົດໝາຍ ຫຼື ກົດລະບຽບຂອງໜ່ວຍງານທີ່ຄຸ້ມຄອງ(Regulator relationship/ against the law)
 - ຄວາມປອດໄພ ແລະ ສະພາບແວດລ້ອມ (Safety and Environment)
- 2) ລະດັບຄວາມເສຍຫາຍ ແບ່ງເປັນ 5 ລະດັບ ດັ່ງນີ້ :
 - ຮ້າຍແຮງທີ່ສຸດ (Worst)
 - ກະທົບຢ່າງຮຸນແຮງ (Severe)
 - ກະທົບຫຼາຍ (Major)
 - ກະທົບປານກາງ (Moderate)
 - ກະທົບເລັກນ້ອຍ (Minor)

3.3. ໂຄງສ້າງການບໍລິຫານຄວາມສ່ຽງ(Risk Management Structure)ແບ່ງອອກເປັນ 3 ລະດັບດັ່ງນີ້ :

- 3.3.1. ສະພາບໍລິຫານ (Board of Committee)
- 3.3.2. ຄະນະກຳມະການບໍລິຫານຄວາມສ່ຽງ (Risk Committee)
- 3.3.3. ທີມຜູ້ບໍລິຫານ ແລະ ຫົວໜ້າງານທຸກລະດັບ (Management and Function head)

3.4. ຂະບວນການໃນການບໍລິຫານຄວາມສ່ຽງ (Risk Management Process) ແບ່ງອອກເປັນ 3 ຂັ້ນຕອນດັ່ງນີ້ :

- 1) ລະບຸຄວາມສ່ຽງ ແລະ ໂອກາດ (Identify risks and opportunities)
- 2) ຈັດການຄວາມສ່ຽງ ແລະ ໂອກາດ (Manage risks and opportunities) ດັ່ງນີ້:

- ແບ່ງປັນຄວາມສ່ຽງ (Share Risk)
 - ໂອນຄວາມສ່ຽງອອກໄປ (Transfer Risk)
 - ຫຼຸດຄວາມສ່ຽງ (Reduce Risk)
 - ຫລີກລ່ຽງຄວາມສ່ຽງ (Avoid Risk)
- 3) ຕິດຕາມ ແລະ ລາຍງານຄວາມສ່ຽງ ແລະ ໂອກາດຕ່າງໆ (Monitor and report risks and opportunities)

3.5. ແຜນບໍລິຫານຄວາມສ່ຽງ ຈະຕ້ອງປະກອບດ້ວຍເນື້ອໃນຢ່າງໜ້ອຍ ດັ່ງນີ້:

- 1) ລາຍງານການບໍລິຫານຄວາມສ່ຽງ (Risk Management Report)
- 2) ແຜນບໍລິຫານຄວາມສ່ຽງ (Risk Management Plan)
- 3) ລະດັບຄວາມສ່ຽງທີ່ຍອມຮັບໄດ້(Risk Appetite)
- 4) ລາຍງານຜົນກະທົບ ແລະ ການປະເມີນຄວາມເສຍຫາຍ(Impact and Damage Evaluation Report)
- 5) ແຜນພາບລະດັບຄວາມສ່ຽງ (Risk Heat Map)
- 6) ແບບການປະເມີນຄວາມສ່ຽງ (Risk Assessment Form)

4. ການໃຫ້ສິນເຊື່ອ

4.1 ນະໂຍບາຍການໃຫ້ສິນເຊື່ອ

ບໍລິສັດ ມີນະໂຍບາຍດ້ານສິນເຊື່ອ ໂດຍໄດ້ມີການກຳນົດຄຸນສົມບັດຂອງລູກຄ້າໃຫ້ເປັນໄປຕາມແກນທີ່ໄດ້ກຳນົດໄວ້ໂດຍຫຼັກໆມີຄື: ດ້ານອາຍຸ, ການປະກອບອາຊີບ, ລາຍຮັບຂອງຜູ້ຂໍສິນເຊື່ອ, ຄ່າງວດຜ່ອນຊຳລະ, ໄລຍະເວລາເຊົ່າສິນເຊື່ອ, ທີ່ຢູ່ປະຈຸບັນ, ປະຫວັດຫຍໍ້, ຜູ້ຄ້າປະກັນ ແລະ ເອກະສານດ້ານນິຕິກຳຕ່າງໆ ຕ້ອງໄດ້ມີການເຊັນຮັບຮອງຈາກນາຍບ້ານ, ອົງການທະບຽນສານ (ໃນບາງກໍລະນີ) ເພື່ອຢັ້ງຢືນຄວາມຖືກຕ້ອງທາງດ້ານກົດໝາຍ. ເຖິງແນວໃດກໍຕາມ ບໍລິສັດຈະມີການປ່ຽນແປງດ້ານນະໂຍບາຍສິນເຊື່ອ ໂດຍຈະພິຈາລະນາຈາກສະພາບການແຂ່ງຂັນຂອງຕະຫຼາດ, ສະພາບອຸດສາຫະກຳ ແລະ ເສດຖະກິດ ເພື່ອເຮັດໃຫ້ບໍລິສັດຍັງຮັກສາຄວາມສາມາດໃນການແຂ່ງຂັນ ແລະ ຖານລູກຄ້າຂອງບໍລິສັດຢ່າງໝັ້ນຄົງໃນອະນາຄົດ.

4.2 ຂັ້ນຕອນການອະນຸມັດການເຊົ່າສິນເຊື່ອ

ບໍລິສັດມີການພິຈາລະນາໃຫ້ເຊົ່າສິນເຊື່ອ 2 ຂັ້ນຕອນຄື: ການພິຈາລະນາຄຸນສົມບັດຂອງຜູ້ຂໍເຊົ່າສິນເຊື່ອ (ລູກຄ້າ) ແລະ ການອະນຸມັດການໃຫ້ເຊົ່າສິນເຊື່ອ ຊຶ່ງມີລາຍລະອຽດດັ່ງລຸ່ມນີ້:

4.2.1 ການພິຈາລະນາຄຸນສົມບັດຂອງຜູ້ຂໍເຊົ່າສິນເຊື່ອ (ລູກຄ້າ)

- 1) ລູກຄ້າສະແດງຈຸດປະສົງທີ່ຈະຊື້ສິນຄ້າທີ່ຂໍເຊົ່າສິນເຊື່ອຈາກຮ້ານຄ້າຕົວແທນຈຳໜ່າຍ
- 2) ເຈົ້າໜ້າທີ່ສິນເຊື່ອ ຈະແຈ້ງລາຍລະອຽດການໃຫ້ເຊົ່າສິນເຊື່ອ ຄື: ປະເພດສິນຄ້າທີ່ຂໍເຊົ່າສິນເຊື່ອ, ການວາງເງິນດາວ, ໄລຍະເວລາການເຊົ່າສິນເຊື່ອ, ຄ່າຜ່ອນຊໍາລະຕໍ່ງວດ, ຄ່າທຳນຽມ ແລະ ເອກະສານໃນການປະກອບເພື່ອຂໍເຊົ່າສິນເຊື່ອ.
- 3) ເຈົ້າໜ້າທີ່ສິນເຊື່ອ ຈະກວດສອບຂໍ້ມູນຕາມຊຸດແບບຟອມເອກະສານຂອງບໍລິສັດທີ່ລູກຄ້າໄດ້ປະກອບແລ້ວ ພ້ອມດ້ວຍເອກະສານຄັດຕິດຄື: ສຳເນົາບັດປະຈຳຕົວ, ສຳເນົາປຶ້ມສຳມະໂນຄົວສຳເນົາລາຍການເຄື່ອນໄຫວທາງການເງິນ (ບັນຊີຝາກປະຢັດທີ່ເປັນບັນຊີເງິນເດືອນ ກໍລະນີທີ່ເປັນລູກຄ້າທີ່ມີລາຍຮັບປະຈຳ) ໂດຍທີ່ຜູ້ຂໍເຊົ່າສິນເຊື່ອຕ້ອງສະແດງເອກະສານຄັດຕິດຕົ້ນສະບັບ ພ້ອມທັງຜູ້ຄ້າປະກັນ ຊ່ອງໜ້າກັບເຈົ້າໜ້າທີ່ ຕອນຍື່ນເອກະສານ ຫຼັງຈາກນັ້ນ ເຈົ້າໜ້າທີ່ວິເຄາະສິນເຊື່ອຈະກວດສອບຄວາມຖືກຕ້ອງຂອງເອກະສານ.

ໃນກໍລະນີທີ່ລູກຄ້າບໍ່ມີເອກະສານທາງການເງິນ ເຈົ້າໜ້າທີ່ສິນເຊື່ອຕ້ອງກວດສອບຂໍ້ມູນກັບທາງຫ້ອງການບ້ານຂອງລູກຄ້າຕາມທີ່ລູກຄ້າໄດ້ໃຫ້ຂໍ້ມູນໄວ້ ພ້ອມທັງລົງໄປເຖິງເຮືອນຂອງຜູ້ຂໍສິນເຊື່ອ, ບ່ອນເຮັດວຽກ, ມີການຖ່າຍຮູບ, ມີການສອບຖາມຂໍ້ມູນຈາກເພື່ອນບ້ານຕົວຈິງ.

- 4) ເຈົ້າໜ້າທີ່ສິນເຊື່ອຈະປະສານງານໄປຫາ ເຈົ້າໜ້າທີ່ຝ່າຍວິເຄາະ ແລະ ອະນຸມັດສິນເຊື່ອ ຢູ່ສຳນັກງານໃຫຍ່ ໂດຍແຈ້ງລາຍລະອຽດຂອງລູກຄ້າຕາມຊຸດແບບຟອມເອກະສານຢ່າງຄົບຖ້ວນ ແລະ ຖືກຕ້ອງ ເພື່ອບັນທຶກຂໍ້ມູນລົງໃນລະບົບຄອມພິວເຕີຂອງບໍລິສັດ ຊຶ່ງຈະເປັນການກວດສອບປະຫວັດການໃຊ້ບໍລິການຂອງລູກຄ້າທີ່ຜ່ານມາ ແລະ ສົ່ງຂໍ້ມູນ ໃຫ້ຫົວໜ້າຝ່າຍວິເຄາະ ແລະ ອະນຸມັດສິນເຊື່ອ. ໃນກໍລະນີທີ່ເຈົ້າໜ້າທີ່ຝ່າຍວິເຄາະແລະອະນຸມັດສິນເຊື່ອ ຫາກກວດສອບຂໍ້ມູນແລ້ວພົບວ່າ ລູກຄ້າມີປະຫວັດບໍ່ດີ ຫຼື ບໍ່ຖືກຕາມເກນການຂໍເຊົ່າສິນເຊື່ອຂອງບໍລິສັດ ເຈົ້າໜ້າທີ່ວິເຄາະສິນເຊື່ອຈະໄດ້ແຈ້ງເຈົ້າໜ້າທີ່ສິນເຊື່ອ ປະຕິເສດການຂໍສິນເຊື່ອນັ້ນທັນທີ.

4.2.2 ການອະນຸມັດການໃຫ້ເຊົ່າສິນເຊື່ອ

- 1) ຫົວໜ້າຝ່າຍວິເຄາະ ແລະ ອະນຸມັດສິນເຊື່ອ ກວດສອບຊຸດຂໍ້ມູນຕ່າງໆທີ່ບັນທຶກໃນລະບົບຄອມພິວເຕີ ຕາມການກວດກາຂອງເຈົ້າໜ້າທີ່ວິເຄາະສິນເຊື່ອ ໂດຍຈະພິຈາລະນາ ອີງຕາມມາດຖານ ແລະ ເງື່ອນໄຂຂອງບໍລິສັດໄດ້ກຳນົດຫຼັກໆຄື: ລູກຄ້າຕ້ອງມີລາຍຮັບພຽງພໍຕໍ່ຄວາມສາມາດໃນການຊໍາລະໜີ້, ຄວາມໝັ້ນຄົງຂອງອາຊີບ, ທີ່ຢູ່ອາໄສທີ່ສາມາດຕິດຕາມໄດ້ ແລະ ເງື່ອນໄຂອື່ນໆ ທີ່ເປັນໄປຕາມເກນມາດຖານທີ່ບໍລິສັດໄດ້ກຳນົດໄວ້.

ຢ່າງໃດກໍຕາມ, ເຖິງແມ່ນວ່າ ລູກຄ້າຜູ້ຂໍເຊົ່າສິນເຊື່ອຈະມີປະຫວັດດີຈາກການຄົ້ນຫາປະຫວັດໃນຖານຂໍ້ມູນຕ່າງໆຂອງບໍລິສັດ ແຕ່ບໍລິສັດສາມາດພິຈາລະນາປະຕິເສດການໃຫ້ສິນເຊື່ອທັນທີ ຖ້າເຫັນວ່າລູກຄ້າມີທ່າອ່ຽງຈະບໍ່ສາມາດຊໍາລະເງິນຄ່າງວດ ຫຼື ມີຂໍ້ມູນວ່າລູກຄ້າມີພາລະຄ້າງຊໍາລະເງິນກູ້ຈາກຜູ້ໃຫ້ການບໍລິການເຊົ່າສິນເຊື່ອລາຍອື່ນ. ໃນການພິຈາລະນາການອະນຸມັດເຊົ່າສິນເຊື່ອຈາກປັດໄຈທີ່ກ່າວຂ້າງເທິງນີ້ ບໍລິສັດ ມີຫຼັກການດັ່ງນີ້:

- ໃນກໍລະນີທີ່ລູກຄ້າບໍ່ມີເອກະສານທາງການເງິນ: ຈະພິຈາລະນາຈາກລູກຄ້າ ແລະ ຜູ້ຄ້າປະກັນ ຄື: ສໍາເນົາປັດປະຈໍາຕົວ ພ້ອມທັງສະແດງຫຼັກຖານປັດປະຈໍາຕົວຕົ້ນສະບັບຕໍ່ເຈົ້າໜ້າທີ່ວິເຄາະສິນເຊື່ອ ແລະ ຕ້ອງມີການຢັ້ງຢືນການລົງໄປກວດສອບເຖິງສະຖານທີ່ ຫ້ອງການບ້ານຂອງລູກຄ້າຕາມທີ່ລູກຄ້າໄດ້ໃຫ້ຂໍ້ມູນໄວ້ ພ້ອມທັງລົງໄປເຖິງເຮືອນຂອງຜູ້ຂໍສິນເຊື່ອ, ຖ່າຍຮູບຄົນ ແລະ ເຮືອນ, ມີການສອບຖາມຂໍ້ມູນຈາກເພື່ອນບ້ານ ເປັນຕົ້ນ.
 - ໃນກໍລະນີທີ່ລູກຄ້າທີ່ມີເອກະສານທາງການເງິນ: ຈະພິຈາລະນາຈາກລູກຄ້າ ແລະ ຜູ້ຄ້າປະກັນຄື: ສໍາເນົາປັດປະຈໍາຕົວ, ສໍາເນົາປຶ້ມສໍາມະໂນຄົວ ແລະ ສໍາເນົາລາຍການເຄື່ອນໄຫວທາງການເງິນ (ບັນຊີຝາກປະຢັດທີ່ເປັນບັນຊີເງິນເດືອນ) ແລະ ເອກະສານຢັ້ງຢືນເງິນເດືອນ ເປັນຕົ້ນ ພ້ອມທັງສະແດງຫຼັກຖານຕົວຈິງຕໍ່ເຈົ້າໜ້າທີ່ວິເຄາະສິນເຊື່ອ.
- 2) ການອະນຸມັດວົງເງິນເຊົ່າສິນເຊື່ອ ຈະຖືກກໍານົດຕາມນະໂຍບາຍຂອງບໍລິສັດຊຶ່ງກໍານົດຈາກລາຄາຂອງສິນຄ້າທີ່ຂໍເຊົ່າສິນເຊື່ອ, ຍີ່ຫໍ້ ແລະ ລຸ້ນຂອງສິນຄ້າທີ່ຂໍເຊົ່າສິນເຊື່ອ ທີ່ລູກຄ້າເລືອກ ຈາກຮ້ານຕົວແທນຈໍາໜ່າຍ ແລະ ຈະຕ້ອງເປັນສິນຄ້າທີ່ຂໍເຊົ່າສິນເຊື່ອ ທີ່ນອນຢູ່ໃນລາຍການຂອງບໍລິສັດໄດ້ກໍານົດ.
 - 3) ພາຍຫຼັງການເຊົ່າສິນເຊື່ອໄດ້ຮັບການອະນຸມັດແລ້ວ ເຈົ້າໜ້າທີ່ສິນເຊື່ອຈະແຈ້ງຜົນການພິຈາລະນາ ແລະ ວົງເງິນໃຫ້ຜູ້ຂໍເຊົ່າສິນເຊື່ອຊາບ.

4.3 ຂັ້ນຕອນການດໍາເນີນງານພາຍຫຼັງການອະນຸມັດສິນເຊື່ອ

ບໍລິສັດມີຂັ້ນຕອນການດໍາເນີນງານພາຍຫຼັງອະນຸມັດສິນເຊື່ອມີດັ່ງນີ້:

- 1) ຕິດຕາມການຂຶ້ນທະບຽນສິນຄ້າທີ່ຂໍເຊົ່າສິນເຊື່ອ (ຖ້າຈໍາເປັນເຊັ່ນ ລົດໃໝ່) ແລະ ສົ່ງມອບເອກະສານສໍາຄັນແກ່ລູກຄ້າ

ພາຍຫຼັງທີ່ໄດ້ຮັບການພິຈາລະນາ ແລະ ອະນຸມັດ ເຊົ່າສິນເຊື່ອແລ້ວ ບໍລິສັດກໍຈະຊໍາລະເງິນຄ່າຊື້ລົດສ່ວນທີ່ເຫຼືອຂອງລູກຄ້າ (ລູກໜີ້) ໃຫ້ແກ່ຮ້ານຕົວແທນຈໍາໜ່າຍ ແລະ ຮ້ານຄ້າ

ຕົວແທນຈຳໜ່າຍລົດຈັກຈະເປັນຜູ້ດຳເນີນການຂຶ້ນທະບຽນລົດຈັກໃຫ້ລູກຄ້າ ຊຶ່ງຈະຕ້ອງດຳເນີນການຂຶ້ນທະບຽນສິນຄ້າທີ່ຂໍເຊົ່າສິນເຊື່ອ ໃຫ້ສຳເລັດພາຍໃນ 90 ວັນນັບຈາກວັນທີ່ເຊັນສັນຍາກັບບໍລິສັດ. ພ້ອມກັນນັ້ນ ບໍລິສັດກໍ່ຈະມອບບັນດາເອກະສານເຊົ່າສິນເຊື່ອໃຫ້ລູກຄ້າ ເຊັ່ນ: ສັນຍາເຊົ່າສິນເຊື່ອ, ໜັງສືຄ້ຳປະກັນ ເປັນຕົ້ນ. ຫຼັງຈາກທີ່ລູກຄ້າໄດ້ສຳເລັດການປະຕິບັດສັນຍາເຊົ່າສິນເຊື່ອຄົບຖ້ວນແລ້ວ ກຳມະສິດລົດຈັກຈະຖືກໂອນຄືນໃຫ້ລູກຄ້າ.

ຖ້າກໍລະນີ ໄລຍະເວລາການອອກທະບຽນສິນຄ້າທີ່ຂໍເຊົ່າສິນເຊື່ອເກີດການຊັກຊ້າ ຫຼື ຫຼາຍກວ່າ 90 ວັນ ເຈົ້າໜ້າທີ່ຜູ້ທີ່ຕິດຕາມວຽກງານການຂຶ້ນທະບຽນລົດ ກໍ່ຈະລາຍງານໄປຍັງຜູ້ຈັດການຝ່າຍສິນເຊື່ອແລະການຕະຫຼາດ ໃຫ້ຮັບຊາບ ເພື່ອຫາວິທີແກ້ໄຂບັນຫາດັ່ງກ່າວ.

2) ຕິດຕາມ ແລະ ຮຽກເກັບໜີ້

ບໍລິສັດຈະມີເຈົ້າໜ້າທີ່ ພະແນກເກັບ ແລະ ບໍລິຫານໜີ້ ຕິດຕາມວຽກງານດ້ານການຊຳລະເງິນ ຫຼື ເກັບເງິນຄ່າງວດຂອງລູກຄ້າ (ລູກໜີ້) ທຸກລາຍຢ່າງໃກ້ຊິດ ຊຶ່ງຈະໄດ້ຕິດຕາມທັງລູກຄ້າ ແລະ ຜູ້ຄ້ຳປະກັນ. ໃນກໍລະນີສິນຄ້າທີ່ຂໍເຊົ່າສິນເຊື່ອທີ່ເປັນຫຼັກຄ້ຳປະກັນຖືກສົ່ງຕໍ່ໃຫ້ບຸກຄົນອື່ນເປັນຜູ້ນຳໃຊ້ລົດພະນັກງານກໍ່ຈຳເປັນຕ້ອງໄດ້ຕິດຕາມຜູ້ໃຊ້ລົດນັ້ນຕື່ມອີກ. ສຳລັບການຊຳລະເງິນຄ່າງວດ ລູກຄ້າແມ່ນສາມາດຊຳລະໄດ້ໃນ 4 ຊ່ອງທາງຄື:

- ລູກຄ້າສາມາດເຂົ້າມາຊຳລະເງິນໄດ້ທີ່ບໍລິສັດໂດຍກົງ
- ລູກຄ້າຕິດຕໍ່ການຊຳລະທີ່ຈຸດບໍລິການຊຳລະເງິນຂອງບໍລິສັດທີ່ຕັ້ງຢູ່ໃນຮ້ານຄ້າຕົວແທນຈຳໜ່າຍລົດຈັກພັນທະມິດ (Pay point)
- ຊຳລະຜ່ານປ່ອງບໍລິການຂອງທະນາຄານ ໂດຍການໂອນເງິນເຂົ້າໄປຊຳລະໃນບັນຊີທີ່ບໍລິສັດໄດ້ກຳນົດໄວ້
- ນັດໝາຍໃຫ້ພະນັກງານທີ່ພົວພັນວຽກງານການຊຳລະເງິນ ຫຼື ເກັບເງິນຄ່າງວດນຳລູກຄ້າຕາມສະຖານທີ່ ທີ່ໄດ້ຕົກລົງກັນລ່ວງໜ້າກັບລູກຄ້າໄວ້ແລ້ວ ຊຶ່ງລູກຄ້າຕ້ອງເສຍຄ່າທຳນຽມເພີ່ມ

3) ການບໍລິຫານໜີ້ ແລະ ຍຶດສິນຄ້າທີ່ຂໍເຊົ່າສິນເຊື່ອ

ບໍລິສັດມີການນຳໃຊ້ລະບົບໂປຣແກຣມຄອມພິວເຕີໃນການບໍລິຫານສິນເຊື່ອ ສະນັ້ນຈຶ່ງເຮັດໃຫ້ບໍລິສັດມີການບໍລິຫານໜີ້ ແລະ ຕິດຕາມຫຼັກຊັບເຊົ່າສິນເຊື່ອຢ່າງມີປະສິດທິພາບ ຊຶ່ງເມື່ອມີການຄ້າງຊຳລະເງິນຄ່າງວດເກີນກວ່າກຳນົດ ລະບົບໂປຣແກຣມຄອມພິວເຕີຈະແຈ້ງເຕືອນໃຫ້ເຈົ້າໜ້າທີ່ຊາບເພື່ອດຳເນີນການຕິດຕາມ ຊຶ່ງບໍລິສັດມີຫຼັກການໃນການດຳເນີນການດັ່ງນີ້:

- ໃນກໍລະນີລູກຄ້າຄ້າງຊຳລະເງິນຄ່າງວດ 3 - 5 ວັນ ບໍລິສັດຈະໃຫ້ເຈົ້າໜ້າທີ່ຕິດຕໍ່ລູກຄ້າຜ່ານທາງໂທລະສັບ ເພື່ອຕິດຕາມ, ແຈ້ງເຕືອນການຊຳລະເງິນຄ່າງວດ ພ້ອມທັງບັນທຶກຂໍ້ມູນການເຈລະຈາ ຫຼື ມີການນັດພົບໃນກໍລະນີຈຳເປັນ.

- ໃນກໍລະນີ ລູກຄ້າຄ້າງຊໍາລະເງິນຄ່າງວດເກີນ 30 ວັນ ຫຼື 1 ງວດ ບໍລິສັດຈະສົ່ງໃຫ້ເຈົ້າໜ້າທີ່ຕິດຕາມທັນທີ.
- ໃນກໍລະນີ ລູກຄ້າຄ້າງຊໍາລະເງິນຄ່າງວດເກີນ 90 ວັນ ຫຼື 3 ງວດຂຶ້ນໄປ ບໍລິສັດຈະສົ່ງເຈົ້າໜ້າທີ່ຕິດຕາມຍຶດລົດຄືນ, ຊຶ່ງຈະລົງຕິດຕາມເຖິງບ້ານ ຫຼື ສະຖານທີ່ເຮັດວຽກຂອງ ລູກຄ້າ ແລະ ຜູ້ຄ້າປະກັນ ພ້ອມກັນນັ້ນ ບໍລິສັດອາດຈະພິຈາລະນາໃນການຍົກເລີກສັນຍາເຊົ່າສິນເຊື່ອເລີຍ ຖ້າເຫັນວ່າລູກຄ້າອາດຈະບໍ່ສາມາດຈ່າຍເງິນຄ່າງວດໄດ້ໃນອານາຄົດ.
- ໃນກໍລະນີ ລູກຄ້າຄ້າງຊໍາລະເງິນຄ່າງວດເກີນກວ່າ 3 ງວດຂຶ້ນໄປ ພ້ອມທັງຫຼົບໜີ ຊຶ່ງບໍລິສັດບໍ່ສາມາດຍຶດຫຼັກຊັບຄືນມາໄດ້ ບໍລິສັດຈະດໍາເນີນການດ້ານກົດໝາຍກັບລູກຄ້າ ແລະ ຜູ້ຄ້າປະກັນຕໍ່ໄປ.

4) ການຂາຍສິນຄ້າທີ່ຂໍເຊົ່າສິນເຊື່ອທີ່ຍຶດມາ

ຫຼັງຈາກທີ່ສາມາດຍຶດສິນຄ້າທີ່ຂໍເຊົ່າສິນເຊື່ອທີ່ເປັນຫຼັກຊັບຄ້າປະກັນມາແລ້ວ ບໍລິສັດຈະໃຫ້ເຈົ້າໜ້າທີ່ດໍາເນີນການແຈ້ງ ສິດໃນການໄຖ່ຖອນລົດຈັກຄືນ. ຖ້າຫາກວ່າໝົດກໍານົດເວລາໃຊ້ສິດດັ່ງກ່າວຕາມກົດໝາຍ ບໍລິສັດຈະດໍາເນີນການຂາຍສິນຄ້າທີ່ຂໍເຊົ່າສິນເຊື່ອສູ່ທ້ອງຕະຫຼາດ ໂດຍຈະດໍາເນີນການປະມູນຂາຍໃຫ້ແກ່ພາຍນອກ ຊຶ່ງບໍລິສັດຈະມີເຈົ້າໜ້າທີ່ປະເມີນລາຄາລົດຈັກດັ່ງກ່າວ ເພື່ອເຮັດໃຫ້ລາຄາເໝາະສົມທີ່ສຸດອີງຕາມສະພາບ ແລະ ລາຄາຕະຫຼາດໃນຕອນນັ້ນ.

ໃນກໍລະນີຂາຍສິນຄ້າທີ່ຂໍເຊົ່າສິນເຊື່ອແລ້ວ ຫາກມູນຄ່າສິນຄ້າທີ່ຂໍເຊົ່າສິນເຊື່ອບໍ່ພຽງພໍຕໍ່ການຊໍາລະໜີ້ທີ່ຍັງຄ້າງຕາມສັນຍາ ບໍລິສັດຈະດໍາເນີນການເຈລະຈາ, ຕົກລົງກັບລູກຄ້າ ແລະ ຜູ້ຄ້າປະກັນໃນການຊໍາລະເງິນສ່ວນທີ່ເຫຼືອ. ຫາກການເຈລະຈາບໍ່ສາມາດຕົກລົງກັນໄດ້ ບໍລິສັດຈະດໍາເນີນການທາງກົດໝາຍຕໍ່ໄປ.

ຖ້າກໍລະນີການຂາຍສິນຄ້າທີ່ຂໍເຊົ່າສິນເຊື່ອ ຫາກໄດ້ເງິນຫຼາຍກວ່າໜີ້ຄ້າງຊໍາລະຕາມສັນຍາແລ້ວ ບໍລິສັດຈະດໍາເນີນການສົ່ງເງິນຄືນໃຫ້ລູກຄ້າຕາມຈໍານວນທີ່ເກີນ.

5) ການປົດປັ້ນຊື້ ແລະ ການໂອນກໍາມະສິດສິນຄ້າທີ່ຂໍເຊົ່າສິນເຊື່ອ (ຖ້າຈໍາເປັນເຊັ່ນ: ລົດຈັກ)

ບໍລິສັດຈະປົດປັ້ນຊື້ລູກຄ້າໄດ້ 2 ກໍລະນີຄື:

- ກໍລະນີປົດປັ້ນຊື້ຕາມກໍານົດສັນຍາ: ກໍລະນີດັ່ງກ່າວແມ່ນຈະເກີດຂຶ້ນກໍຕໍ່ເມື່ອລູກຄ້າ (ລູກໜີ້) ໄດ້ຈ່າຍເງິນຄ່າງວດ ແລະ ຄ່າທໍານຽມຕ່າງໆ ລວມໄປເຖິງຄ່າໃຊ້ຈ່າຍອື່ນໆທີ່ກ່ຽວພັນໃຫ້ແກ່ບໍລິສັດຄົບຖ້ວນ ສັນຍາດັ່ງກ່າວກໍຈະສິ້ນສຸດລົງ ພ້ອມທັງສົ່ງເອກະສານທີ່ຕິດພັນກັບສັນຍາໃຫ້ລູກຄ້າທັງໝົດ.

- ກໍລະນີປິດບັນຊີກ່ອນກຳນົດສັນຍາ: ບໍລິສັດອະນຸຍາດໃຫ້ລູກຄ້າຈ່າຍໜີ້ຂອງຕົນໝົດກ່ອນກຳນົດສັນຍາ ຊຶ່ງລູກຄ້າ (ລູກໜີ້)ຈະໄດ້ຮັບນະໂຍບາຍຈາກບໍລິສັດໂດຍໄດ້ຮັບສ່ວນຫຼຸດ 50 ສ່ວນຮ້ອຍ ຈາກດອກເບ້ຍທີ່ຕ້ອງຈ່າຍສ່ວນທີ່ເຫຼືອ, ທັງນີ້ ແມ່ນເພື່ອເປັນການກະຕຸ້ນ ແລະ ສ້າງແຮງຈູງໃຈ ໃຫ້ລູກຄ້າ (ລູກໜີ້)ມີຄວາມກະຕືລືລົ້ນໃນການຊໍາລະໜີ້ສິນໃຫ້ໝົດກ່ອນກຳນົດເວລາ, ຊຶ່ງອັດຕາສ່ວນຫຼຸດດັ່ງກ່າວຈະຂຶ້ນກັບນະໂຍບາຍຂອງບໍລິສັດໃນແຕ່ລະໄລຍະ.

5. ໂຄງສ້າງທຶນຂອງບໍລິສັດ

5.1 ໂຄງສ້າງຜູ້ຖືຮຸ້ນ

ອັດຕາສ່ວນຜູ້ຖືຮຸ້ນຂອງບໍລິສັດກ່ອນ ແລະ ຫຼັງການອອກຈຳໜ່າຍຮຸ້ນ IPO

ຜູ້ຖືຮຸ້ນ	ກ່ອນການອອກຈຳໜ່າຍຮຸ້ນ IPO		ຫຼັງການອອກຈຳໜ່າຍຮຸ້ນ IPO	
	ຈຳນວນຮຸ້ນ	ອັດຕາສ່ວນຮ້ອຍ	ຈຳນວນຮຸ້ນ	ອັດຕາສ່ວນຮ້ອຍ
1. ກຸ່ມຜູ້ຖືຮຸ້ນເດີມ	27.760.000	100,00%	277.600.000	69,40%
1) ບໍລິສັດ ມະຫະທຸນ ໂຮນດັງຈຳກັດ	27.088.000	97,5792507204611%	270.880.000	67,72000%
2) ທ່ານ ນາງ ອິນທະວິໄລ ອຸດົມ	671.912	2,4204322766571%	6.719.120	1,67978%
3) ທ່ານ ນາງ ທະນິງລັກ ອຸດົມ	8	0,0000288184438%	80	0,00002%
4) ທ່ານ ທະນິງລັກ ອຸດົມ	8	0,0000288184438%	80	0,00002%
5) ທ່ານ ສັງຄົມ ຈັນສຸກ	8	0,0000288184438%	80	0,00002%
6) ທ່ານ ຊາຄຣິດ ນັກສອນ	8	0,0000288184438%	80	0,00002%
7) ທ່ານນາງ ປຣາດຖະໜາ ນັກສອນ	8	0,0000288184438%	80	0,00002%
8) ທ່ານ ນາງ ຈິດຕິມາ ນັກສອນ	8	0,0000288184438%	80	0,00002%
9) ທ່ານ ນາງ ສຸທິດາ ນັກສອນ	8	0,0000288184438%	80	0,00002%
10) ທ່ານ ກຽງໄກ ນິດສະຍັນ	8	0,0000288184438%	80	0,00002%
11) ທ່ານ ມານິບ ຕຣິລິດວິໄລ	8	0,0000288184438%	80	0,00002%
12) ທ່ານ ທອງຖະຫວັນ ທອງແຖມ	8	0,0000288184438%	80	0,00002%
13) ທ່ານ ຊັດພິນໄຊ ປັນຍາທຳປະດີ	8	0,0000288184438%	80	0,00002%
2. ນັກລົງທຶນທົ່ວໄປ	-	-	122.400.000	30,60000%

ລວມ	27.760.000	100%	400.000.000	100%
-----	------------	------	-------------	------

ໃນປີ 2021, ບໍລິສັດໄດ້ສໍາເລັດການແຕກຮຸ້ນເມື່ອວັນທີ 24 ມິຖຸນາ 2021 ເຊິ່ງມູນຄ່າຮຸ້ນເທົ່າກັບ 100 ກີບຕໍ່ຮຸ້ນ ແລະ ຈໍານວນຮຸ້ນທັງໝົດເທົ່າກັບ 400.000.000 ຮຸ້ນ.

5.2 ນະໂຍບາຍການແບ່ງເງິນປັນຜົນ

ບໍລິສັດມີນະໂຍບາຍໃນການຈ່າຍເງິນປັນຜົນບໍ່ຫຼຸດ 50 ສ່ວນຮ້ອຍ (50%) ຂອງກໍາໄລສຸດທິຕາມເອກະສານທາງການເງິນຂອງບໍລິສັດ ພາຍຫຼັງທີ່ກເຂົ້າຄັງສໍາຮອງຕາມກົດໝາຍ. ເຖິງຢ່າງໃດກໍຕາມ, ການຈ່າຍເງິນປັນຜົນດັ່ງກ່າວຈະຂຶ້ນຢູ່ກັບແຜນການລົງທຶນ, ຄວາມຈໍາເປັນ ແລະ ຄວາມເໝາະສົມອື່ນໆ ໃນອະນາຄົດ ເມື່ອສະພາບໍລິຫານຂອງບໍລິສັດ (Board of Directors) ມີມະຕິເຫັນດີໃຫ້ບໍລິສັດຈ່າຍເງິນປັນຜົນປະຈໍາປີ ໂດຍຕ້ອງສະເໜີໃຫ້ກອງປະຊຸມຜູ້ຖືຮຸ້ນໄດ້ພິຈາລະນາ ແລະ ອະນຸມັດເສຍກ່ອນ, ເວັ້ນເສຍແຕ່ວ່າການຈ່າຍເງິນປັນຜົນລະຫວ່າງປີນັ້ນ ແລະ ກອງປະຊຸມຜູ້ຖືຮຸ້ນຍັງໄດ້ອະນຸມັດໃຫ້ສິດອໍານາດແກ່ສະພາບໍລິຫານຂອງບໍລິສັດ (Board of Directors) ໃຫ້ມີອໍານາດໃນການອະນຸມັດຈ່າຍເງິນປັນຜົນລະຫວ່າງປີໄດ້ ໂດຍຕ້ອງລາຍງານໃຫ້ກອງປະຊຸມຜູ້ຖືຮຸ້ນຮັບຊາບ ແລະ ຮັບຮອງໃນກອງປະຊຸມຜູ້ຖືຮຸ້ນຄັ້ງຕໍ່ໄປ

6. ປັດຊະຍາ ແລະ ການດໍາເນີນທຸລະກິດຫຼັກ

6.1 ປັດຊະຍາບໍລິສັດ

ຄໍາຂວັນ (Slogan)

“ທຸກເລື່ອງສິນເຊື່ອເປັນໄປໄດ້ທີ່ ມະຫະທຶນ”

“All Finances are possible here”

ວິໄສທັດ (Vision)

“ມະຫະທຶນ ຈະເປັນໜຶ່ງບໍລິສັດໃນຕະຫຼາດຫຼັກຊັບລາວທີ່ມີການປົກຄອງທີ່ດີ ແລະ ເປັນຜູ້ນໍາໃນທຸລະກິດເຊົ່າສິນເຊື່ອໃນ ສປປ.ລາວ”

“We will be one of the good corporate governance companies on the Lao Securities Exchange and the leader of the Leasing business in Lao PDR”

ພາລະກິດ (Mission)

“ທຸກເລື່ອງສິນເຊື່ອເປັນໄປໄດ້ທີ່ ມະຫະທຶນ” ຄືຄໍາໝັ້ນສັນຍາໃນການດໍາເນີນທຸລະກິດຂອງເຮົາທີ່ໃຫ້ກັບຜູ້ທີ່ມີສ່ວນໄດ້ສ່ວນເສຍ ໂດຍມີພາລະກິດດັ່ງນີ້:

ຕໍ່ລູກຄ້າ : ເປັນໜຶ່ງໃນໃຈລູກຄ້າດ້ວຍທີມງານມີອາຊີບໃຫ້ບໍລິການທີ່ປະທັບໃຈ ຍຸດຕິທໍາ ແລະ ນະວັດຕະກໍາທາງການເງິນທີ່ທັນສະໄໝ

- ຕໍ່ພະນັກງານ : ພັດທະນາບຸກຄະລາກອນໃຫ້ເປັນມືອາຊີບ ແລະ ສ້າງຄວາມໝັ້ນຄົງໃນຊີວິດການເຮັດວຽກງານ ແລະ ຊີວິດຄອບຄົວ
- ຕໍ່ຜູ້ຖືຮຸ້ນ : ເປັນໜຶ່ງບໍລິສັດໃນຕະຫຼາດຫຼັກຊັບລາວທີ່ມີການປົກຄອງທີ່ດີ ແລະ ໃຫ້ຜົນຕອບແທນໃນລະດັບທີ່ໜ້າລົງທຶນ
- ຕໍ່ຄູ່ຄ້າ : ສ້າງຄວາມໄວ້ວາງໃຈຕໍ່ພັນທະມິດທາງທຸລະກິດທີ່ພ້ອມຈະເຕີບໂຕ ແລະ ປະສົບຄວາມສໍາເລັດໄປນໍາກັນ
- ຕໍ່ສັງຄົມ : ເພື່ອເປັນທາງເລືອກໃນການລົງທຶນສໍາລັບປະຊາຊົນລາວ

6.2 ການດໍາເນີນທຸລະກິດຫຼັກ

ບໍລິສັດປະກອບທຸລະກິດການໃຫ້ບໍລິການເຊົ່າສິນເຊື່ອລົດຈັກ ໂດຍແບ່ງອອກເປັນ 3 ລັກສະນະການໃຫ້ບໍລິການດັ່ງນີ້:

1. ບໍລິການເຊົ່າສິນເຊື່ອລົດຈັກໃໝ່ (ລົດມືໜຶ່ງ)
2. ບໍລິການເຊົ່າສິນເຊື່ອລົດທີ່ໃຊ້ແລ້ວ (ລົດມືສອງ)
3. ບໍລິການເຊົ່າສິນເຊື່ອລົດຈັກຄືນໃໝ່
4. ບໍລິການເຊົ່າສິນເຊື່ອຜ່ອນຄໍາ

6.2.1. ບໍລິການເຊົ່າສິນເຊື່ອລົດຈັກໃໝ່ (ມືໜຶ່ງ)

ບໍລິສັດ ປະກອບທຸລະກິດໃຫ້ບໍລິການເຊົ່າສິນເຊື່ອລົດຈັກ ໂດຍເນັ້ນລົດຈັກຍີ່ຫໍ້ຈາກປະເທດຍີ່ປຸ່ນທີ່ໄດ້ຮັບຄວາມນິຍົມຂອງຕະຫຼາດໄດ້ແກ່: ຮອນດ້າ (HONDA), ຢາມາຮາ (YAMAHA), ຊູສູກີ (SUSUKI) ແລະ ອື່ນໆ ໂດຍປະມານ 90 ສ່ວນຮ້ອຍຂອງລົດຈັກທີ່ໃຫ້ບໍລິການເຊົ່າສິນເຊື່ອທັງໝົດ ຈະເປັນລົດຈັດຍີ່ຫໍ້ຮອນດ້າ HONDA ໃນນັ້ນມີກຸ່ມລູກຄ້າເປົ້າໝາຍຄື ກຸ່ມລູກຄ້າລາຍຍ່ອຍທົ່ວໄປ ເຊິ່ງມີລາຍຮັບໜັ້ນຄົງລະດັບໜ້ອຍ ເຖິງ ປານກາງ.

ທັງນີ້ ການໃຫ້ບໍລິການເຊົ່າສິນເຊື່ອລົດຈັກເມື່ອລູກຄ້າຕ້ອງການຊື້ລົດຈັກນໍາຮ້ານຕົວແທນຈໍາໜ່າຍລົດ ແຕ່ບໍ່ມີເງິນພຽງພໍ ຫຼື ຕ້ອງການຈ່າຍແບບຜ່ອນລູກຄ້າກໍ່ຈະວາງເງິນດາວ (ວາງເງິນຂັ້ນຕໍ່າ) ຈໍານວນໜຶ່ງ, ສ່ວນຈໍານວນທີ່ເຫຼືອລູກຄ້າຈະເຮັດສັນຍາເຊົ່າສິນເຊື່ອກັບບໍລິສັດ ເຊິ່ງລູກຄ້າທີ່ຕົກລົງເຮັດສັນຍາເຊົ່າສິນເຊື່ອກັບບໍລິສັດ ຈະຈ່າຍເງິນຊໍາລະເງິນຄ່າງວດເປັນລາຍເດືອນໃຫ້ບໍລິສັດ ໂດຍສາມາດຄອບຄອງ ແລະ ນໍາໃຊ້ລົດຈັກທີ່ເຊົ່າສິນເຊື່ອນັ້ນໄດ້ ເຊິ່ງການບໍາລຸງຮັກສາຈະຢູ່ໃນຄວາມຮັບຜິດຊອບຂອງລູກຄ້າ ສ່ວນກໍາມະສິດລົດຈັກຈະຖືກໂອນໃຫ້ແກ່ລູກຄ້າກໍ່ຕໍ່ເມື່ອລູກຄ້າຊໍາລະຄ່າງວດຄົບຕາມສັນຍາແລ້ວ. ໃນກໍລະນີທີ່ລູກຄ້າຜິດສັນຍາໂດຍບໍ່ສາມາດຊໍາ

ລະເງິນຄ່າງວດ ຫຼື ຄ່າງຈ່າຍຕັ້ງແຕ່ 3 ງວດຕິດຕໍ່ກັນ ສັນຍາອາດຈະຖືກຍົກເລີກກ່ອນກຳນົດ ອາຍຸສັນຍາ ແລະ ລູກຄ້າຕ້ອງສົ່ງລົດຈັກຄືນໃຫ້ບໍລິສັດ.

ການໃຫ້ບໍລິການເຊົ່າສິນເຊື່ອນັ້ນ ບໍລິສັດຈະມີເຈົ້າໜ້າທີ່ວິເຄາະສິນເຊື່ອທີ່ຈະຄອຍໃຫ້ ບໍລິການ ແລະ ຕິດຕໍ່ກັບຮ້ານຕົວແທນຈຳໜ່າຍລົດຈັກທີ່ເປັນຄູ່ຄ້າທາງທຸລະກິດ ກະຈາຍຢູ່ໃນ ເຂດນະຄອນຫຼວງວຽງຈັນ ກວມເອົາທັງຮ້ານຕົວແທນຈຳໜ່າຍລົດຂະໜາດໃຫຍ່ ແລະ ຮ້ານ ນ້ອຍຫຼາຍກວ່າ 30 ຮ້ານທີ່ມີຄວາມສຳພັນທີ່ດີກັບບໍລິສັດ. ທັງນີ້ເມື່ອລູກຄ້າເຂົ້າໄປຮ້ານຕົວ ແທນຈຳໜ່າຍລົດຈັກ ມີຄວາມຕ້ອງການຊື້ລົດຈັກ ເຈົ້າໜ້າທີ່ວິເຄາະສິນເຊື່ອຂອງບໍລິສັດ ຈະ ເປັນຜູ້ໃຫ້ຂໍ້ມູນການບໍລິການເຊົ່າສິນເຊື່ອແກ່ລູກຄ້າ ໂດຍຈະມີຜູ້ພິຈາລະນາ ແລະ ກວດສອບ ຄຸນສົມບັດຂອງຜູ້ໃຫ້ສິນເຊື່ອ ແລະ ການດຳເນີນຕາມຂັ້ນຕອນ ເພື່ອອະນຸມັດສິນເຊື່ອແກ່ລູກຄ້າ ຕໍ່ໄປ ພ້ອມນີ້ ກໍ່ເພື່ອຕອບສະໜອງຄວາມຕ້ອງການໃຊ້ລົດຈັກຂອງລູກຄ້າຢ່າງທັນໃຈ, ລວມເຖິງ ການໃຊ້ເວລາອະນຸມັດສິນເຊື່ອ ໃຫ້ສອດຄ່ອງກັບຄວາມຕ້ອງການຂອງລູກຄ້າ ປຽບດັ່ງຍົກ ບໍລິການເຊົ່າສິນເຊື່ອໄປໄວ້ຮ້ານຕົວແທນຈຳໜ່າຍລົດຈັກ.

6.2.2 ບໍລິການເຊົ່າສິນເຊື່ອລົດຈັກທີ່ໃຊ້ແລ້ວ (ມືສອງ)

ບໍລິສັດ ໃຫ້ບໍລິການເຊົ່າສິນເຊື່ອລົດຈັກທີ່ໃຊ້ແລ້ວ (ມືສອງ) ຈາກລົດຈັກທີ່ຍຶດມາຈາກລູກ ຄ້າທີ່ບໍ່ສາມາດຊຳລະເງິນຄ່າງວດຕາມສັນຍາໄດ້ ລວມເຖິງລົດຈັກທີ່ໃຊ້ແລ້ວ ທີ່ຂາຍອອກຈາກ ຮ້ານຄ້າມືສອງ ແລະ ບຸກຄົນທີ່ໄປ ເຊິ່ງລັກສະນະ ແລະ ຂັ້ນຕອນການບໍລິການແມ່ນຈະ ຄ້າຍຄືກັນກັບການບໍລິການເຊົ່າສິນເຊື່ອລົດຈັກໃໝ່. ການໃຫ້ບໍລິການເຊົ່າສິນເຊື່ອລົດຈັກທີ່ໃຊ້ ງານແລ້ວ (ມືສອງ) ຖືເປັນອີກໜຶ່ງຜະລິດຕະພັນ ໃນການຂະຫຍາຍຖານລູກຄ້າຂອງບໍລິສັດ ໃໝ່ ເພື່ອຕອບສະໜອງຄວາມຕ້ອງການລົດຈັກມືສອງສະພາບດີໃຫ້ແກ່ຜູ້ບໍລິໂພກໃນຕະຫຼາດ.

6.2.3. ບໍລິການເຊົ່າສິນເຊື່ອລົດຈັກຄືນໃໝ່

ບໍລິສັດມີການບໍລິການ ໃຫ້ສິນເຊື່ອລົດຈັກຄືນໃໝ່ (Refinance) ໂດຍມີລູກຄ້າຜູ້ທີ່ມີ ຄວາມຕ້ອງການນຳໃຊ້ເງິນສາມາດນຳລົດຈັກຂອງຕົນ ທີ່ມີສັນຍາເຊົ່າສິນເຊື່ອກັບບໍລິສັດ ຫຼື ມີ ສັນຍາກັບບໍລິສັດເຊົ່າສິນເຊື່ອອື່ນມາຄ້ຳປະກັນ ເພື່ອທຳການປັບປຸງໂຄງສ້າງໜີ້ຂອງຜູ້ຂໍສິນ ເຊື່ອ ຫຼື ເອົາລົດຈັກມາຄ້ຳປະກັນການຂໍສິນເຊື່ອເພື່ອຮັບເງິນ ໂດຍຕ້ອງມີການລະບຸຊັດເຈນ ເຖິງວັດຖຸປະສົງຂອງການ Refinance ໃຫ້ຊັດເຈນເຊິ່ງບໍລິສັດຈະທຳການຕີມູນຄ່າລົດຈັກຕາມ ນະໂຍບາຍຂອງບໍລິສັດ, ການຄິດໄລ່ອັດຕາດອກເບ້ຍ ແລະ ຄ່າທຳນຽມຈະແຕກຕ່າງກັນກັບ

ການໃຫ້ບໍລິການເຊົ່າສິນເຊື່ອ ສ່ວນຂະບວນການຂັ້ນຕອນການດຳເນີນງານຕ່າງໆ ແມ່ນຈະຄືກັນກັບການເຊົ່າສິນເຊື່ອລົດຈັກໃໝ່.

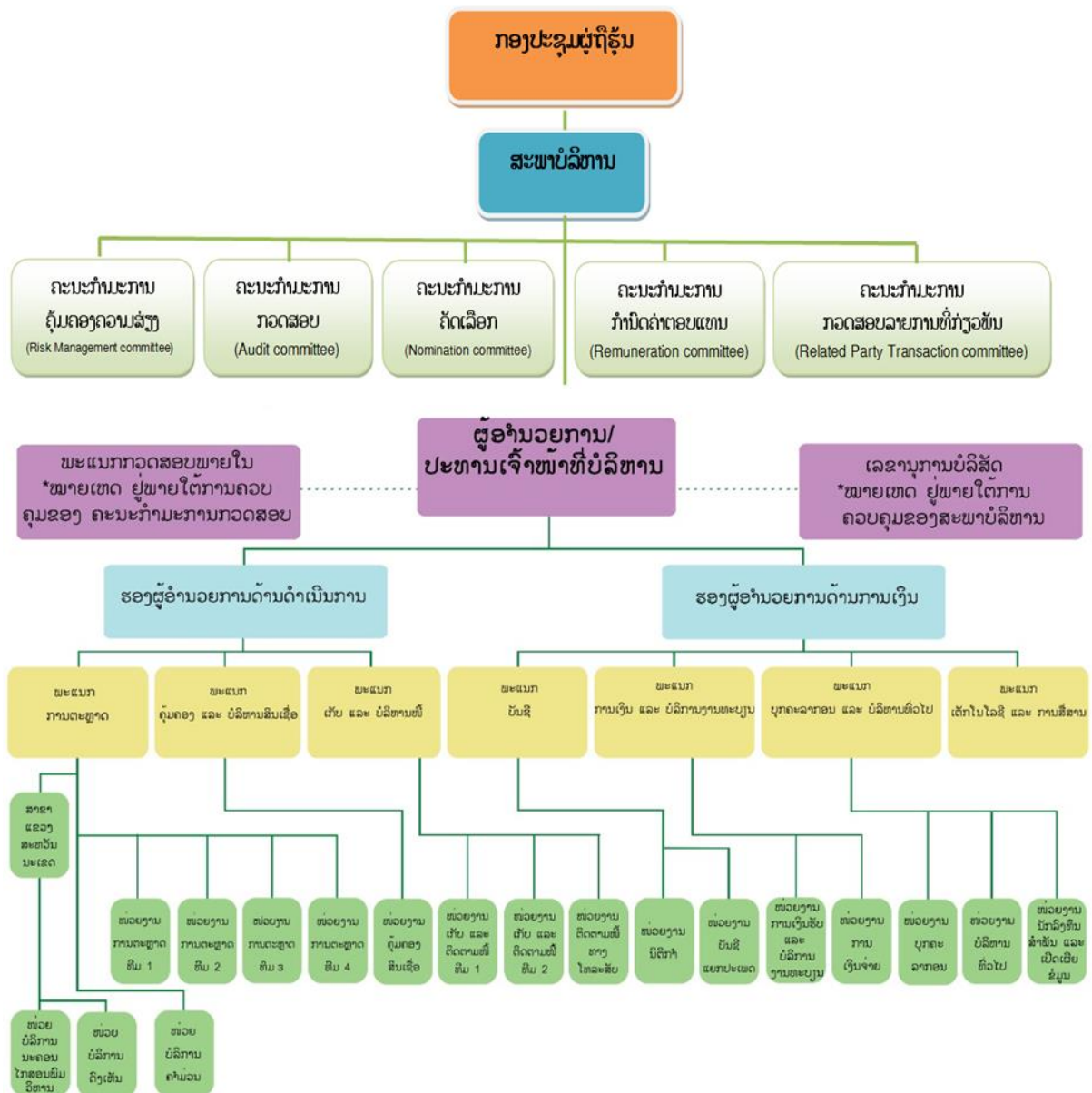
6.2.4. ບໍລິການເຊົ່າສິນເຊື່ອຜ່ອນຄຳ

ບໍລິສັດ ຈັດໃຫ້ມີບໍລິການ ສິນເຊື່ອຜ່ອນຄຳ ສຳຫຼັບບຸກຄົນທົ່ວໄປ ເຊິ່ງຂະບວນການໃນການພິຈາລະນາ ສິນເຊື່ອຄືກັນກັບການຜ່ອນລົດຈັກໃໝ່ ເຊິ່ງສິນເຊື່ອຜ່ອນຄຳນີ້ ສ້າງໂອກາດໃນການຂະຫຍາຍທຸລະກິດຈາກຖານລູກຄ້າໃນປັດຈຸບັນ ແລະ ເປັນການເປີດໂອກາດໃຫ້ລູກຄ້າທີ່ຕ້ອງການລົງທຶນ ຫຼື ຕ້ອງການອອມທຶນໃນຮູບແບບຂອງການສະສົມຄຳອີກດ້ວຍ

7. ການຄຸ້ມຄອງບໍລິສັດ ແລະ ການບໍລິຫານຈັດການ

7.1 ໂຄງຮ່າງການຈັດຕັ້ງຂອງບໍລິສັດ

ໂຄງຮ່າງການຈັດຕັ້ງຂອງບໍລິສັດ



7.2 ສະພາບໍລິຫານ

7.2.1 ໂຄງຮ່າງການຈັດຕັ້ງຂອງສະພາບໍລິຫານ

ລຳດັບ	ຮູບຖ່າຍ	ສະພາບໍລິຫານ (Board of Directors)	ສັນຊາດ	ຕຳແໜ່ງ
1		ທ່ານ ທິຣະ ຊຸຕິວະລາພອນ	ໄທ	ປະທານ ສະພາບໍລິຫານ
2		ທ່ານ ວິຊຽນ ລັກນາທິນ	ໄທ	ຮອງປະທານ ສະພາບໍລິຫານ
3		ທ່ານ ມານິບ ຕຣິລິດວິໄລ	ໄທ	ສະມາຊິກສະພາບໍລິຫານ/ຜູ້ອຳນວຍ ການໃຫຍ່ (Executive Director)
4		ທ່ານ ຊາຄຣິດ ນັກສອນ	ໄທ	ສະມາຊິກສະພາບໍລິຫານ
5		ທ່ານ ໄວຮຸ່ງ ມິນາກຸນ	ໄທ	ສະມາຊິກສະພາບໍລິຫານ
6		ທ່ານ ໂກວິດ ເກີດສິລິລັກ	ໄທ	ສະມາຊິກສະພາບໍລິຫານ
7		ທ່ານ ວັນຄຳ ວໍລະວົງ	ລາວ	ສະມາຊິກສະພາບໍລິຫານ (ອິດສະຫຼະ)
8		ທ່ານ ທິຣະເມດ ວຸດທິພັດພິບູນ	ໄທ	ສະມາຊິກສະພາບໍລິຫານ (ອິດສະຫຼະ)
9		ທ່ານ ວິນຍູ ຈິລະປະພາການ	ໄທ	ສະມາຊິກສະພາບໍລິຫານ (ອິດສະຫຼະ)

ສະມາຊິກສະພາບໍລິຫານຊຸດປັດຈຸບັນ ໄດ້ຮັບການແຕ່ງຕັ້ງຕາມມະຕິກອງປະຊຸມສາມັນຜູ້ຖືຮຸ້ນ
ປະຈະປີ 2021 ເມື່ອວັນທີ 26 ພຶດສະພາ 2022

ກອງປະຊຸມສະພາບໍລິຫານໃນປີທີ່ຜ່ານມາ

ຜ່ານການດຳເນີນງານ ໃນປີ 2022 ສະພາບໍລິຫານ ໄດ້ປະຕິບັດວຽກງານ ແລະ ເປີດກອງປະຊຸມທັງໝົດ ຈຳນວນ 6 ຄັ້ງ ດັ່ງນີ້:

- ກອງປະຊຸມ ຄັ້ງທີ 1 ເມື່ອວັນທີ 18 ກຸມພາ 2022 (ສະມາຊິກສະພາບໍລິຫານຊຸດເກົ່າ)
- ກອງປະຊຸມ ຄັ້ງທີ 2 ເມື່ອວັນທີ 18 ມີນາ 2022 (ສະມາຊິກສະພາບໍລິຫານຊຸດເກົ່າ)
- ກອງປະຊຸມ ຄັ້ງທີ 3 ເມື່ອວັນທີ 27 ເມສາ 2022 (ສະມາຊິກສະພາບໍລິຫານຊຸດເກົ່າ)
- ກອງປະຊຸມ ຄັ້ງທີ 4 ເມື່ອວັນທີ 26 ພຶດສະພາ 2022
- ກອງປະຊຸມ ຄັ້ງທີ 5 ເມື່ອວັນທີ 08 ສິງຫາ 2022
- ກອງປະຊຸມ ຄັ້ງທີ 6 ເມື່ອວັນທີ 29 ພະຈິກ 2022

7.3. ຄະນະກຳມະການຂອງສະພາບໍລິຫານ ປະກອບດ້ວຍ

- ຄະນະກຳມະການກວດສອບ
- ຄະນະກຳມະການຄຸ້ມຄອງຄວາມສ່ຽງ
- ຄະນະກຳມະການຄັດເລືອກ
- ຄະນະກຳມະການກຳນົດຄ່າຕອບແທນ
- ຄະນະກຳມະການກວດສອບລາຍການທີ່ກ່ຽວພັນ

7.3.1. ຄະນະກຳມະການກວດສອບ

ລ/ດ	ຄະນະກຳມະການກວດສອບ	ສັນຊາດ	ຕຳແໜ່ງ
1	ທ່ານ ວັນຄຳ ວໍລະວົງ	ລາວ	ປະທານ
3	ທ່ານ ທິຣະເມດ ວຸດທິພັດພິບູນ	ໄທ	ຄະນະກຳມະການ/ສະມາຊິກອິດສະຫຼະ
4	ທ່ານ ວິນຍູ ຈິລະປະພາການ	ໄທ	ຄະນະກຳມະການ/ສະມາຊິກອິດສະຫຼະ

ຜ່ານການດຳເນີນງານ ໃນປີ 2022 ຄະນະກຳມະການກວດສອບ ໄດ້ປະຕິບັດວຽກງານ ແລະ ເປີດກອງປະຊຸມທັງໝົດ ຈຳນວນ 4 ຄັ້ງ ດັ່ງນີ້:

- ກອງປະຊຸມ ຄັ້ງທີ 1 ເມື່ອວັນທີ 07 ມີນາ 2022 (ຄະນະກຳມະການຊຸດເກົ່າ)
- ກອງປະຊຸມ ຄັ້ງທີ 2 ເມື່ອວັນທີ 25 ເມສາ 2022 (ຄະນະກຳມະການຊຸດເກົ່າ)
- ກອງປະຊຸມ ຄັ້ງທີ 3 ເມື່ອວັນທີ 02 ສິງຫາ 2022
- ກອງປະຊຸມ ຄັ້ງທີ 4 ເມື່ອວັນທີ 03 ພະຈິກ 2022

7.3.2 ຄະນະກຳມະການຄຸ້ມຄອງຄວາມຄວາມສ່ຽງ

ລ/ດ	ຄະນະກຳມະການຄຸ້ມຄອງຄວາມສ່ຽງ	ສັນຊາດ	ຕຳແໜ່ງ
1	ທ່ານ ທິຣະ ຊຸຕິວະລາພອນ	ໄທ	ປະທານ
2	ທ່ານ ວິຊຽນ ລັກນາທິນ	ໄທ	ຄະນະກຳມະການ
4	ທ່ານ ວິນຍູ ຈິລະປະພາການ	ໄທ	ຄະນະກຳມະການ/ສະມາຊິກອິດສະຫຼະ

ຜ່ານການດຳເນີນງານ ໃນປີ 2022 ຄະນະກຳມະການກວດສອບ ໄດ້ປະຕິບັດວຽກງານ ແລະ ເປີດກອງປະຊຸມທັງໝົດ ຈຳນວນ 3 ຄັ້ງ ດັ່ງນີ້:

ກອງປະຊຸມ ຄັ້ງທີ 1 ເມື່ອວັນທີ 28 ມັງກອນ 2022 (ຄະນະກຳມະການຊຸດເກົ່າ)

ກອງປະຊຸມ ຄັ້ງທີ 2 ເມື່ອວັນທີ 02 ສິງຫາ 2022

ກອງປະຊຸມ ຄັ້ງທີ 3 ເມື່ອວັນທີ 25 ພະຈິກ 2022

7.3.3. ຄະນະກຳມະການຄັດເລືອກ

ລ/ດ	ຄະນະກຳມະການຄັດເລືອກ	ສັນຊາດ	ຕຳແໜ່ງ
1	ທ່ານ ທິຣະ ຊຸຕິວະລາພອນ	ໄທ	ປະທານ
2	ທ່ານ ວິຊຽນ ລັກນາທິນ	ໄທ	ຄະນະກຳມະການ
3	ທ່ານ ທິຣະເມດ ວຸດທິພັດພິບູນ	ໄທ	ຄະນະກຳມະການ/ສະມາຊິກອິດສະຫຼະ

ຜ່ານການດຳເນີນງານ ໃນປີ 2022 ຄະນະກຳມະການຄຸ້ມຄອງຄວາມສ່ຽງ ໄດ້ປະຕິບັດວຽກງານ ແລະ ເປີດກອງປະຊຸມທັງໝົດ ຈຳນວນ 1 ຄັ້ງ ດັ່ງນີ້:

ກອງປະຊຸມ ຄັ້ງທີ 1 ເມື່ອວັນທີ 09 ມີນາ 2022 (ຄະນະກຳມະການຊຸດເກົ່າ)

ກອງປະຊຸມ ຄັ້ງທີ 2 ເມື່ອວັນທີ 25 ພະຈິກ 2022

7.3.4. ຄະນະກຳມະການກຳນົດຄ່າຕອບແທນ

ລ/ດ	ຄະນະກຳມະການກຳນົດຄ່າຕອບແທນ	ສັນຊາດ	ຕຳແໜ່ງ
1	ທ່ານ ທິຣະ ຊຸຕິວະລາພອນ	ໄທ	ປະທານ
2	ທ່ານ ວິຊຽນ ລັກນາທິນ	ໄທ	ຄະນະກຳມະການ
3	ທ່ານ ວິນຍູ ຈິລະປະພາການ	ໄທ	ຄະນະກຳມະການ/ສະມາຊິກອິດສະຫຼະ

ຜ່ານການດຳເນີນງານ ໃນປີ 2022 ຄະນະກຳມະການກຳນົດຄ່າຕອບແທນ ໄດ້ປະຕິບັດວຽກງານ ແລະ ເປີດກອງປະຊຸມທັງໝົດ ຈຳນວນ 4 ຄັ້ງ ດັ່ງນີ້:

ກອງປະຊຸມ ຄັ້ງທີ 1 ເມື່ອວັນທີ 10 ກຸມພາ 2022 (ຄະນະກຳມະການຊຸດເກົ່າ)

ກອງປະຊຸມ ຄັ້ງທີ 2 ເມື່ອວັນທີ 09 ມີນາ 2022 (ຄະນະກຳມະການຊຸດເກົ່າ)
 ກອງປະຊຸມ ຄັ້ງທີ 3 ເມື່ອວັນທີ 02 ສິງຫາ 2022
 ກອງປະຊຸມ ຄັ້ງທີ 4 ເມື່ອວັນທີ 25 ພະຈິກ 2022

7.3.5. ຄະນະກຳມະການກວດສອບລາຍການທີ່ກ່ຽວພັນ

ລ/ດ	ຄະນະກຳມະການຄຸ້ມຄອງລາຍການທີ່ກ່ຽວພັນ	ສັນຊາດ	ຕຳແໜ່ງ
1	ທ່ານ ໂກວິດ ເກີດສິລິລັກ	ໄທ	ປະທານ
2	ທ່ານ ໄວຮຸ່ງ ມີນາກຸນ	ໄທ	ຄະນະກຳມະການ
3	ທ່ານ ທິຣະເມດ ວຸດທິພັດພິບູນ	ໄທ	ຄະນະກຳມະການ/ສະມາຊິກອິດສະຫຼະ

ຜ່ານການດຳເນີນງານ ໃນປີ 2022 ຄະນະກຳມະການກຳນົດຄ່າຕອບແທນ ໄດ້ປະຕິບັດວຽກງານ ແລະ ເປີດກອງປະຊຸມທັງໝົດ ຈຳນວນ 2 ຄັ້ງ ດັ່ງນີ້:

ກອງປະຊຸມ ຄັ້ງທີ 1 ເມື່ອວັນທີ 04 ມີນາ 2022 (ຄະນະກຳມະການຊຸດເກົ່າ)
 ກອງປະຊຸມ ຄັ້ງທີ 2 ເມື່ອວັນທີ 02 ສິງຫາ 2022

❖ ລາຍງານການຖືຮຸ້ນຂອງສະມາຊິກສະພາບໍລິຫານຂອງບໍລິສັດ ທັງທາງກົງ ແລະ ທາງອ້ອມມີດັ່ງນີ້:

ລ/ດ	ຊື່ ແລະ ນາມສະກຸນ	ຕຳແໜ່ງ	ຈຳນວນຮຸ້ນທີ່ຖື	ອັດຕາ
1	ທ່ານ ທິຣະ ຊຸຕິວະລາພອນ	ປະທານສະພາບໍລິຫານ	0	0,00000%
2	ທ່ານ ວິຊຽນ ລັກນາທິນ	ຮອງປະທານສະພາບໍລິຫານ	0	0,00000%
3	ທ່ານ ມານິບ ຕຣິລິດວິໄລ	ສະມາຊິກສະພາບໍລິຫານ	2,964,080	0,74102%
4	ທ່ານ ຊາຄຣິດ ນັກສອນ	ສະມາຊິກສະພາບໍລິຫານ	80	0,00002%
5	ທ່ານ ໄວຮຸ່ງ ມີນາກຸນ	ສະມາຊິກສະພາບໍລິຫານ	0	0,00000%

6	ທ່ານ ໂກວິດ ເກີດສິລິລັກ	ສະມາຊິກສະພາ ບໍລິຫານ	0	0,00000%
7	ທ່ານ ວັນຄຳ ວໍລະວົງ	ສະມາຊິກສະພາ ບໍລິຫານ (ອິດສະຫຼະ)	0	0,00000%
8	ທ່ານ ທິຣະເມດ ວຸດທິພັດພິບູນ	ສະມາຊິກສະພາ ບໍລິຫານ (ອິດສະຫຼະ)	625,000	0,15625%
9	ທ່ານ ວິນຍູ ຈິລະປະພາການ	ສະມາຊິກສະພາ ບໍລິຫານ (ອິດສະຫຼະ)	0	0,00000%

ການຖືຮຸ້ນທາງອ້ອມຕາມສາຍພົວພັນ ຜົວ, ເມຍ ຫຼື ລູກ ຂອງສະມາຊິກສະພາບໍລິຫານ ປະກອບມີ:

1. ທ່ານ ມານົບ ຕຣິລິດວິໄລ ສະມາຊິກສະພາບໍລິຫານ ການຖືຮຸ້ນທາງອ້ອມຕາມສາຍພົວພັນ ຜົວ, ເມຍ ຫຼື ລູກ ມີ 1,560,000 ຮຸ້ນ

7.4. ຄ່າຕອບແທນຂອງສະມາຊິກສະພາບໍລິຫານ

1. ໃຫ້ໃຫ້ຄ່າຕອບແທນແກ່ຜູ້ອໍານວຍການທັງໝົດ ເພື່ອກຳນົດທິດທາງ ແລະ ນະໂຍບາຍຂອງບໍລິສັດ ແລະ ຕິດຕາມການກວດກາການປະຕິບັດງານຂອງບໍລິສັດດັ່ງຕໍ່ໄປນີ້
 - a. ຜູ້ອໍານວຍການທີ່ເຮັດໜ້າທີ່ເປັນປະທານສະພາບໍລິຫານອັດຕາ 11.250.000 ກີບ ຕໍ່ເດືອນຕໍ່ທ່ານ
 - b. ຜູ້ອໍານວຍການທີ່ເຮັດໜ້າທີ່ເປັນສະມາຊິກສະພາບໍລິຫານອັດຕາ 6.250.000 ກີບ ຕໍ່ເດືອນຕໍ່ທ່ານ
2. ຄ່າເບ້ຍປະຊຸມ ເພື່ອເປັນຄ່າຕອບແທນການເດີນທາງເຂົ້າມາຮ່ວມປະຊຸມແຕ່ລະຄັ້ງ
 - a. ສຳລັບການປະຊຸມສະພາບໍລິຫານເປັນດັ່ງນີ້:
 - I. ຜູ້ເຮັດໜ້າທີ່ເປັນປະທານສະພາບໍລິຫານ ອັດຕາ 2.500.000 ກີບຕໍ່ຄັ້ງຕໍ່ທ່ານ
 - II. ຜູ້ເຮັດໜ້າທີ່ເປັນສະມາຊິກສະພາບໍລິຫານ ອັດຕາ 1.500.000 ກີບຕໍ່ຄັ້ງຕໍ່ທ່ານ
 - b. ສຳລັບການປະຊຸມຄະນະກຳມະການຊຸດຍ່ອຍທັງ 5 ຊຸດ
 - I. ຜູ້ເຮັດໜ້າທີ່ເປັນປະທານສະພາບໍລິຫານ ອັດຕາ 1.500.000 ກີບຕໍ່ຄັ້ງຕໍ່ທ່ານ
 - II. ຜູ້ເຮັດໜ້າທີ່ເປັນສະມາຊິກສະພາບໍລິຫານອັດຕາ 1.000.000 ກີບຕໍ່ຄັ້ງຕໍ່ທ່ານ
3. ຄ່າເບ້ຍປະຈຳປີ ສຳລັບສະມາຊິກສະພາບໍລິຫານທຸກທ່ານ ກຳນົດນະໂຍບາຍຂອງບໍລິສັດ ແລະ ຕິດຕາມການຄຸ້ມຄອງດຳເນີນງານຂອງບໍລິສັດ, ສະນັ້ນເງິນໂບນັດປະຈຳປີຂອງສະພາບໍລິຫານຄວນກຳນົດໃຫ້ກ່ຽວຂ້ອງກັບການຄາດຄະເນກຳໄລສຸດທິ ປະຈຳປີ 2022

ເຊິ່ງເທົ່າກັບ 3 ສ່ວນຮ້ອຍ ຈາກກຳໄລສຸດທິຫຼັງການຈ່າຍພາສີ ເຊິ່ງພິຈາລະນາເພີ່ມຂຶ້ນ ຫຼື ຫຼຸດລົງຕາມຜົນງານຕົວຈິງ

ເຊິ່ງໃນປີທີ່ຜ່ານມາບໍລິສັດໄດ້ຈ່າຍຄ່າຕອບແທນຂອງສະມາຊິກສະພາບໍລິຫານລວມທັງໝົດຈຳນວນ 856.000.000 ກີບ

ຄ່າຕອບແທນທີ່ໄດ້ກ່າວມາຂ້າງເທິງນີ້ບໍ່ໄດ້ລວມເອົາເງິນເດືອນ, ເງິນບຳນານ ແລະ ຜົນປະໂຫຍດອື່ນໆຂອງຜູ້ອຳນວຍການບໍລິຫານ, ເຊິ່ງປະຕິບັດໜ້າທີ່ໃນການເຮັດວຽກປະຈຳວັນ

8. ຜົນການດຳເນີນທຸລະກິດ ແລະ ຜົນການດຳເນີນງານ ປະຈຳປີ 2022

8.1 ຜົນການດຳເນີນການດ້ານການຕະຫຼາດ

ໃນປີ 2022 ບໍລິສັດໄດ້ອະນຸມັດ ສິນເຊື້ອໃຫມ່ ຈຳນວນ 4.718 ສັນຍາ ຫຼຸດລົງ 723 ສັນຍາ ຫຼື - 13.3 ສ່ວນຮ້ອຍ ເມື່ອທຽບກັບປີທີ່ຜ່ານມາ ແຕ່ຢ່າງໃດກໍຕາມ ຖ້າປຽບທຽບມູນຄ່າອະນຸມັດມະຕິສິນເຊື້ອໃຫມ່ນັ້ນ ບໍລິສັດອະນຸມັດສິນເຊື້ອໃຫມ່ ຈຳນວນ 81.228 ລ້ານກີບ ເພີ່ມຂຶ້ນ 10.896 ລ້ານກີບ ຫຼື +15,6 ສ່ວນຮ້ອຍ ເນື່ອງຈາກຍອດກູ້ຕໍ່ສັນນາສູງຂຶ້ນ ຈາກລາຄາສິນຄ້າທີ່ເຊົ່າຊື້ປັບສູງຂຶ້ນ

ຕາຕະລາງ: ການອະນຸມັດສິນເຊື້ອໃຫມ່

ປຽບທຽບການອະນຸມັດສິນເຊື້ອລົດຈັກຂອງບໍລິສັດໃນໄລຍະປີ 2020 ຫາ 2021				
ລາຍການ	ປີ 2021	ປີ 2022	ເພີ່ມຂຶ້ນ	ອັດຕາສ່ວນຮ້ອຍ
ຈຳນວນສັນຍາ (ຄັນ)	5.441	4.718	-723	-13,3
ຈຳນວນເງິນໃຫ້ສິນເຊື້ອ (ລ້ານກີບ)	70.332	81.228	+10.896	+15,6

8.2 ລາຍຮັບ

ໃນປີ 2021 ແລະ ປີ 2022, ບໍລິສັດ ໄດ້ມີລາຍຮັບລວມທັງໝົດ ຈຳນວນ 27.451,2 ລ້ານກີບ ແລະ 33.725,4 ລ້ານກີບ ຕາມລຳດັບ ເພີ່ມຂຶ້ນ +22,8 ສ່ວນຮ້ອຍ ເມື່ອທຽບໃສ່ປີທີ່ຜ່ານມາ ໃນຈຳນວນມີລາຍຮັບດອກເບ້ຍ ຈຳນວນ 26.137,5 ລ້ານກີບ ແລະ 31.447,2 ລ້ານກີບ ຕາມລຳດັບ ເພີ່ມຂຶ້ນ 5.309,7 ລ້ານກີບ ຫຼືເພີ່ມຂຶ້ນ 20,3 ສ່ວນຮ້ອຍ ເມື່ອທຽບກັບປີທີ່ຜ່ານມາ ເນື່ອງຈາກ ບໍລິສັດໄດ້ມີການວາງຍຸດທະສາດໃນການສົ່ງເສີມດ້ານການຕະຫຼາດເຊັ່ນ: ເພີ່ມພະນັກງານການຕະຫຼາດໃນການເຈາະກຸ່ມລູກຄ້າ ແລະ ເຂົ້າເຖິງລູກຄ້າ ພ້ອມທັງຊອກຮ້ານຄ້າຕົວແທນຈຳໜ່າຍມາເປັນພັນທະມິດເພີ່ມຂຶ້ນ ເປັນຕົ້ນ. ນອກຈາກນີ້, ບໍລິສັດຍັງໄດ້ຮັບຄວາມເຊື່ອຖືຈາກຕົວແທນຈຳໜ່າຍ

ລົດຈັກໃນ ສປປ ລາວ ໂດຍໄດ້ຮັບການແນະນຳຈາກຕົວແທນຈຳໜ່າຍ ສະເໜີເປັນທາງເລືອກໜຶ່ງໃຫ້ແກ່ບໍລິສັດ ໃນການເຂົ້າໄປໃຫ້ບໍລິການນັບມື້ນັບຫຼາຍຂຶ້ນ ໂດຍຈະເຮັດໃຫ້ບໍລິສັດສາມາດເພີ່ມລາຍຮັບຈາກການໃຫ້ເຊົ່າສິນເຊື້ອເພີ່ມຂຶ້ນ

ຕາຕະລາງ : ລາຍຮັບ

ລາຍຮັບ	2021		2022		Changed	
	ກີບ	%	ກີບ	%	ກີບ	%
ດອກເບ້ຍ	26.137,5	95,2	31.447,2	93,2	+5.309,7	+20,3
ລາຍຮັບ ອື່ນ	1.313,7	4,8	2.278,2	6,8	+964,5	+73,4
ລວມ ລາຍຮັບ	27.451,2	100,0	33.725,4	100,0	+6.274,2	+22,8

8.3 ລາຍຈ່າຍ

ໃນປີ 2021 ແລະ 2022, ບໍລິສັດໄດ້ມີລາຍຈ່າຍລວມທັງໝົດລວມທັງຄ່າໃຊ້ຈ່າຍທາງດ້ານການເງິນ ຈຳນວນ 18.560,1 ລ້ານກີບ ແລະ 30.035,9 ລ້ານກີບ ຕາມລຳດັບ. ໃນນີ້ ລາຍຈ່າຍລວມເພີ່ມຂຶ້ນ 11.455,8 ລ້ານກີບ ຫຼືເພີ່ມຂຶ້ນ 61,7 ສ່ວນຮ້ອຍ ເມື່ອທຽບກັບປີທີ່ຜ່ານມາ ຊຶ່ງລາຍຈ່າຍທີ່ເພີ່ມສູງຫຼາຍ ເກີດຈາກການ ຂາດທຶນຈາກອັດຕາແລກປ່ຽນ ທີ່ມີຈຳນວນ 1.611,8 ລ້ານກີບ ໃນປີ 2021 ເພີ່ມເປັນ 9.685,1 ລ້ານກີບ ໃນປີ 2022 ເຊິ່ງເພີ່ມສູງຂຶ້ນ 8.073,3 ລ້ານກີບ ຫຼື 500,8 ສ່ວນຮ້ອຍ ເນື່ອງຈາກບໍລິສັດມີເງິນກູ້ເປັນເງິນໂດລາສະຫະລັດ ເຊິ່ງມີການຕັ້ງຄ່າສຳຮອງການຂາດທຶນຈາກອັດຕາແລກປ່ຽນໄວ້ຕາມອັດຕາແລກປ່ຽນເມື່ອວັນທີ 31 ທັນວາ 2022

ຕາຕະລາງ: ລາຍຈ່າຍ

ລາຍຈ່າຍ	31 Dec 2021		31 Dec 2022		Changed	
	ລ້ານກີບ	%	ລ້ານກີບ	%	ລ້ານກີບ	%
ລາຍຈ່າຍໃນການບໍລິຫານ	13.644,2	73,5	15.234,3	50,7	+1.570,1	+11,7
ໜີ້ສິ່ງໃສຈະສູນ	1.334,5	7,2	1.533,5	5,1	+199,0	+14,9
ຂາດທຶນຈາກອັດຕາແລກປ່ຽນ	1.611,8	8,7	9.685,1	32,3	+8.073,3	+500,8
ລາຍຈ່າຍການເງິນ	1.969,6	10,6	3.583,0	11,9	+1.613,4	+81,9
ລວມ ລາຍຈ່າຍ	18.560,1	100,0	30.035,9	100,0	+11.455,8	+61,7

ໃນປີ 2021 ແລະ 2022, ບໍລິສັດມີໂຄງສ້າງລາຍຈ່າຍລວມທີ່ປະກອບດ້ວຍ: ລາຍຈ່າຍ ບໍລິຫານ ເທົ່າກັບ 13.664,2 ລ້ານກີບ ຊຶ່ງເທົ່າກັບ 73,5 ສ່ວນຮ້ອຍ, ແລະ 15.234,3 ລ້ານກີບ ຊຶ່ງເທົ່າກັບ 50,7 ສ່ວນຮ້ອຍ ໜີ້ສົງໃສຈະສູນ ເທົ່າກັບ 1.334,5 ລ້ານກີບ ຫຼື ເທົ່າກັບ 7,2 ສ່ວນ ຮ້ອຍ 1.533,5 ລ້ານກີບ ຫຼື ເທົ່າກັບ 5,1 ສ່ວນຮ້ອຍ, ຂາດທຶນຈາກອັດຕາແລກປ່ຽນ 1.611,8 ລ້ານກີບ ເທົ່າກັບ 8,7 ສ່ວນຮ້ອຍ ແລະ 9.685,1 ລ້ານກີບ ເທົ່າກັບ 32,3 ສ່ວນຮ້ອຍ ແລະ ລາຍ ຈ່າຍການເງິນ ເທົ່າກັບ 1.969,6 ລ້ານກີບ ຫຼື ເທົ່າກັບ 10,6 ສ່ວນຮ້ອຍ. ແລະ 3.583,0 ລ້ານກີບ ຫຼື ເທົ່າກັບ 11,9 ສ່ວນຮ້ອຍ.

ລາຍຈ່າຍບໍລິຫານປະກອບດ້ວຍ: ລາຍຈ່າຍພະນັກງານ, ຄ່າຕອບແທນຂອງຜູ້ບໍລິຫານ, ລາຍ ຈ່າຍສາທາລະນະປະໂພກ, ລາຍຈ່າຍການຕະຫຼາດ, ຂາດທຶນສຸດທິຈາກການຂາຍຊັບສິນລໍ່ຖ້າຂາຍ, ຄ່າ ຕອບແທນຜູ້ຊ່ຽວຊານ, ຄ່າຫຼ້ຍຫຼັງ ແລະ ຄ່າເສື່ອມມູນຄ່າ ແລະ ລາຍຈ່າຍອື່ນໆ. ໃນປີ 2022, ລາຍຈ່າຍລວມ ເພີ່ມຂຶ້ນ 61,7 ສ່ວນຮ້ອຍ ໃນຂະນະທີ່ລາຍຮັບເພີ່ມຂຶ້ນ 22,8 ສ່ວນຮ້ອຍ ເຊິ່ງອັດຕາ ການເພີ່ມຂຶ້ນຂອງຄ່າໃຊ້ຈ່າຍມາຈາກການເພີ່ມຂຶ້ນຂອງຂາດທຶນຈາກອັດຕາແລກປ່ຽນ

ໃນປີ 2021 ແລະ ປີ 2022, ບໍລິສັດມີ ໜີ້ສົງໃສຈະສູນ ແລະ ລາຍຈ່າຍໜີ້ສູນ ເທົ່າກັບ 1.334,5 ລ້ານກີບ ແລະ 1.533,5 ລ້ານກີບ ຕາມລຳດັບ ຫຼື ເທົ່າກັບ 7,2 ສ່ວນຮ້ອຍ ແລະ 5,1 ສ່ວນຮ້ອຍ ເມື່ອທຽບລາຍຈ່າຍລວມຕາມລຳດັບ.

8.4 ກຳໄລສຸດທິ ແລະ ອັດຕາກຳໄລສຸດທິ

ໃນປີ 2021 ແລະ ປີ 2022 ບໍລິສັດມີກຳໄລສຸດທິ ເທົ່າກັບ 7.591,6 ລ້ານກີບ ແລະ 1.047,7 ລ້ານກີບ ຕາມລຳດັບ ຫຼື ເທົ່າກັບ 27,6 ສ່ວນຮ້ອຍ ແລະ 3,1 ສ່ວນຮ້ອຍ ຕາມລຳດັບເມື່ອ ທຽບໃສ່ລາຍຮັບລວມ ແລະ ຜົນກຳໄລສຸດທິກ່ອນໜັກພາສີນິຕິບຸກຄົນ ຂອງບໍລິສັດທູດລົງ 6.543,9 ລ້ານກີບ ຊຶ່ງກຳໄລທີ່ທູດລົງເກີດຈາກການຂາດທຶນຈາກອັດຕາແລກປ່ຽນ

8.5 ພາສີອາກອນ

ບໍລິສັດເປັນບໍລິສັດມະຫາຊົນທີ່ຈົດທະບຽນໃນຕະຫຼາດຫຼັກຊັບລາວ ແລະ ເປີດດຳເນີນທຸລະກິດ ໃນ ສປປ ລາວ ຈຶ່ງມີພັນທະທີ່ຈະຕ້ອງຈ່າຍພາສີອາກອນໃຫ້ກັບພາກລັດ ເຊິ່ງລວມເຖິງ ອາກອນມູນ ຄ່າເພີ່ມ, ອາກອນລາຍໄດ້ສ່ວນບຸກຄົນ ແລະ ອາກອນກຳໄລ ເປັນຕົ້ນ ເຊິ່ງໃນປີ 2022 ທີ່ຜ່ານມາ ບໍລິສັດ ໄດ້ມີການຈ່າຍລວມອາກອນທັງໝົດ 3.960,9 ລ້ານກີບ ເຊິ່ງສະແດງໃຫ້ເຫັນຕາຕະລາງດ້ານ ລຸ່ມນີ້:

ຕາຕະລາງ: ພາສີອາກອນ

ລ.ດ	ລາຍລະອຽດ	ລ້ານກີບ
1	ອາກອນມູນຄ່າເພີ່ມ	440,7
2	ພາສີລາຍໄດ້ສ່ວນບຸກຄົນ	878,4
3	ອາກອນກຳໄລ	2.641,8
ລວມພາສີ		3.960,9

9. ຖານະການເງິນຂອງບໍລິສັດ

9.1 ຊັບສິນ

ໃນປີ 2021 ແລະ ປີ 2022 ບໍລິສັດມີຊັບສິນທັງໝົດ ເທົ່າກັບ 96.930,0 ລ້ານກີບ ແລະ 109.061,0 ລ້ານກີບ ຕາມລຳດັບ ໃນນັ້ນລາຍການຊັບສິນຫຼັກແມ່ນ ໜີ້ຕ້ອງຮັບຈາກສັນຍາເຊົ່າການເງິນ ແລະ ໜີ້ຕ້ອງຮັບ (ພາຍໃນ 1 ປີ ແລະ ເກີນ 1 ປີ) ຈາກເງິນກູ້ຜ່ອນຊຳລະຂອງບໍລິສັດ ຊຶ່ງເທົ່າກັບ 79.787,3 ລ້ານກີບ ແລະ 96.606,9 ລ້ານກີບ ຕາມລຳດັບ ເພີ່ມຂຶ້ນ 16.819,6 ລ້ານກີບ, ເທົ່າກັບ 82,3 ສ່ວນຮ້ອຍ ແລະ 88,5 ສ່ວນຮ້ອຍ ຕໍ່ຊັບສິນລວມຕາມລຳດັບ

ຕາຕະລາງ: ຊັບສິນທັງໝົດ

ໃບສະແດງຖານະທາງການເງິນ	31 ທັນວາ 2021		31 ທັນວາ 2022	
	ລ້ານກີບ	%	ລ້ານກີບ	%
ຊັບສິນໝູນວຽນ				
ເງິນສົດ ແລະ ລາຍການທຽບເທົ່າເງິນສົດ	13.057,2	13,5	6.679,1	6,1
ໜີ້ຕ້ອງຮັບຈາກສັນຍາເຊົ່າການເງິນ ແລະ ເງິນກູ້ຜ່ອນຊຳລະພາຍໃນໜຶ່ງປີ	47.696,1	49,2	56.170,1	51,6
ຊັບສິນລໍຖ້າການຂາຍ	262,8	0,3	261,6	0,2
ຊັບສິນໝູນວຽນອື່ນ	503,1	0,5	676,7	0,6
ລວມ ຊັບສິນໝູນວຽນ	61.519,2	63,5	63.787,6	58,5
ຊັບສິນ ບໍ່ໝູນວຽນ				
ເງິນຄ້າປະກັນເງິນກູ້			2.000,0	1,8
ເງິນຝາກທີ່ທະນາຄານແຫ່ງ ສປປ ລາວ	2.000,0	2,1	2.000,0	1,8

ໜີ້ຕ້ອງຮັບຈາກສັນຍາເຊົ່າທາງການເງິນ ແລະ ໜີ້ຕ້ອງຮັບຈາກເງິນກູ້ຜ່ອນຊໍາລະ	32.091,1	33,1	40.436,8	37,1
ສ່ວນປັບປຸງອາຄານ ແລະ ອຸປະກອນ	939,4	1,0	649,6	0,6
ຊັບສິນທີ່ບໍ່ມີຕົວຕົນ	205,8	0,2	129,3	0,1
ຊັບສິນບັດຄົງທີ່ບໍ່ມີຕົວຕົນ	174,5	0,2	57,7	0,1
ລວມ ຊັບສິນບໍ່ໝູນວຽນ	35.410,8	36,5	45.273,4	41,5
ລວມຊັບສິນ	96.930,0	100,0	109.061,0	100,0

9.1.1 ຊັບສິນໝູນວຽນ

ໃນປີ 2021 ແລະ ປີ 2022 ບໍລິສັດ ມີຊັບສິນໝູນວຽນ ເທົ່າກັບ 61.519,2 ລ້ານກີບ 63.787,7 ລ້ານກີບ ຕາມລຳດັບ ຫຼື ເທົ່າກັບ 63,5 ສ່ວນຮ້ອຍ ແລະ 58,5 ສ່ວນຮ້ອຍ ຂອງຊັບສິນລວມຕາມລຳດັບ ໂດຍຊັບສິນໝູນວຽນຫຼັກໄດ້ແກ່ ໜີ້ຕ້ອງຮັບຈາກສັນຍາເຊົ່າທາງການເງິນ ແລະ ເງິນກູ້ຜ່ອນຊໍາລະພາຍໃນໜຶ່ງປີ ເທົ່າກັບ 47.696,1 ລ້ານກີບ ແລະ 56.170,1 ລ້ານກີບ ຕາມລຳດັບ ຫຼື ເທົ່າກັບ 49,2 ສ່ວນຮ້ອຍ ແລະ 51,6ສ່ວນຮ້ອຍ ຂອງຊັບສິນລວມຕາມລຳດັບ.

ນອກນັ້ນ ຍັງມີລາຍການຊັບສິນໝູນວຽນປະກອບດ້ວຍ ເງິນສົດ ແລະ ສິ່ງທຽບເທົ່າເງິນສົດ ເທົ່າກັບ 13.057,2 ລ້ານກີບ ແລະ 6.679,2 ລ້ານກີບ ຕາມລຳດັບ ຫຼື ເທົ່າກັບ 13,5 ສ່ວນຮ້ອຍ ແລະ 6,1 ສ່ວນຮ້ອຍ ຂອງຊັບສິນລວມຕາມລຳດັບ. ຊັບສິນລໍຖ້າການຂາຍ ເທົ່າກັບ 262,8 ລ້ານກີບ ແລະ 261,7 ລ້ານກີບ ຫຼື ເທົ່າກັບ 0,3 ສ່ວນຮ້ອຍ ແລະ 0,2 ສ່ວນຮ້ອຍ ຂອງຊັບສິນລວມ. ຊັບສິນໝູນວຽນອື່ນໆ ເທົ່າກັບ 503,1 ລ້ານກີບ ແລະ 676,7 ລ້ານກີບ ຫຼື ເທົ່າກັບ 0,5 ສ່ວນຮ້ອຍ ແລະ 0,6 ສ່ວນຮ້ອຍ ຂອງຊັບສິນລວມ.

9.1.2 ຊັບສິນບໍ່ໝູນວຽນ

ໃນປີ 2021 ແລະ ປີ 2022 ບໍລິສັດມີຊັບສິນບໍ່ໝູນວຽນເທົ່າກັບ 35.410,8 ລ້ານກີບ ແລະ 45.273,4 ລ້ານກີບ ຕາມລຳດັບ ຫຼື ເທົ່າກັບ 36,5 ສ່ວນຮ້ອຍ ແລະ 41,5 ສ່ວນຮ້ອຍ ຂອງຊັບສິນລວມຕາມລຳດັບ ຊຶ່ງສາມາດສະແດງໃຫ້ເຫັນວ່າ ຊັບສິນບໍ່ໝູນວຽນມີການເພີ່ມຂຶ້ນ ໂດຍຊັບສິນບໍ່ໝູນວຽນຫຼັກທີ່ເພີ່ມຂຶ້ນໄດ້ແກ່ ໜີ້ຕ້ອງຮັບຈາກສັນຍາເຊົ່າທາງການເງິນ ແລະ ໜີ້ຕ້ອງຮັບຈາກເງິນກູ້ຜ່ອນຊໍາລະ ເທົ່າກັບ 32.091,2 ລ້ານກີບ ແລະ 40.436,8 ລ້ານກີບ ຕາມລຳດັບ ຫຼື ເທົ່າກັບ 33,1 ສ່ວນຮ້ອຍ ແລະ 37,1 ສ່ວນຮ້ອຍ ຂອງຊັບສິນລວມຕາມລຳດັບ ຍ້ອນບໍລິສັດມີໜີ້ຕ້ອງຮັບຈາກຄ່າງວດເກີນໜຶ່ງປີໃນການໃຫ້ເຊົ່າສິນເຊື່ອໃຫ້ລູກຄ້າ.

ນອກນັ້ນຍັງມີລາຍການຊັບສິນໝູນວຽນຍັງປະກອບດ້ວຍ ເງິນຝາກທີ່ທະນາຄານແຫ່ງ ສປປ. ລາວ ເທົ່າກັບ 2.000,0 ລ້ານກີບ ແລະ 2.000,0 ລ້ານກີບ ຕາມລຳດັບ ຫຼື ເທົ່າກັບ 2,1 ສ່ວນຮ້ອຍ ແລະ 1,8 ສ່ວນຮ້ອຍ ຂອງຊັບສິນລວມຕາມລຳດັບ. ສ່ວນປັບປຸງອາຄານ ແລະ ອຸປະກອນ ເທົ່າກັບ

939,4 ລ້ານກີບ ແລະ 649,6 ຫຼື ເທົ່າກັບ 1,0 ສ່ວນຮ້ອຍ ແລະ 0,6 ສ່ວນຮ້ອຍ ຂອງຊັບສິນລວມ ຕາມລຳດັບ.

9.2 ຫີ້ສິນລວມ

ໃນປີ 2021 ແລະ ປີ 2022, ບໍລິສັດມີຫີ້ສິນທັງໝົດ ເທົ່າກັບ 24.778,3 ລ້ານກີບ ແລະ 38.141,7 ລ້ານກີບ ຕາມລຳດັບ ຫຼື ເທົ່າກັບ 25,5 ສ່ວນຮ້ອຍ ແລະ 34,9 ສ່ວນຮ້ອຍ ຂອງຊັບສິນ ລວມ.

ຕາຕະລາງ: ຫີ້ສິນທັງໝົດ

ໃບສະແດງຖານະທາງການເງິນ	31 ທັນວາ 2021		31 ທັນວາ 2022	
	ລ້ານກີບ	%	ລ້ານກີບ	%
ຫີ້ສິນ				
ຫີ້ສິນໝູນວຽນ				
ຫີ້ຕ້ອງສົ່ງໃນທຸລະກິດ ແລະ ຫີ້ຕ້ອງສົ່ງອື່ນໆ	4.580,8	18,5	3.586,6	9,4
ຫີ້ຕ້ອງສົ່ງອາກອນລາຍຮັບ	2.041,9	8,2	2.541,9	6,7
ເງິນກູ້ຢືມ			22.429,3	58,8
ຫີ້ສິນໝູນວຽນອື່ນໆ	44,0	0,2	46,3	0,1
ລວມຫີ້ສິນໝູນວຽນ	6.666,7	26,9	28.604,1	75,0
ຫີ້ສິນບໍ່ໝູນວຽນ				
ເງິນກູ້ຢືມ	17.894,4	72,2	9.330,0	24,5
ຫີ້ສິນບໍ່ໝູນວຽນອື່ນໆ	217,6	0,9	207,6	0,5
ລວມຫີ້ສິນບໍ່ໝູນວຽນ	18.111,7	73,1	9.537,6	25,0
ລວມຫີ້ສິນ	24.778,3	100,0	38.141,7	100,0

9.2.1 ຫີ້ສິນໝູນວຽນ

ໃນປີ 2021 ແລະ ປີ 2022, ບໍລິສັດໄດ້ມີຫີ້ສິນໝູນວຽນ ເທົ່າກັບ 6.666,7 ລ້ານກີບ ແລະ 28.604,1 ລ້ານກີບ ຕາມລຳດັບ ຫຼື ເທົ່າກັບ 26,9 ສ່ວນຮ້ອຍ ແລະ 75,0 ສ່ວນຮ້ອຍ ຂອງ ຫີ້ສິນລວມທັງໝົດຕາມລຳດັບ ຈຳນວນຫີ້ສິນໝູນວຽນເພີ່ມຂຶ້ນ ເນື່ອງຈາກບໍລິສັດມີຫີ້ທີ່ຈະເຖິງກຳນົດ ຊຳລະຄືນພາຍໃນໄລຍະເວລາ 1 ປີ ຈຳນວນ 22.429,3 ລ້ານກີບ

ນອກຈາກນັ້ນ ຍັງມີລາຍການໜີ້ສິນໝູນວງນປະກອບດ້ວຍ ທີ່ຕ້ອງສົ່ງໃນທຸລະກິດ ແລະ ທີ່ຕ້ອງສົ່ງອື່ນໆ ເທົ່າກັບ 4.580,8 ລ້ານກີບ ແລະ 3.586,6 ລ້ານກີບ ຕາມລຳດັບ ຫຼື 18,5 ສ່ວນຮ້ອຍ ແລະ 9,4 ສ່ວນຮ້ອຍຕາມລຳດັບ.

9.2.2 ໜີ້ສິນບໍ່ໝູນວງນ

ໃນປີ 2021 ແລະ ປີ 2022, ບໍລິສັດໄດ້ມີໜີ້ສິນບໍ່ໝູນວງນ ເທົ່າກັບ 18.111,7 ລ້ານກີບ ແລະ 9.537,6 ລ້ານກີບ ຕາມລຳດັບ ຫຼືເທົ່າກັບ 73,1 ສ່ວນຮ້ອຍ ແລະ 25,0 ສ່ວນຮ້ອຍຂອງໜີ້ສິນລວມທັງໝົດຕາມລຳດັບ ຊຶ່ງໜີ້ສິນບໍ່ໝູນວງນຫຼຸດລົງຈາກ ເງິນກູ້ຢືມທີ່ຮອດກຳນົດຊຳລະເກີນ 1 ປີ ຈຳນວນ 8.564,4 ລ້ານກີບ, ເທົ່າກັບ 17.894,4 ລ້ານກີບ ແລະ 9.330,0 ຫຼື 72,2 ສ່ວນຮ້ອຍ ແລະ 24,5 ສ່ວນຮ້ອຍຕາມລຳດັບ

10. ຜົນດຳເນີນງານດ້ານການຕະຫຼາດ

10.1 ການອະນຸມັດສິນເຊື່ອລົດຈັກ

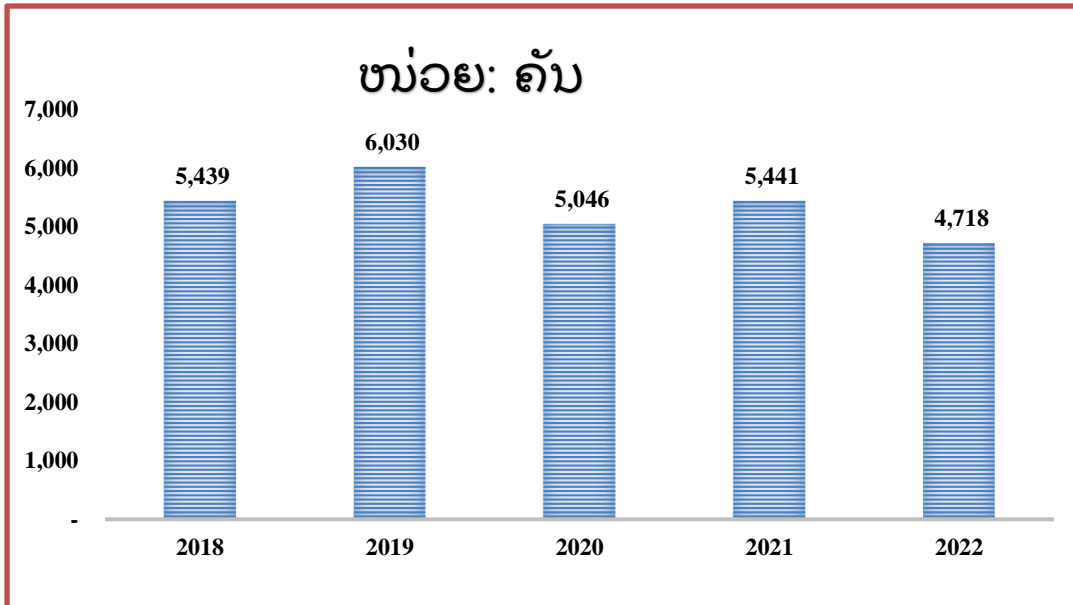
ໃນປີ 2022, ບໍລິສັດ ມີການອະນຸມັດສິນເຊື່ອໃຫມ່ທັງລົດຈັກ ແລະ ອື່ນໆ ຈຳນວນ 4.718 ສັນຍາ ຫຼື 81.228 ລ້ານກີບ ຫຼຸດລົງ 723 ຄັນ ຈາກປີ 2021 ຫຼືຫຼຸດລົງ 13,3 ສ່ວນຮ້ອຍ ໃນຂະນະທີ່ມີຍອດອະນຸມັດຕາມຈຳນວນຢູ່ທີ່ 10.896 ລ້ານກີບ ຫຼື ເພີ່ມຂຶ້ນໃນອັດຕາ 15,5 ສ່ວນຮ້ອຍ ທັງນີ້ ແມ່ວ່າຈຳນວນສັນຍາໃຫມ່ໃນການອະນຸມັດສິນເຊື່ອມີຈຳນວນຫຼຸດລົງ ໃນຄະນະທີ່ຍອດອະນຸມັດຕາມຈຳນວນເງິນ ມີມູນຄ່າເພີ່ມສູງຂຶ້ນ ເນື່ອງຈາກ ລາຄາສິນຄ້າທີ່ນຳມາເຊົ່າສິນເຊື່ອປັບລາຄາເພີ່ມສູງຂຶ້ນ ຈາກພາວະຄ່າເງິນກີບອ່ອນຄ່າລົງ.

ຕາຕະລາງ: ການອະນຸມັດສິນເຊື່ອລົດຈັກ

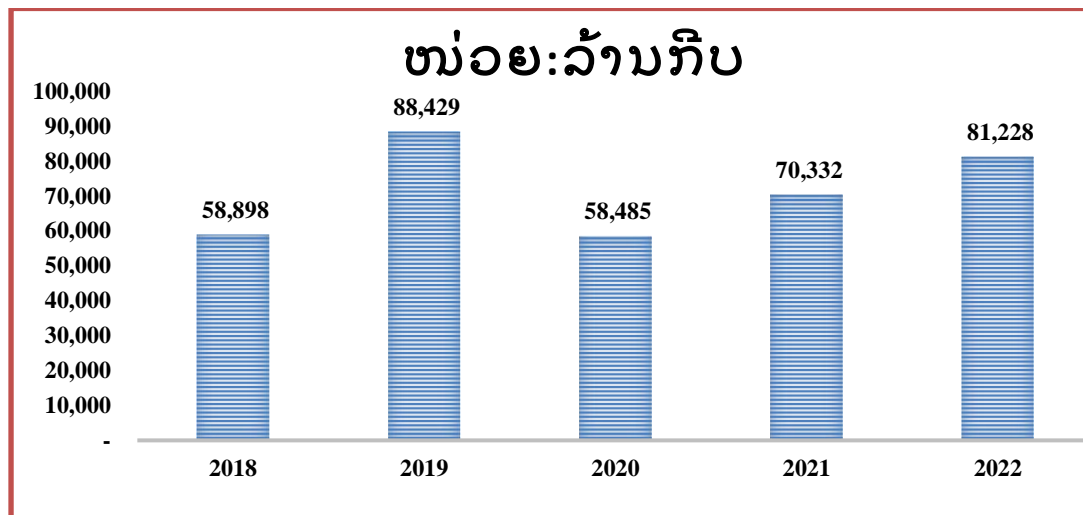
ປຽບທຽບການອະນຸມັດສິນເຊື່ອລົດຈັກຂອງບໍລິສັດໃນໄລຍະປີ 2020 ຫາ 2021				
ລາຍການ	ປີ 2021	ປີ 2022	ເພີ່ມຂຶ້ນ	ອັດຕາສ່ວນຮ້ອຍ
ຈຳນວນສັນຍາ (ຄັນ)	5.441	4.718	-723	-13,3
ຈຳນວນເງິນໃຫ້ສິນເຊື່ອ (ລ້ານກີບ)	70.332	81.228	+10.896	+15,5

ໃນຊ່ວງໄລຍະ 5 ປີທີ່ຜ່ານມາຫາປັດຈຸບັນ ໃນການອະນຸມັດສິນເຊື່ອໃຫມ່ທັງລົດຈັກ ແລະ ອື່ນໆ

ຕາຕາລາງການອະນຸມັດສິນເຊື່ອໃຫມ່ - ຈຳນວນສັນຍາ



ຕາຕາລາງການອະນຸມັດສິນເຊື່ອໃຫມ່ - ມູນຄ່າຂອງເງິນທີ່ໃຊ້ສິນເຊື່ອ



10.2 ການອະນຸມັດສິນເຊື້ອຜ່ອນຄຳ

ບໍລິສັດ ໄດ້ປ່ອຍສິນເຊື້ອຜ່ອນຄຳ ໂດຍເລີ່ມດຳເນີນການເມື່ອ ເດືອນ ພະຈິກ 2022

ລາຍການ	2022
ຈຳນວນສັນຍາ (ສະບັບ)	215
ຈຳນວນເງິນໃຫ້ສິນເຊື້ອ (ກີບ)	2.469.471.640

11. ແຜນການດຳເນີນທຸລະກິດຂອງບໍລິສັດ ປະຈຳປີ 2023

11.1 ດ້ານການຕະຫຼາດ

ຕາມແຜນງານປະຈຳປີ 2023 ມີນະໂຍບາຍຫຼັກດັ່ງນີ້:

1. ເນັ້ນຂະຫຍາຍທຸລະກິດເຊົ່າສິນເຊື້ອ ຜ່ອນຄຳໃຫ້ເປັນທຸລະກິດຫຼັກ ໂດຍການ ຈັດທຳການ ຕະຫຼາດທັງໃນຮູບແບບຂອງ On-line ແລະ Off-line Marketing
2. ບໍ່ມີການຂະຫຍາຍສາຂາເພີ່ມຕື່ມ
3. ການອະນຸມັດສິນເຊື້ອໃຫ້ມ ຕາມກະແສເງິນຄົງເຫຼືອຂອງບໍລິສັດ ເຊິ່ງຕາມແຜນງານສະບັບ ນີ້ ບໍ່ມີການຈັດຫາເງິນກູ້ຢືມໃຫ້ເພີ່ມຕື່ມ ແຕ່ທັງນີ້ ບໍລິສັດ ຈະຫາຊ່ອງທາງໃນການຫາ ແຫ່ງເງິນທັງຮູບແບບຂອງເງິນກູ້ຢືມ(Loan) ແລະ ຮຸ້ນກູ້ (Corporate Bond) ເຊິ່ງເມື່ອ ມີຊ່ອງທາງທີ່ຊັດເຈນແລ້ວ ບໍລິສັດ ຈະທົບທວນແຜນການຕາມແຫ່ງເງິນທີ່ບໍລິສັດ ຫາເພີ່ມ ຕື່ມໄດ້

11.2 ເງິນກູ້ຢືມ ແລະ ການຈ່າຍຄືນເງິນກູ້

ຕາມແຜນງານປະຈະປີ 2023 ນັ້ນ ບໍລິສັດ ຈະມີແຜນການຈ່າຍຄືນເງິນກູ້ທີ່ຈະຄົບກຳນົດຊຳລະ ຈຳນວນ 21.900 ລ້ານກີບ ທັງນີ້ບໍລິສັດ ຢູ່ລະຫວ່າງການຈັດແຫ່ງເງິນກູ້ເພີ່ມຕື່ມ ເພື່ອນຳມາ ຂະຫຍາຍທຸລະກິດ ທັງໃນຮູບແບບເງິນກູ້ຢືມ (Loan) ແລະ ຮຸ້ນກູ້ (Corporate Bond) ຖ້າບໍລິສັດສາມາດຈັດຫາແຫ່ງເງິນກູ້ຢືມໃຫ້ມໄດ້ ບໍລິສັດຈະທົບທວນແຜນງານປະຈຳປີເພີ່ມຕື່ມຕໍ່ໄປ

11.3 ການລົງທຶນ

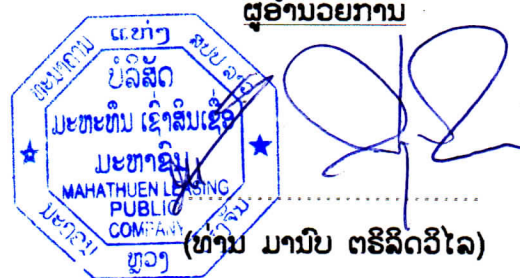
ປະເພດຂອງການລົງທຶນ	ກີບ
ອາຄານສຳນັກງານ ແລະ ຄ່າຕົກແຕ່ງ	-
ຍານພາຫະນະ	-
ອຸປະກອບຄອມພິວເຕີທັງ Hardware ແລະ Software	450.000.000
ອຸປະກອບສຳນັກງານ	662.500.000
ງົບປະມານຈັດຫາອຸປະກອບເຄື່ອງໃຊ້ໃນການເປີດສາຂາໃຫ້ມ	-
ລວມທັງໝົດ	1.112.500.000

11.4 ພະນັກງານ

ພະນັກງານ	(ອັດຕາ)
ຈຳນວນຜູ້ບໍລິຫານ	3
ຈຳນວນຫົວໜ້າໜ່ວຍງານ	16
ຈຳນວນພະນັກງານທົ່ວໄປ	110
ທັງໝົດ	129

ສິ້ນສຸດປີ 2023, ບໍລິສັດ ມີພະນັກງານທັງໝົດ 129 ຄົນ ເຊິ່ງເພີ່ມຂຶ້ນຈາກປີ 2022 ຈຳນວນ 22 ອັດຕາ ຊຶ່ງມີລາຍຈ່າຍກ່ຽວກັບພະນັກງານທັງໝົດ ຈຳນວນ 11.502.1 ລ້ານກີບ

ຜູ້ອຳນວຍການ



(ທ່ານ ມານິບ ຕຣິລິດວິໄລ)